

**Conference on Data
Prague, June 16th 2015**

Data Analysis with the Municipality Monitoring Tool

Andreas Mayrbäurl, Austrian Court of Audit

Relations with Municipalities



Enlargement of the ACA's audit mandate

Since 1.1.2011 the ACA is in charge of auditing municipalities with more than 10.000 inhabitants
-> 75 of 2356 municipalities without Vienna

- ACA provides advice for all municipalities
- Design and application of a special monitoring tool

Development of an analysis tool for financial risk assessment

Goals:

- preparing a profile for each municipality with due consideration of all relevant factors
- assessing the municipalities with regard to their significance for the audit activities of the ACA and
- ranking the municipalities according to their financial risk on the basis of certain indicators

Data sources for the indicator model

- cross-cutting accounts of the Budgeting and Accounts Regulation (VRV) including the market enterprises
 - detailed information of the closed accounts (3 digits-level)
 - statements of debts and liabilities
 - numbers of population according to Statistics Austria
 - other data of Statistics Austria period: 2008 to 2012; constant updating every autumn
- > **not available :**
- **municipality contributions**
 - **lease obligations**
 - **balances and assets**

Indicator model

- **identification of indicators from existing data**
- **combination of indicators to thematically defined “indicator clusters”**
- **definition of an index for the audit relevance between 1 and 100**

Municipality Monitoring – Indicator Model

Financial situation long term

„Net Debts“ = (Debts + liabilities – security holdings – reserves)

Financial situation short term

„Core Balance“ = (current revenues without transfers – current expenditures without transfers and pensions)

Administrative structure

Administrative expenses

Personnel expenses

Quality of accounting System

Other accounts (miscellaneous accounts)

Representation expenses

Analysis of special accounts

Municipality Monitoring – Screenshots

a) Ranking of Municipalities

		Alle Gemeinden in der Einwohnerklasse						
GKZ	Gemeinde	Bezirk	NUTS3	Prüfungsrelevanz 2011 normiert	FLLF normiert	FLKF normiert	VWP normiert	RW normiert
50316	Hallwang <50316>	503	323	0,43	-	12,65	17,24	20,86
41225	Ried im Innkreis <41225>	412	311	0,75	8,74	-	32,50	0,00
70345	Rinn <70345>	703	332	0,94	7,44	5,67	17,81	4,37
70811	Grän <70811>	708	331	1,10	7,73	2,87	9,35	7,70
70502	Angath <70502>	705	335	1,53	5,91	3,57	11,15	8,74
70410	Kirchdorf in Tirol <70410>	704	335	1,98	11,27	6,58	22,26	8,34
70814	Heiterwang <70814>	708	331	2,41	3,69	9,15	12,36	4,20
70912	Gerlos <70912>	709	335	2,50	10,20	3,60	8,60	9,00
70311	Gnadenwald <70311>	703	332	2,69	7,67	6,03	7,89	10,31
62030	Sankt Margarethen bei Knittelfeld <60912>	620	226	2,70	10,08	6,40	21,37	-
30836	Markgrafneusiedl <30836>	308	126	2,93	7,14	6,03	17,19	0,23
80230	Reuthe <80230>	802	341	2,96	8,76	4,92	12,98	5,15
70703	Amlach <70703>	707	333	2,98	6,53	4,85	16,24	4,70
30854	Spannberg <30854>	308	126	3,15	9,04	5,12	16,48	0,65
70401	Aurach bei Kitzbühel <70401>	704	335	3,19	11,27	6,66	15,32	7,13
41021	Traun <41021>	410	312	3,25	-	28,86	27,09	10,74

Municipality Monitoring – Screenshots

b) Analysis of a single municipality

GEM12 Gemeindeskennzahl oder Gemeindevorname: **hallw**

Ortsname: Myrkau

1. ALLGEMEINE DATEN

Gemeindeort: **Hallwang**
 Gemeindeskennzahl: 50316
 Bundeslandscode: 5
 Salzburg: 503
 Bezirkscode: 2008 2009 2010 2011 2012
 Einwohner: 3.746 3.765 3.785 3.800 3.840

RH-Prüfungsergebnis: **NEB**

2. Prüfungsrelevanz in Punkten von 0 (gut) bis 100 (schlecht)

Die Indikatoren weisen die Prüfungsrelevanz einer Gemeinde aus. Sie bilden einen grundlegenden Überblick darüber, wo eine Gemeinde im Vergleich mit allen anderen Gemeinden Österreichs (ausser Einwohnerklasse 001) in mehr Punkten, desto prüfungseffektiver ist eine Gemeinde. Die Indikatoren reichen von 0 bis 100. Ein Wert von 100 bedeutet den prüfungseffektivsten (schlechtesten) Wert, ein Wert von 0 den besten Wert. Die Gebirgsökumenie hat kein Kriterium für die Beurteilung.

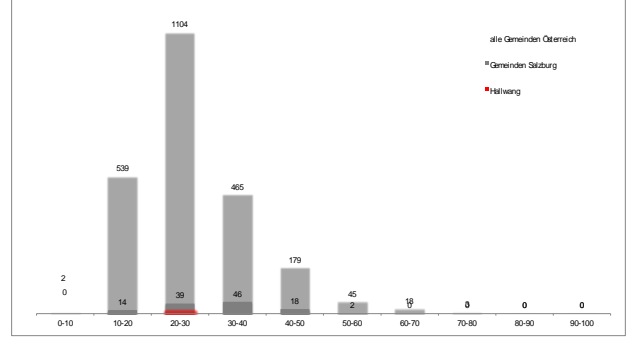
Indikatoren	2008	2009	2010	2011	2012
Prüfungsrelevanz gesamt	13,2	16,0	15,9	14,8	25,3
Finanzielle Lage langfristig	6,5	14,4	9,4	8,6	13,1
Finanzielle Lage kurzfristig	14,9	14,7	16,4	12,6	22,9
Verwaltung & Personal	14,7	18,2	19,4	17,2	43,1
Richtungswesen Auffälligkeiten	17,7	16,6	18,4	20,8	22,3

Prüfungsrelevanz (Bar chart): 2008: 13.2, 2009: 16.0, 2010: 15.9, 2011: 14.8, 2012: 25.3



Anzahl der Gemeinden nach Risikoklassen (Indikator Prüfungsrelevanz 2012)

In der Abbildung sind die Gemeinden in 10 Risikoklassen eingeteilt; die Klasse 90-100 ist die prüfungseffektivste, die Klasse 0-10 die mit der geringsten Prüfungsrelevanz. Die Gemeinde Hallwang befindet sich in der rot hervorgehobenen Klasse.

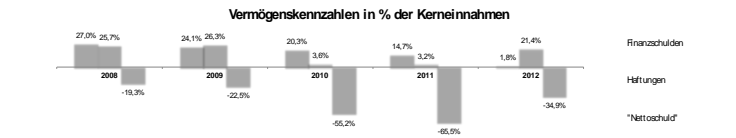
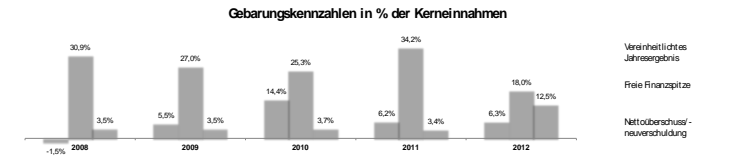


3. Finanzielle Kennzahlen Hallwang

Die Kennzahlen geben Auskunft über die Absolutbeträge und Beträge in % der **Kerneinnahmen** (=laufende Einnahmen ohne Transfer- und Gewinnentnahmen) einer Gemeinde. Sie sind in einem Geometrie zu sehen, einzelne Extremwerte sind unter Umständen nicht aussagekräftig. So kann z.B. das Jahresergebnis einen schlechten Wert in einem Jahr aufweisen, weil hohe Investitionen getätigt wurden. Als Vergleichswert wird für das Jahr 2011 der Durchschnittswert aller Gemeinden der gleichen Einwohnerklasse im Bundesland ausgeben. Einwohnerklassen: 0-

KfZ-Kennzahlen	2008	2009	2010	2011	2012	2012 Vergleich Sparklines	
Öffentliche Sparquote	47,9%	40,1%	36,7%	54,4%	40,3%	19,6%	—
Eigenfinanzierungsquote	103,4%	128,2%	133,3%	140,2%	96,4%	100,2%	—
Verschuldungsdauer in Jahren	0,8	0,8	0,7	0,4	0,1	3,8	—
Schuldendienstquote	5,2%	4,9%	4,5%	4,0%	13,3%	8,5%	—
Quote freie Finanzspitze	29,1%	25,3%	23,4%	32,1%	17,0%	11,0%	—

Finanzielle Kennzahlen	in Mio. ELK					in % der Kerneinnahmen					2008-11 Vergleich Sparklines	
	2008	2009	2010	2011	2012	2008	2009	2010	2011	2012		
Gebühren	11,0	7,7	6,8	7,0	9,2	196,1%	140,9%	126,6%	113,2%	143,9%	141,7%	—
Haushaltssolventen	-0,1	0,3	0,8	0,4	0,4	-1,5%	5,5%	14,4%	8,2%	6,3%	-6,3%	—
Vereinnahmendes Jahresergebnis	0,1	0,5	1,0	0,6	1,2	2,0%	9,0%	18,1%	9,6%	18,8%	-0,5%	—
Kerneinnahmen (Ud. Einnahmen ohne Transfers u. Gewinnentnahmen)	5,6	5,5	5,5	6,2	6,4	100,0%	100,0%	100,0%	100,0%	100,0%	100,0%	—
Kernausgaben (Ud. Ausgaben ohne Transfers und Ruhebezüge	2,5	2,6	2,7	2,6	3,2	44,4%	47,0%	49,8%	42,5%	49,6%	62,8%	—
Struktureller Saldo (Kerneinnahmen - Laufende Ausgaben ohne Transfers)	3,1	2,9	2,8	3,5	3,2	55,6%	53,0%	50,2%	57,5%	50,4%	37,2%	—
SI Ergebnis der laufenden Gebühren	1,9	1,7	1,6	2,3	1,9	34,4%	30,5%	29,0%	37,6%	30,5%	17,5%	—
SS Ergebnis Vermögensgebühren	-1,7	-0,3	0,0	-0,3	-2,2	-30,6%	-6,3%	-0,8%	-5,2%	-34,6%	-18,6%	—
SS Ergebnis Finanztransaktionen	-0,3	-1,0	-0,8	-1,6	0,7	-5,3%	-18,7%	-13,8%	-26,1%	10,4%	1,5%	—
SI Jahresergebnis (SI+SS+SS)	-0,1	0,3	0,8	0,4	0,4	-1,5%	5,5%	14,4%	6,2%	6,3%	0,4%	—
Freie Finanzspitze	1,7	1,5	1,4	2,1	1,1	30,9%	27,0%	25,3%	34,2%	18,0%	11,7%	—
Nettolüberschuss/-neuerschuldung	0,2	0,2	0,2	0,2	0,8	3,5%	3,5%	3,7%	3,4%	12,5%	-0,9%	—
Kommunaldarlehens	1,3	1,3	1,4	1,5	1,6	23,3%	23,9%	25,3%	24,2%	25,0%	15,2%	—
Ertragsanteile	2,2	2,5	2,5	2,9	3,0	46,4%	45,8%	45,3%	46,9%	46,5%	40,6%	—
Vermögen	1,5	1,3	1,1	0,9	0,1	27,0%	24,1%	20,3%	14,7%	1,8%	66,2%	—
Finanzschulden	1,4	1,4	0,2	0,2	1,4	25,7%	26,3%	3,6%	3,2%	21,4%	44,1%	—
Hilffungen	-1,1	-1,2	-3,0	-4,0	-2,2	-19,3%	-22,5%	-55,2%	-65,5%	-34,9%	87,5%	—
"Nettoschuld"	3,4	1,8	2,5	2,5	1,5	60,5%	33,6%	46,2%	41,2%	23,3%	18,1%	—
Rücklagen	0,6	2,2	1,8	2,6	2,2	11,5%	39,3%	32,7%	42,1%	34,6%	1,5%	—
Wertpapiere	0,0	0,0	0,0	0,0	0,0	0,0%	0,0%	0,0%	0,0%	0,0%	5,0%	—
Beteiligungen	0,0	0,0	0,0	0,0	0,0	0,0%	0,0%	0,0%	0,0%	0,1%	3,2%	—
Vergäbere Darlehen	0,0	0,0	0,0	0,0	0,0	0,1%	0,1%	0,2%	0,1%	0,1%	—	—
Aktivitäten Kennzahlen	0,2	0,2	0,2	0,2	0,8	3,5%	3,5%	3,7%	3,4%	12,5%	5,8%	—
Tilgungen	0,1	0,1	0,0	0,0	0,0	1,3%	1,1%	0,7%	0,5%	0,3%	1,0%	—
Zinszahlungen	0,3	0,3	0,2	0,2	0,8	4,8%	4,6%	4,4%	4,8%	12,8%	6,8%	—
Schuldendienst	2,0	0,3	0,2	0,3	0,3	35,1%	4,6%	4,2%	4,1%	4,9%	18,0%	—
Investitionen												—



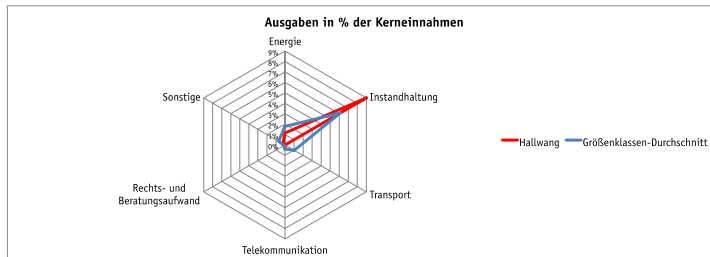
Municipality Monitoring – Screenshots

b) Analysis of a single municipality

4.1 Verwaltungsausgaben Profil Hallwang

Die Verwaltungskennzahlen zeigen die Verwaltungskosten je Gemeinde in % der Kerneinnahmen und im Vergleich mit den Gemeinden derselben Größenklasse (landesweit). Einwohnerklassen: 0-1.000; 1.001-3.000; 3.001-5.000; 5.001-10.000; 10.001-20.000; über 20.000

in % der Kerneinnahmen	Hallwang	Größenklassen-Durchschnitt
Energie	1,1%	1,8%
Instandhaltung	9,0%	6,1%
Transport	0,0%	1,0%
Telekommunikation	0,4%	0,4%
Rechts- und Beratungsaufwand	0,1%	0,1%
Sonstige	0,2%	0,7%
Verwaltung i. e. Sinne gesamt	10,8%	10,1%

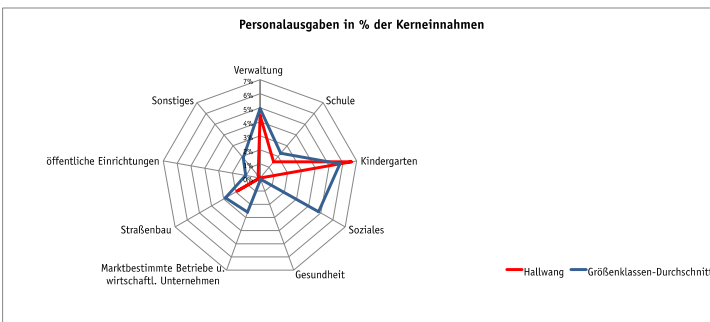


4.2 Personalausgaben Profil

Die Verwaltungskennzahlen zeigen die Verwaltungskosten je Gemeinde in % der laufenden Einnahmen und im Vergleich mit den Gemeinden derselben Größenklasse (landesweit). Einwohnerklassen: 0-1.000; 1.001-3.000; 3.001-5.000; 5.001-10.000; 10.001-20.000; über 20.000

	Hallwang	Größenklassen-Durchschnitt
Beschäftigte	3,1	13,9
Beamte	-	0,0

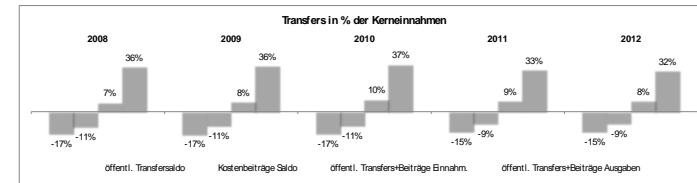
in % der Kerneinnahmen	Hallwang	Größenklassen-Durchschnitt
Verwaltung	4,4%	4,9%
Schule	1,5%	2,3%
Kindergarten	6,6%	5,8%
Soziales	0,0%	4,8%
Gesundheit	0,0%	0,1%
Marktbestimmte Betriebe u. wirtschaftl. Unt	0,0%	2,6%
Straßenbau	1,9%	2,9%
öffentliche Einrichtungen	0,0%	1,0%
Sonstiges	0,2%	1,9%
Gesamt	14,7%	26,3%



5. Transfers und weitere Kennzahlen Hallwang

Die Transfers werden aus Sicht der Gemeinde berechnet, d.h. ein negativer Transfer bedeutet Ausgaben für die Gemeinde, ein positiver Transfer Einnahmen. Als Vergleich werden alle Gemeinden landesweit mit derselben Einwohnerklasse herangezogen.

Transfers	in % der Kerneinnahmen					Größenklassen-Durchschnitt
	2008	2009	2010	2011	2012	2012
öffentl. Transfers+Beiträge Einnahmen	7%	8%	10%	9%	8%	16%
öffentl. Transfers+Beiträge Ausgaben	36%	36%	37%	33%	32%	27%
öffentl. Transfersaldo	-17%	-17%	-17%	-15%	-15%	-8%
Kostenbeiträge Saldo	-11%	-11%	-11%	-9%	-9%	-3%
Sonstige Transfers Einnahmen	0%	0%	0%	0%	0%	1%
Sonstige Transfers Ausgaben	3%	4%	4%	9%	34%	12%



Ausgewählte Haushaltspositionen	in % der Kerneinnahmen					Größenklassen-Durchschnitt
	2008	2009	2010	2011	2012	2012
"Mistkübel" 728,729	8,7%	9,0%	9,4%	8,3%	8,3%	9,8%
Vergütung von Nebentätigkeit	0,0%	0,0%	0,0%	0,0%	0,0%	0,0%
Beteiligungen	0,0%	0,0%	0,0%	0,0%	0,0%	0,0%
Mietzins Ausgaben	0,1%	0,1%	0,1%	0,1%	0,4%	2,8%
Leasing Ausgaben	0,0%	0,0%	0,0%	0,0%	0,0%	0,2%

Gemeinsalden absolut	in Mill. EUR				
	2008	2009	2010	2011	2012
Struktureller Saldo	3,1	2,9	2,8	3,5	3,2
Transfersaldo	-0,9	-1,0	-0,9	-1,0	-1,0

Municipality Monitoring – In Practice

Applicable for

- audit planning and preparation of audits at operational level (e.g. selection of peers)
- upon request and in line with its *advisory approach*, the ACA also provides the specific fact sheets to the respective municipalities (as a service free of charge).

**Conference on Data
Prag, June 16th 2015**

Austrian Court of Audit:

Data Analysis with the Municipality Monitoring Tool

Andreas Mayrbäurl

Thank you!