

Informace z kontrolní akce NKÚ č. 14/11

Majetek, s nímž mají právo hospodařit vybrané státní podniky (správci povodí) v působnosti Ministerstva zemědělství

Kontrolní akce byla zařazena do plánu kontrolní činnosti Nejvyššího kontrolního úřadu (dále také „NKÚ“) na rok 2014 pod číslem 14/11. Kontrolní akci řídil a kontrolní závěr vypracoval člen NKÚ JUDr. Ing. Jiří Kalivoda.

Cílem kontroly bylo prověřit hospodaření vybraných státních podniků s majetkem.

Kontrola byla prováděna v době od března 2014 do listopadu 2014. Kontrolovaným obdobím byly roky 2011 až 2013, v případě věcných souvislostí i období předchozí a období následující do ukončení kontroly.

Kontrolované osoby:

Ministerstvo zemědělství (dále také „MZe“); Povodí Moravy, s.p., Brno, (dále také „PMo“); Povodí Ohře, státní podnik, Chomutov, (dále také „POh“).

I. Úvod do kontrolované problematiky

Ministerstvo zemědělství bylo zřízeno kompetenčním zákonem¹. Je ústředním orgánem státní správy pro zemědělství, pro vodní hospodářství² a pro potravinářský průmysl. MZe vykonává podle zákona o státním podniku funkci zakladatele³. Zakladatel zejména⁴:

- vydává zakládací listiny a statuty státních podniků;
- vymezuje určený majetek;
- jmenuje a odvolává ředitele státního podniku a členy dozorčí rady;
- kontroluje, zda potřeby státu, které podnik svou podnikatelskou činností zabezpečuje, jsou zajišťovány účelně a hospodárně.

Kontrola byla provedena u dvou státních podniků, a to u Povodí Moravy, s.p., Brno, a u Povodí Ohře, státní podnik, Chomutov. Tyto státní podniky vznikly ke dni 1. ledna 2001 zákonem o povodích⁵ jako právní nástupci Povodí Moravy, a.s., a Povodí Ohře, a.s., které zanikly bez likvidace.

Činnost státních podniků Povodí⁵ je upravena kromě zákona o povodích též zákonem o vodách⁶. Postavení a právní poměry státních podniků upravuje zákon o státním podniku⁷.

¹ Zákon č. 2/1969 Sb., o zřízení ministerstev a jiných ústředních orgánů státní správy České republiky, ve znění pozdějších předpisů.

² S výjimkou ochrany zemědělského půdního fondu, s výjimkou ochrany přirozené akumulace vod, ochrany vodních zdrojů a ochrany jakosti povrchových a podzemních vod.

³ Ustanovení § 3 odst. 1 a 2 zákona č. 77/1997 Sb., o státním podniku.

⁴ Ustanovení § 4 odst. 1 a § 15 zákona č. 77/1997 Sb., o státním podniku.

⁵ Zákon č. 305/2000 Sb., o povodích. Dnem účinnosti tohoto zákona vznikly: Povodí Labe, státní podnik; Povodí Vltavy, státní podnik; Povodí Moravy, s.p.; Povodí Ohře, státní podnik; Povodí Odry, státní podnik; (dále také „Povodí“).

⁶ Zákon č. 254/2001 Sb., o vodách a o změně některých zákonů (vodní zákon).

Jedná se o právnické osoby provozující podnikatelskou činnost s majetkem státu vlastním jménem a na vlastní odpovědnost. Podniky mají právo hospodařit s majetkem státu a nemají vlastní majetek.⁸ Státní podnik neručí za závazky státu a stát neručí za závazky podniku, není-li zákonem stanoveno jinak.⁹

Veškerá činnost státních podniků Povodí je zaměřena na ochranu a péči o množství a jakost povrchových a podzemních vod, péči o prostředí výskytu vod, zabezpečení odběrů vody pro různé účely, údržbu a provoz vodohospodářských a hydroenergetických zařízení a vodních cest, racionální nakládání s vodami, obecnou ochranu proti škodlivým účinkům vod, vytváření podmínek pro obecné nakládání s vodami a efektivní využívání hmotného a nehmotného majetku.¹⁰

PMo spravuje 10 872 km vodních toků, 29 velkých a 138 ostatních vodních nádrží, 184 jezů, na 1 130 km ochranných protipovodňových hrází, 15 malých vodních elektráren (dále také „MVE“), 21 km plavebních kanálů a 13 plavebních komor, 24 čerpacích stanic a na 261 budov a objektů, které slouží k řízení odtoku, ochraně před povodněmi a zajištění vody pro průmysl, vodárenské systémy, zemědělství, k využití vodní energie a k plavbě.

POh spravuje 6 857 km vodních toků, 183 km umělých kanálů a trubních přivaděčů, 42 jezů, 22 velkých a 57 ostatních vodních nádrží, sedm čerpacích a přečerpávacích stanic, šest kilometrů ochranných hrází a 21 MVE. POh rovněž provozuje pět fotovoltaických elektráren.

Podle zásad stanovených zakladatelem ve statutu¹¹ směřuje činnost státních podniků k vytváření souladu mezi potřebou a tvorbou finančních prostředků a k hospodárnému využívání zdrojů.

V kontrolovaném období let 2011 až 2013 byly hlavním zdrojem příjmů státních podniků PMo a POh tržby za odběr povrchové vody, prodej elektrické energie z MVE a tržby z prodeje služeb, zejména za pronájem pozemků, čerpání vody a dopravu vody.

Kontrola prověřila:

- u MZe především výkon zakladatelských funkcí a proces transformace Zemědělské vodohospodářské správy;
- u státních podniků PMo a POh hospodaření s majetkem státu, s vybranými peněžními prostředky poskytnutými ze státního rozpočtu z kapitoly MZe a proces transformace Zemědělské vodohospodářské správy (dále také „ZVHS“) včetně převodů majetku souvisejícího se správou drobných vodních toků. Kontrolováno bylo zejména zadávání veřejných zakázek, správa a vymáhání pohledávek, škodní případy a plnění povinností uložených zákonem o účetnictví. NKÚ provedl finanční analýzu výsledků hospodaření a vybraných ekonomických ukazatelů státních podniků PMo a POh v letech 2009 až 2013.

Pozn.: Právní předpisy jsou aplikovány ve znění účinném pro kontrolované období.

⁷ Zákon č. 77/1997 Sb., o státním podniku.

⁸ Ustanovení § 2 odst. 1 zákona č. 77/1997 Sb., o státním podniku.

⁹ Ustanovení § 3 odst. 3 zákona č. 77/1997 Sb., o státním podniku.

¹⁰ Články 5 a 6 statutu kontrolovaných státních podniků.

¹¹ Statuty kontrolovaných státních podniků stanovují: „Veškerá činnost státních podniků směřuje k vytváření souladu mezi potřebou a tvorbou finančních prostředků a k hospodárnému využívání všech zdrojů“ (bod 4.3 platného statutu státního podniku Povodí Moravy, s.p., a bod 4.4 platného statutu státního podniku Povodí Ohře, státní podnik).

II. Shrnutí skutečností zjištěných při kontrole

1. Práva a povinnosti zakladatele

1.1 Zakládací listiny

Kontrolou úplných znění zakládacích listin PMo a POH platných v kontrolovaném období bylo např. zjištěno, že neobsahovaly ověřené podpisy statutárního orgánu (tj. ředitele)¹² ani úředně ověřené podpisy osoby oprávněné jednat jménem ministerstva vykonávajícího funkci zakladatele¹³. MZe k tomu mj. uvedlo:

„S ohledem na časté změny zakládací listiny státního podniku Povodí není přílohou podpisový vzor generálního ředitele, ačkoliv to zákon o státním podniku ukládá ...“

1.2 Určený majetek

Kontrolou bylo zjištěno, že v kontrolovaném období v případě úplných znění zakládacích listin PMo a POH nebyly nedílnou součástí zakládacích listin přílohy obsahující vymezení určeného majetku¹⁴. V případě PMo neobsahovala přílohu s konkrétním vymezením určeného majetku ani prvotní zakládací listina ze dne 23. 4. 2001.

Tabulka č. 1: Kmenové jmění a určený majetek

(v tis. Kč)

	<i>Kmenové jmění uvedené v zakládací listině</i>	<i>Určený majetek uvedený v zakládací listině</i>	<i>Účetní hodnota určeného majetku k 31. 12. 2013</i>
PMo	4 123 681	3 881 312	4 820 827
POh	4 068 283	3 868 891	4 335 725

Zdroj: zakládací listiny PMo a POH platné v kontrolovaném období; účetní závěrky PMo a POH k 31. 12. 2013.

Pozn.: Účetní hodnota určeného majetku je uvedena v zůstatkových cenách, což jsou pořizovací ceny upravené o oprávk.

Bylo zjištěno, že hodnota určeného majetku v účetnictví PMo a POH k 31. 12. 2013 se neshodovala s hodnotou určeného majetku uvedenou v zakládacích listinách (viz tab. č. 1).

PMo i POH převzaly bezúplatně na základě smluv¹⁵ v roce 2011 od ZVHS vodohospodářský a provozní majetek značného rozsahu (viz tab. č. 7 v části II.5 kontrolního závěru).

Přestože v důsledku převzetí majetku od ZVHS došlo k významnému navýšení hodnoty určeného majetku (u PMo v účetní hodnotě o 940 mil. Kč a u POH o 467 mil. Kč), zakladatel neprovedl změnu výše určeného majetku v zakládacích listinách, jak mu to umožňuje zákon o státním podniku¹⁶.

1.3 Jmenování ředitele a členů dozorčí rady

¹² Ustanovení § 4 odst. 3 písm. f) zákona č. 77/1997 Sb., o státním podniku.

¹³ Ustanovení § 4 odst. 3 písm. i) zákona č. 77/1997 Sb., o státním podniku.

¹⁴ Ustanovení § 4 odst. 2 zákona č. 77/1997 Sb., o státním podniku.

¹⁵ Smlouvy o bezplatném převodu příslušnosti hospodařit s majetkem, právy a závazky a o jejich převzetí do práva hospodařit.

¹⁶ Ustanovení § 17 odst. 1 zákona č. 77/1997 Sb., o státním podniku.

Kontrolou úplných znění zakládacích listin PMo a POH a jmenovacích dekretů byly zjištěny pouze formální nedostatky¹⁷.

1.4 Kontrolní činnost MZe

Z kontroly NKÚ vyplývá, že zakladatel spolupracoval s dozorčími radami kontrolovaných státních podniků, definoval zásady hospodaření a nakládání s určeným majetkem a požadoval informace o hospodářské činnosti státních podniků⁴.

V kontrolovaném období provedlo MZe u PMo jednu kontrolu zaměřenou na hospodaření státního podniku. U POH však zakladatel v tomto období neprovedl žádnou kontrolu zaměřenou na jeho hospodaření.

V souvislosti s převodem majetku ze ZVHS na státní podniky provedlo MZe v průběhu roku 2011 kontrolu u všech státních podniků, které majetek přebíraly.¹⁸ Touto kontrolou MZe nebyly zjištěny nedostatky a nebyla uložena opatření ve smyslu zákona o státní kontrole ani zákona o finanční kontrole.¹⁹ Výsledkem byla pouze doporučení. V rámci kontrolní akce NKÚ byl prověřen a vyhodnocen celý průběh transformace. Byly zjištěny nedostatky, které jsou uvedeny v části II.5 tohoto kontrolního závěru.

V kontrolovaném období MZe vykonávalo veřejnosprávní kontroly využití finančních prostředků poskytnutých ze státního rozpočtu státním podnikům PMo a POH. Kontrolu dodržování podmínek dotace na specializovanou protipovodňovou ochranu však MZe neprovedlo. Tuto dotaci dostávalo pouze PMo a v kontrolovaném období se jednalo o částku v celkové výši 145 mil. Kč (viz část II.6.1.2 kontrolního závěru).

1.5 Ostatní

Z kontroly NKÚ vyplývá, že rozvoji státních podniků v oblasti výstavby MVE pro získání dalších peněžních zdrojů na financování jejich činnosti brání neexistence koncepce MZe pro tuto oblast. Rekonstrukci a výstavbě nových MVE brání opatření MZe ze dne 11. 8. 2008, které uložilo státním podnikům ukončit veškeré zásahy do majetkoprávního uspořádání ve vztahu k MVE do doby vypracování strategické koncepce rozvoje MVE v resortu.

Strategickou koncepci MZe do doby ukončení kontroly NKÚ nevypracovalo. MZe tuto skutečnost odůvodnilo častými personálními změnami ve vedení resortu.

2. Hospodaření státních podniků

2.1 Výsledky hospodaření

Výsledkem hospodaření PMo a POH byl v kontrolovaném období zisk (viz tab. č. 2).

¹⁷ Ustanovení § 4 odst. 3 písm. f) a g) zákona č. 77/1997 Sb., o státním podniku.

¹⁸ Cílem této kontroly bylo prověřit, zda původní majetek ZVHS (podle inventarizace k 31. 12. 2010) byl transformován v souladu s platnými předpisy a zda při jeho převodu na přejímající organizace nedošlo k pochybením, a to namátkovou kontrolou všech kategorií převáděného majetku u státních podniků (vodohospodářský majetek, automobily, software, provozní nemovitosti a ostatní provozní majetek).

¹⁹ Ustanovení § 22 zákona č. 552/1991 Sb., o státní kontrole, a ustanovení § 18 zákona č. 320/2001 Sb., o finanční kontrole ve veřejné správě a o změně některých zákonů (zákon o finanční kontrole).

Tabulka č. 2 – Výsledky hospodaření kontrolovaných Povodí za roky 2011–2013 (v tis. Kč)

<i>Výsledky hospodaření PMo</i>	<i>2011</i>	<i>2012</i>	<i>2013</i>
Provozní výsledek hospodaření	5 019	9 778	11 956
Finanční výsledek hospodaření	1 247	473	-1 024
Mimořádný výsledek hospodaření	120	0	0
Výsledek hospodaření před zdaněním	6 386	10 251	10 932
Daň z příjmů za běžnou činnost	1 031	5 137	4 732
– z toho: splatná	0	0	1
odložená	1 031	5 137	4 731
Výsledek hospodaření za účetní období	5 355	5 114	6 200
<i>Výsledky hospodaření POh</i>	<i>2011</i>	<i>2012</i>	<i>2013</i>
Provozní výsledek hospodaření	1 238	15 494	20 624
Finanční výsledek hospodaření	3 732	4 433	5 407
Mimořádný výsledek hospodaření	0	0	-708
Výsledek hospodaření před zdaněním	4 970	19 927	25 323
Daň z příjmů za běžnou činnost	212	8 643	12 699
– z toho: splatná	0	0	0
odložená	212	8 643	12 699
Výsledek hospodaření za účetní období	4 758	11 284	12 624

Zdroj: účetní závěrky PMo a POh za roky 2011, 2012 a 2013.

Pozn.: Státní podniky PMo a POh v letech 2011–2013 nevykazovaly daň z příjmů z mimořádné činnosti.

Výsledek hospodaření u kontrolovaných státních podniků v jednotlivých letech sledovaného období ovlivňovaly mj. zvýšené náklady související s převodem majetku ZVHS v roce 2011 a s tím související výnosy z následného prodeje nepotřebného majetku v dalších letech.

Na základě zakladatelem schválených ročních účetních závěrek PMo a POh za roky 2011 až 2013 rozdělily státní podniky zisk po zdanění do příslušných fondů (viz tab. č. 3).

Tabulka č. 3 – Rozdělení použitelného zisku PMo a POh za roky 2011–2013 (tis. Kč)

<i>Příděly do fondů</i>	<i>PMo</i>			<i>POh</i>		
	<i>2011</i>	<i>2012</i>	<i>2013</i>	<i>2011</i>	<i>2012</i>	<i>2013</i>
Rezervní fond	536	512	620	509	0	0
Fond kulturních a sociálních potřeb	4 302	4 289	4 342	4 249	4 633	4 698
Fond investic	0	0	0	0	3 651	4 926
Fond odměn	517	313	0	0	3 000	3 000
Neuhrazená ztráta minulých let	0	0	1 238	0	0	0
Použitelný zisk celkem	5 355	5 114	6 200	4 758	11 284	12 624

Zdroj: schválené účetní závěrky, rozhodnutí o rozdělení použitelného zisku/ztráty, schválené výroční zprávy PMo a POh, dopisy vrchního ředitele správní sekce MZe.

2.2 Analýza vybraných finančních ukazatelů

NKÚ provedl finanční analýzu hospodaření státních podniků PMo a POh, která vycházela z údajů v základních účetních výkazech, tj. v rozvaze, výkazu zisku a ztráty a v přehledu o peněžních tocích státních podniků za roky 2009 až 2013. Rozbor vybraných ukazatelů finanční analýzy je uveden v příloze č. 1 tohoto kontrolního závěru.

Z finanční analýzy PMo a POh vyplynulo, že z hlediska schopnosti splácet své závazky lze finanční pozici státních podniků hodnotit jako dobrou. Kontrolované státní podniky mají vysoký podíl vlastních zdrojů na celkovém kapitálu a jejich celková zadluženost byla v kontrolovaném období nízká. Jakkoli státní podniky vykazovaly v letech 2011–2013 zisk, ukazatele výnosnosti byly nízké.

Hlavním předmětem činnosti státních podniků Povodí je správa významných vodních toků. Tato skutečnost ovlivňuje zdroje financování a ukazatele ziskovosti.

Tabulka č. 4 – Celkový kapitál PMo a POh za roky 2009–2013 (v tis. Kč)

		2009	2010	2011	2012	2013
Celkový kapitál ²⁰	PMo	4 492 693	4 520 569	5 636 824	5 740 983	5 741 506
	POh	4 738 743	4 768 760	5 074 855	5 024 527	5 048 954
Změna celkového kapitálu	PMo	–	27 876	1 116 255	104 159	523
	POh	–	30 017	306 095	–50 328	24 427

Zdroj: účetní závěrky PMo a POh za roky 2009, 2010, 2011, 2012 a 2013.

Největší meziroční přírůstky celkového kapitálu zaznamenaly státní podniky PMo a POh v roce 2011, kdy se projevil vliv převodu majetku od ZVHS. U PMo tento nárůst představoval 1 116,255 mil. Kč, tj. 24,33 % oproti předcházejícímu roku. U POh se jednalo o přírůstek celkového kapitálu ve výši 306,095 mil. Kč, tj. nárůst o 6,42 % oproti roku 2010.

2.2.1 Vybrané výnosy

Celkové výnosy PMo a POh za rok 2012 oproti roku 2011 zaznamenaly nárůst, plynuly především z tržeb za odběr povrchové vody, z prodeje nepotřebného dlouhodobého majetku převedeného od ZVHS a z přijatých dotací. V roce 2013 došlo k poklesu celkových výnosů u obou státních podniků zejména vlivem snížení ostatních provozních výnosů (viz tab. č. 5).

Tabulka č. 5 – Výnosy PMo a POh za roky 2011–2013 (v tis. Kč)

		2011	2012	2013
Celkové výnosy:	PMo	870 526	970 166	766 187
	POh	788 965	862 346	842 819
z toho – výkony*	PMo	611 877	677 096	661 339
	POh	747 356	761 140	811 529
– tržby z prodeje dlouhodobého majetku a materiálu	PMo	10 272	19 801	34 845
	POh	2 496	12 194	3 651
– ostatní provozní výnosy	PMo	246 549	271 928	68 277
	POh	34 778	84 168	22 096
– převod provozních výnosů	PMo	0	0	0
	POh	0	0	–484
– výnosové úroky	PMo	1 015	1 317	1 208
	POh	3 543	4 787	5 075
– ostatní finanční výnosy	PMo	693	24	518
	POh	792	57	468
– mimořádné výnosy	PMo	120	0	0
	POh	0	0	484
Celkový obrat ²¹	PMo	611 821	686 338	687 250
	POh	745 851	769 870	811 350
Denní tržby ²²	PMo	1 676	1 880	1 883
	POh	2 043	2 109	2 223

Zdroj: účetní závěrky PMo a POh za roky 2011, 2012 a 2013.

* Výkony = tržby za prodej vlastních výrobků a služeb + změna stavu zásob vlastní činnosti + aktivace.

²⁰ Celkový kapitál = suma celkových aktiv, resp. pasiv podniku.

²¹ Celkový obrat = suma celkových ročních tržeb podniku.

²² Denní tržby = suma celkových ročních tržeb podniku vydělená 365 dny.

Denní tržby u PMo se postupně zvyšovaly z hodnoty 1,676 mil. Kč v roce 2011 až na 1,883 mil. Kč v roce 2013. Denní tržby u POH se pohybovaly od 2,043 mil. Kč v roce 2011 do 2,223 mil. Kč v roce 2013.

2.2.2 Tržby za odběr povrchové vody

Kalkulaci ceny povrchové vody prováděly státní podniky PMo a POH na každý rok vždy z plánových nákladů daného roku, a to při respektování zákonů a cenových předpisů upravujících věcně usměrňovanou cenu²³.

Státní podniky fakturovaly odběry povrchové vody v jednotkových cenách stanovených kalkulací, a to vždy na základě skutečné spotřeby za minulý měsíc. Po skončení daného roku měly PMo a POH dle cenových předpisů povinnost sestavit kalkulaci ceny povrchové vody ze skutečně vynaložených nákladů.

PMo i POH kalkulovaly cenu povrchové vody dle druhu odběru vody. Zjištěné rozdíly z prodeje povrchové vody dané rozdílem mezi kalkulací ceny z plánových a skutečných nákladů za období let 2011 až 2013 představovaly ztrátu, a to u PMo celkem ve výši 40,514 mil. Kč a u POH celkem ve výši 193,946 mil. Kč (viz příloha č. 2 tohoto kontrolního závěru).

U PMo i POH bylo zjištěno, že v kontrolovaném období regulované ceny za odběr povrchové vody stanovené ve výši plánové kalkulace nákladů nepokrývaly náklady spojené s odběrem povrchových vod. Rozdíl mezi fakturovanou cenou a skutečnými náklady za odběry povrchové vody pokrývaly státní podniky z tržeb z jiných činností (zejména z výroby elektrické energie). Výše tržeb byla ovlivněna i skutečností, že zemědělci, pokud doloží tzv. vláhový deficit, jsou dle vodního zákona od platby za odběr povrchové vody osvobozeni²⁴.

2.2.3 Provoz Baťova kanálu

PMo spravuje vodní cestu (průplav) Otrokovice–Rohatec, tzv. Baťův kanál. Vlastníkem Baťova kanálu je Česká republika a právo hospodařit s tímto majetkem státu má PMo²⁵. Povinnost spravovat Baťův kanál jako vodní cestu a zajišťovat bezpečnou plavbu je PMo stanovena mj. zákonem o vnitrozemské plavbě.²⁶ Baťův kanál je tvořen celkem 66 objekty nemovitého majetku, a to pozemky a vodními díly. Délka Baťova kanálu činí 53,836 km, výškový rozdíl mezi počátkem a koncem plavební cesty je překonáván 13 plavebními komorami, z čehož 10 plavebních komor je situováno v kanálových úsecích a tři plavební komory jsou umístěny na řece Moravě v profilech jezových objektů.

PMo vykonává činnosti sloužící k zajištění provozu a údržby Baťova kanálu včetně plavebních komor ve vztahu k jeho uživatelům bezúplatně, protože podle zákona o vnitrozemské plavbě²⁷ nemůže být užívání Baťova kanálu včetně plavebních komor zpoplatněno. Tím

²³ Příloha č. 1 vyhlášky č. 450/2009 Sb., kterou se provádí zákon č. 526/1990 Sb., o cenách, ve znění pozdějších předpisů.

²⁴ Ustanovení § 101 odst. 3 a 4 zákona č. 254/2001 Sb., o vodách a o změně některých zákonů (vodní zákon).

²⁵ Na základě vodního zákona a prováděcí vyhlášky č. 470/2001 Sb., kterou se stanoví seznam významných vodních toků a způsob provádění činností souvisejících se správou vodních toků (účinnost do 31. 5. 2012), resp. vyhlášky č. 178/2012 Sb., kterou se stanoví seznam významných vodních toků a způsob provádění činností souvisejících se správou vodních toků (účinnost od 1. 6. 2012).

²⁶ Ustanovení § 5 zákona č. 114/1995 Sb., o vnitrozemské plavbě, a ustanovení § 7 vyhlášky č. 222/1995 Sb., o vodních cestách, plavebním provozu v přístavech, společné havárii a dopravě nebezpečných věcí.

²⁷ Zákon č. 114/1995 Sb., o vnitrozemské plavbě.

dochází ke zvýšené finanční zátěži státního podniku v podobě nákladů vzniklých v souvislosti s povinností zajišťovat provoz a údržbu Baťova kanálu (viz tab. č. 6).

**Tabulka č. 6 – Náklady a výnosy související s provozem Baťova kanálu
v letech 2012–2013**

(v tis. Kč)

Rok	Výnosy z provozu*	Náklady na provoz	Zisk/ztráta**
2012	177	9 869	-9 692
2013	93	5 716	-5 623

Zdroj: podklady pro jednání dozorčí rady PMo.

* například z pronájmu pozemků;

** zisk/ztráta = výnosy z provozu – náklady na provoz.

V roce 2011 PMo čerpalo na provoz a údržbu Baťova kanálu příspěvky od krajů. V letech 2012 a 2013 žádné příspěvky neobdrželo. Z tohoto důvodu jsou v tabulce č. 6 uvedeny údaje pouze za roky, v nichž PMo nečerpalo žádné finanční příspěvky na provoz a údržbu této vodní cesty.

2.3 Náklady státního podniku

Předmětem kontroly byly peněžní prostředky vynaložené státními podniky PMo a POH na vybrané náklady (opravy a udržování, reprezentace, právní a poradenské služby, dary, pokuty a penále, odpisy pohledávek, zmařené investice).

Kontrolou bylo zjištěno, že činnost PMo nesměřovala vždy k hospodárnému využívání všech zdrojů ve smyslu ustanovení statutu¹¹. Zejména šlo o případy, kdy PMo zadávalo na základě dlouhodobých smluv externím firmám i jednoduché administrativní úkony spojené s administrací veřejných zakázek za cenu od 2,5 tis. Kč do 2,9 tis. Kč za hodinu. Jednalo se např. o sumarizaci výsledků zadávacích řízení, tisk a vyřizování korespondence s uchazeči apod. Ve většině případů šlo o služby, které PMo mělo zabezpečovat vlastními zaměstnanci. Složitější úkony a odborné služby, jako např. řešení opravných prostředků, přitom hradilo nad rámec těchto smluv.

Dále bylo zjištěno, že:

- PMo nepostupovalo hospodárně ve dvou případech, kdy od zhotovitelů probírek břehových porostů nepožadovalo finanční náhradu za vytěženou dřevní hmotu;
- PMo nedoložilo k vytvořeným účetním rezervám na opravy hrází, koryt a odstranění nánosů apod. odůvodnění nezbytnosti tvorby rezervy a její výše. Tvorba rezerv na opravy nebyla dána jednotnými pravidly, nevycházela z analýzy aktuálních potřeb PMo vytvořit zdroje na budoucí náklady, ale byla závislá na výsledku hospodaření podniku.

Činnost POH nesměřovala k vytváření souladu mezi potřebou a tvorbou finančních prostředků ve smyslu statutu, a to v případě:

- přenesení některých činností týkajících se zadávání veřejných zakázek na externí společnosti – cena těchto činností dosáhla výše 1,154 mil. Kč bez DPH;
- zajištění mediálního servisu a PR služeb externí společnostmi – cena těchto činností dosáhla výše 1,2 mil. Kč bez DPH.

Dále bylo zjištěno, že POH ve dvou případech nezaúčtovalo zrušení vytvořených opravných položek k pohledávkám a odpis pohledávek v celkové výši 0,4 mil. Kč v účetním období, kdy

pominuly důvody pro existenci těchto opravných položek²⁸, ale až v následujícím účetním období.

3. Zadávání veřejných zakázek

Státní podniky PMo a POh jsou veřejnými zadavateli podle zákona o veřejných zakázkách²⁹ (dále také „ZVZ“). Veřejné zakázky (dále také „VZ“) se v kontrolovaném období týkaly převážně oprav a rekonstrukcí koryt potoků a řek, protipovodňových opatření, zkapacitnění toků, zajištění stability a bezpečnosti hrází, vybudování rybních přechodů na jezzech a geodetických služeb.

3.1 Zjištění týkající se zadávání VZ u PMo

PMo nepostupovalo v některých případech dle ZVZ, např. tím, že u podlimitní VZ na dodávku pásového bagru oslovilo v opakovaném zadávacím řízení (dále také „ZŘ“) stejný okruh dodavatelů, ačkoli tento postup nebyl odůvodněn předmětem plnění ani jinými zvláštními okolnostmi³⁰ (nejednalo se o specializovanou veřejnou zakázku, kterou mohl dodat pouze omezený okruh dodavatelů). Tento postup odporuje zásadě zákazu diskriminace v ZŘ³¹.

Dále bylo zjištěno, že PMo uzavřelo v roce 2012 na poskytování projektových a inženýrských činností a souvisejících služeb rámcovou smlouvu na období čtyř let v objemu 320 mil. Kč, aniž vyhodnotilo přínos pro státní podnik a aniž zohlednilo možná rizika s tímto postupem spojená, zejména ve vazbě na realizace budoucích akcí a jejich financování z dotačních prostředků. V roce 2014 dozorčí rada vzala na vědomí rozhodnutí o ukončení smlouvy z důvodu, že rámcová smlouva je neefektivní. PMo uhradilo za projektové služby celkem 11,250 mil. Kč.

3.2 Zjištění týkající se zadávání VZ u POh

POh nepostupovalo v některých případech v souladu se ZVZ, např.:

- rozdělilo veřejnou zakázku³² tak, že zadalo tři samostatné VZ na stavební práce v rámci akce *Opravy Jílovského potoka* v celkové výši 24,231 mil. Kč bez DPH, které spolu věcně, místně a časově souvisely;
- při zadání veřejné zakázky na akci *Vodní dílo Janov, injekční štola – zajištění stability a bezpečnosti hráze, II. etapa* podle základního hodnoticího kritéria ekonomické výhodnosti nabídky stanovilo dílčí hodnoticí kritérium³³, které nevyjadřovalo vztah užitné hodnoty a ceny³⁴.

Dále bylo zjištěno, že činnost POh při zadávání některých veřejných zakázek malého rozsahu (dále také „VZMR“) nesměřovala k hospodárnému využívání všech zdrojů³⁵. Např. v případě opakovaného výběrového řízení na akci *Revitalizace Svitávky v Lindavě na soutoku*

²⁸ Ustanovení § 8 odst. 3 zákona č. 593/1992 Sb., o rezervách pro zjištění základu daně z příjmů.

²⁹ Ustanovení § 2 odst. 2 písm. d) zákona č. 137/2006 Sb., o veřejných zakázkách.

³⁰ Ustanovení § 38 odst. 3 zákona č. 137/2006 Sb., o veřejných zakázkách.

³¹ Ustanovení § 6 zákona č. 137/2006 Sb., o veřejných zakázkách.

³² Ustanovení § 13 odst. 3 zákona č. 137/2006 Sb., o veřejných zakázkách.

³³ Sankce za nedodržení termínu v Kč za den prodlení – váha 20 % (dolní mez: min. 14 700 Kč za každý i jen započatý den prodlení, horní mez: max. 281 300 Kč za každý i jen započatý den prodlení).

³⁴ Ustanovení § 78 odst. 4 zákona č. 137/2006 Sb., o veřejných zakázkách.

³⁵ Článek 4.5 statutu POh ze dne 4. 8. 2008.

s *Boberským potokem* neoslovilo uchazeče přihlášené v rámci původního výběrového řízení, u kterých POh vědělo, že nabízeli nižší nabídkové ceny než jím vyzvaní uchazeči.³⁶ Nejnižší nabídková cena uchazeče v původním výběrovém řízení, které POh následně zrušilo, byla o 1,809 mil. Kč bez DPH nižší než vítězná nabídka uchazeče v novém výběrovém řízení.

3.3 Ostatní zjištění týkající se zadávání VZ

Přehled veřejných zakázek POh zadaných v režimu ZVZ a v rámci VZMR³⁷ a porovnání nejvýhodnějších cenových nabídek v poměru k předpokládaným hodnotám u jednotlivých zakázek uvádí příloha č. 3 k tomuto kontrolnímu závěru.

Z vyhodnocení cen vítězných nabídek ve vztahu k předpokládaným hodnotám vyplynul rozdíl u obdobných stavebních prací mezi zhotoviteli vybranými podle ZVZ a v rámci VZMR. Bylo zjištěno, že většina veřejných zakázek realizovaných v rámci VZMR byla vysoutěžena za ceny na úrovni 80–100 % předpokládané hodnoty, zatímco u VZ realizovaných v režimu ZVZ se vysoutěžená cena pohybovala ve většině případů na úrovni 50–70 % předpokládané hodnoty. Dále bylo zjištěno, že u VZMR byla v 10 případech vysoutěžená cena vyšší než 130 % předpokládané hodnoty.

Z vyhodnocení je zřejmé, že provedení obdobného druhu a množství stavebních prací (i za předpokladu zohlednění rozdílných nákladů na umístění stavby) bylo u zhotovitelů, kteří byli vybráni na základě ZŘ podle ZVZ, provedeno za nižší ceny, než za jaké tyto stavební práce dodali zhotovitelé vybraní v režimu VZMR.

U PMo nemohl být přehled veřejných zakázek zadaných v režimu ZVZ a v rámci VZMR³⁸ s uvedením poměru ceny nejvýhodnější nabídky vůči předpokládané hodnotě u jednotlivých zakázek vypracován, protože PMo v kontrolovaném období nevedlo jednotnou centrální evidenci ZŘ, z níž by bylo možné zjistit, kolik ZŘ a v jakém režimu bylo provedeno, v jakém stavu realizace se ZŘ nacházela a jaká byla jejich předpokládaná hodnota. Na absenci jednotné centrální evidence zadávacích řízení byl státní podnik zakladatelem upozorněn již v roce 2011, kdy MZe na základě výsledku kontroly hospodaření PMo za období 2008–2010 uvedlo, že tento stav může vést k neefektivitě řízení podniku. Agendu zadávání veřejných zakázek PMo sjednotilo až od roku 2014.

³⁶ POh vyzvalo dne 23. 2. 2011 k podání nabídky pět vhodných uchazečů na zhotovení díla a zároveň umístilo před podáním výzvy oznámení o zahájení výběrového řízení na svých internetových stránkách, protože akce byla zároveň zařazena do dotačního programu OPŽP. POh obdrželo v požadovaném termínu devět nabídek, které byly úplné, žádná z nabídek nebyla vyloučena. Jednalo se o nabídky pěti vyzvaných uchazečů a čtyř uchazečů, kteří se přihlásili na základě informace zveřejněné na internetových stránkách. POh dne 6. 4. 2011 výběrové řízení zrušilo. Jako důvod uvedlo, že zadavatel obdržel oproti nabídkám vyzvaných uchazečů i čtyři další nabídky od uchazečů, u kterých nepředpokládal řádné splnění zakázky z důvodu neprokázání splnění kvalifikace, kterou však zadavatel blíže nespécifikoval v zadávací dokumentaci. POh v novém, opakovaném výběrovém řízení dne 18. 4. 2011 odeslalo výzvu stejnému okruhu uchazečů jako ve výzvě ze dne 23. 2. 2011. Neoslovilo další čtyři přihlášené uchazeče z původního zrušeného výběrového řízení, přestože tři z nich měli výrazně nižší nabídkovou cenu než vyzvaní uchazeči (např. nevyzvaný uchazeč s druhou nejnižší cenovou nabídkou byl v kontrolovaném období vyzván POh k realizaci obdobných VZMR 22krát, z toho šestkrát byla jeho nabídka vítězná).

³⁷ Ustanovení § 18 odst. 5 zákona č. 137/2006 Sb., o veřejných zakázkách.

³⁸ Ustanovení § 18 odst. 5 zákona č. 137/2006 Sb., o veřejných zakázkách.

4. Škodní případy

Kontrolou bylo prověřeno, zda u kontrolovaných podniků došlo ke škodám na majetku, zda majetek pojistily, řádně a včas projednaly škodní případy, nahlásily škodu pojišťovně, uplatnily náhradu škody vůči odpovědným subjektům, zaúčtovaly náklady související se škodou a zda vyřadily majetek z evidence.

U některých škodních případů činnost PMo a POH nesměřovala k hospodárnému využívání finančních prostředků ve smyslu statutů¹¹. Kontrolou bylo zjištěno, že v dokladových spisech škodních případů nebyly uvedeny dostatečné argumenty, které by zdůvodnily rozhodnutí nepožadovat po zaměstnanci náhradu škody v částečné nebo plné výši³⁹.

NKÚ vyhodnotil jako nevhodné jednání např. to, že:

- došlo k úhradě výdajů spojených s poškozením nebo ztrátou majetku s negativním dopadem na hospodářský výsledek u PMo v sedmi případech v celkové výši 92 tis. Kč a u POH ve třech případech v celkové výši 65 tis. Kč;
- POH nezabezpečilo, aby nedošlo k promlčení práva na náhradu škody ve výši 95 tis. Kč bez DPH vzniklé provedením prací na cizím majetku.

5. Transformace Zemědělské vodohospodářské správy do státních podniků

Zemědělská vodohospodářská správa byla organizační složkou státu zřízenou MZe v roce 2001. Mezi hlavní činnosti ZVHS patřila mj. správa drobných vodních toků určených do správy, péče o vodní díla a hlavní odvodňovací zařízení v majetku státu, odstraňování povodňových škod na spravovaných vodních tocích a vodních dílech a rovněž realizace protipovodňových opatření.

Ministr zemědělství schválil v roce 2010 „převod činností a následné zrušení ZVHS s převodem majetku, práv a závazků do státních podniků Povodí a Lesy České republiky, s.p.“. MZe následně informovalo o tomto záměru vládu České republiky.

Jako důvod transformace ZVHS uvedlo MZe mj. snížení tlaku na státní rozpočet snížením nákladů na údržbu převáděného majetku a na vlastní provoz ZVHS. V důvodové zprávě bylo mj. uvedeno, že úspěch realizace transformace bezprostředně souvisí s důslednou inventarizací majetku, práv a závazků a jiných právních vztahů.

Transformace ZVHS s převodem správy drobných vodních toků byla zahájena s účinností od 1. 1. 2011. Současně s převodem správy drobných vodních toků bylo na státní podniky Povodí převedeno právo hospodařit k pozemkům s korytem vodních toků, k vodním dílům souvisejícím s takovými vodními toky a k pozemkům pod těmito vodními díly (viz tab. č. 7).

Tabulka č. 7 – Hodnota majetku převáděného ze ZVHS na PMo a POH (v Kč)

Státní podnik	Vodohospodářský majetek	Provozní majetek	Celkem
PMo	2 295 848 991,19	111 273 938,84	2 407 122 930,03
POH	940 897 802,47	16 531 028,67	957 428 831,14

Zdroj: souhrnné protokoly ke smlouvám o bezplatném převodu příslušnosti hospodařit s majetkem, právy a závazky a o jejich převzetí do práva hospodařit PMo a POH.

U státních podniků PMo a POH prověřil NKÚ proces převzetí majetku od ZVHS a zařazení do účetnictví, jeho zaúčtování, vedení evidence majetku a jeho inventarizaci dle zákona

³⁹ Ustanovení § 257 odst. 2 zákona č. 262/2006 Sb., zákoník práce.

o účetnictví⁴⁰, převod příslušnosti hospodařit s majetkem v katastru nemovitostí dle katastrálního zákona⁴¹ a změnu ve vymezení určeného majetku.

Na základě analýzy předávacích protokolů a podkladů předaných PMo a POH od ZVHS byly zjištěny např. tyto skutečnosti:

- U některých vodních děl vybudovaných v minulosti na cizích pozemcích není dořešeno majetkoprávní vypořádání s vlastníky pozemků. Převod pozemků do vlastnictví státu byl vázán na dohodu s vlastníkem pozemku, který však požadoval za pozemky tržní cenu.
- Některá vodní díla nebyla zapsána v katastru nemovitostí (vodní nádrže, rybníky) a řada vodních děl (zejména úpravy toků) nebyla při fyzické kontrole v terénu dohledána. Pokud vodní dílo nebylo dohledáno, podal státní podnik podnět vodoprávnímu úřadu ke zrušení vodního díla. S ohledem na velký počet případů vodoprávní úřady⁴² nařídily místní šetření, na jejichž základě vodoprávní úřad nejčastěji vydal potvrzení o zániku vodního díla:
 - V případě PMo se jednalo o majetek v celkovém objemu 378,435 mil. Kč. Ve stavu k 31. 12. 2013 nebylo u PMo dořešeno 17 případů v celkové hodnotě 1,780 mil. Kč.
 - V případě POH se jednalo o majetek v celkovém objemu 32,525 mil. Kč.
- K některým vodním dílům bylo v katastru nemovitostí zapsáno duplicitní vlastnické právo.

PMo i POH převedený majetek ZVHS zavedly nejprve do podrozvahové evidence a do účetnictví zavedly pouze skutečně existující majetek.

Proces transformace majetku ZVHS nebyl u PMo do doby ukončení kontroly NKÚ dokončen. Na podrozvahových účtech zůstal k datu 31. 12. 2013 evidován majetek v objemu 68,832 mil. Kč, který nemohl být převeden do majetkové evidence PMo (zejména nedokončené investice).

Proces transformace majetku ZVHS u POH byl dokončen ke dni 30. 4. 2014.

V letech 2011 až 2013 vynaložil na transformaci majetku ZVHS, jeho opravy, údržbu a odpisy státní podnik PMo celkem 209,8 mil. Kč a státní podnik POH celkem 34,1 mil. Kč.

6. Peněžní prostředky poskytnuté státním podnikům z kapitoly MZe

Státní podniky PMo a POH v letech 2011 až 2013 obdržely dotace od MZe v rámci dotačních programů např. na protipovodňová preventivní opatření, odstraňování povodňových škod, podporu obnovy, odbahnění a rekonstrukce rybníků a podporu zvyšování funkčnosti vodních děl. PMo obdrželo z kapitoly MZe v letech 2011–2013 celkem 1 892,876 mil. Kč a POH celkem 506,149 mil. Kč.

Z analýzy výsledků hospodaření PMo a POH za roky 2011 až 2013 je zřejmé, že přímé dotace MZe v jednotlivých letech rozhodující měrou přispěly ke kladnému výsledku hospodaření státních podniků.

⁴⁰ Zákon č. 563/1991 Sb., o účetnictví.

⁴¹ Zákon č. 344/1992 Sb., o katastru nemovitostí České republiky (katastrální zákon).

⁴² Ustanovení § 15 zákona č. 254/2001 Sb. (rozhodnutí o zrušení vodního díla), popř. § 107 odst. 1 písm. u) zákona č. 254/2001 Sb. (věcně příslušný je krajský úřad).

6.1 Povodí Moravy

Kontrolou u PMo byly prověřeny dvě neinvestiční dotace poskytnuté Ministerstvem zemědělství. Jednalo se o dotaci na akci s názvem *Vodní dílo Plumlov – odstranění sedimentů* z programu 129 173 – *Podpora zvyšování funkčnosti vodních děl* ve výši 83,806 mil. Kč a o dotaci na specializovanou protipovodňovou ochranu v roce 2013 ve výši 40 mil. Kč.

6.1.1 Vodní dílo Plumlov – odstranění sedimentů

Kontrolou bylo zjištěno, že PMo na tuto akci vyčerpalo dotaci ze státního rozpočtu ve výši 83,806 mil. Kč, přičemž dodavatel díla nesplnil závaznou podmínku, kterou byla doba realizace díla v délce 137 dnů. Skutečná doba realizace díla byla 331 dnů. PMo tímto nedodrželo závazné podmínky rozhodnutí o poskytnutí dotace, čímž neoprávněně použilo peněžní prostředky poskytnuté ze státního rozpočtu. NKÚ konstatoval podezření na porušení rozpočtové kázně a podal oznámení příslušnému správci daně. Průběh ZŘ na návrh uchazečů přezkoumal v roce 2011 ÚOHS, který v postupu zadavatele neshledal pochybení a návrh uchazečů zamítl v plném rozsahu. Z tohoto důvodu se kontrola NKÚ průběhem ZŘ podrobněji nezabývala. Ze zjištěných skutečností však vyplývá, že při hodnocení nabídek podle základního hodnotícího kritéria ekonomické výhodnosti získal vítězný uchazeč rozhodující počet bodů za dílčí kritérium „*doba provedení díla*“. Vzhledem ke skutečnosti, že dílčí kritérium „*doba provedení díla*“ mělo váhu 10 % a cena váhu 65 %, není zřejmé, že vyhodnocení nabídek dle těchto dílčích kritérií vyjadřovalo vztah užitné hodnoty a ceny. Uchazeč s nejnižší nabídkou, která byla levnější o 17,432 mil. Kč bez DPH a uváděla dobu realizace v délce 365 dnů, skončil na třetím místě. Uchazeč na čtvrtém místě nabídl oproti vítěznému uchazeči cenu o 12,763 mil. Kč bez DPH nižší, avšak dobu realizace uvedl v délce 214 dnů. Nabídka vybraného dodavatele činila 92,163 mil. Kč bez DPH a byla v pořadí čtvrtou nejvyšší cenou ze sedmi uchazečů.

6.1.2 Specializovaná protipovodňová ochrana

V letech 2011 až 2013 poskytlo MZe z rozpočtových prostředků své kapitoly podporu na specializovanou protipovodňovou ochranu pouze státnímu podniku PMo, a to jako přímou neinvestiční dotaci v celkové výši 145 mil. Kč. Účelem dotace byla částečná kompenzace provozních nákladů PMo souvisejících se zajištěním oprav, údržby a provozu dlouhodobého hmotného majetku plnícího funkci protipovodňové ochrany (protipovodňové hráze) a kompenzace odpisů tohoto majetku. MZe poskytovalo PMo tuto dotaci od roku 1999.

MZe administrovalo dotaci na specializovanou protipovodňovou ochranu mimo dotační tituly stanovené ve vodním zákoně⁴³ a mimo závazná pravidla, která byla každoročně schvalována vládou⁴⁴. V případě kontrolované dotace v roce 2013 ve výši 40 mil. Kč u PMo bylo jisté, že MZe vydalo dotační pravidla k poskytování a čerpání dotací v oblasti vodního hospodářství, ve kterých stanovilo možnost doložit dodržení účelu dotace jen formou čestného prohlášení bez povinnosti jejího vyúčtování. K doložení dodržení účelu dotace postačovalo pouze notářsky ověřené čestné prohlášení o splnění podmínek pro poskytnutí dotace, tuto povinnost PMo splnilo.

⁴³ Ustanovení § 102 odst. 1 až 3 zákona č. 254/2001 Sb., o vodách a o změně některých zákonů (vodní zákon).

⁴⁴ Závazná pravidla každoročně schvalovaná vládou tvoří přílohu zákona o státním rozpočtu pro příslušný rok.

6.2 Povodí Ohře

Kontrola u POh prověřila:

- jednu akci z programu 129 120 – *Podpora prevence před povodněmi II* ve výši 25,434 mil. Kč (investiční);
- 15 akcí z programu 229 110 – *Odstranění následků povodní na státním vodohospodářském majetku* v celkové výši 112,823 mil. Kč (z toho 37,058 mil. Kč jako investice).

Kontrolou vybraných akcí financovaných z kapitoly MZe a realizovaných u státního podniku POh v rámci programového financování v období let 2011–2013 nebyly zjištěny nedostatky.

III. Vyhodnocení skutečností zjištěných při kontrole

MZe jako zakladatel neplnilo řádně své povinnosti vyplývající z ustanovení zákona o státním podniku, a to např. tím, že zakládací listiny neobsahovaly některé zákonem požadované údaje. V případě určeného majetku zakladatel po provedené transformaci organizační složky státu a následném převodu značného majetku do jednotlivých státních podniků neprovedl v zakládacích listinách změnu hodnoty určeného majetku, jak mu to umožňuje zákon o státním podniku, přestože došlo k výraznému navýšení tohoto majetku.

MZe od roku 2008 nevypracovalo strategickou koncepci pro oblast malých vodních elektráren, což brání rozvoji státních podniků v této oblasti.

V některých případech při zadávání veřejných zakázek PMo a POh nepostupovaly v souladu se zákonem o veřejných zakázkách, např.:

- PMo oslovilo v opakovaném zadávacím řízení stejný okruh dodavatelů, ačkoli tento postup nebyl odůvodněn předmětem plnění veřejné zakázky ani jinými zvláštními okolnostmi;
- POh rozdělilo veřejnou zakázku na tři samostatné veřejné zakázky (na stavební práce v rámci opravy potoka v celkové výši 24 mil. Kč bez DPH), které spolu věcně, místně a časově souvisely.

Ze zadávání veřejných zakázek a z vyhodnocení nabídek podle základního hodnoticího kritéria ekonomické výhodnosti nabídky nebylo vždy zřejmé, že dílčí kritéria vyjadřovala vztah užitné hodnoty a ceny.

Činnost kontrolovaných státních podniků v některých případech nesměřovala k vytváření souladu mezi potřebou a tvorbou finančních prostředků a k hospodárnému využívání všech zdrojů, což bylo v rozporu s povinnostmi stanovenými ve statutech vydaných na základě zákona o státním podniku. Např.:

- PMo v případě čerpání dotace na akci *Vodní dílo Plumlov – odstranění sedimentů* neoprávněně použilo peněžní prostředky poskytnuté ze státního rozpočtu, neboť nedodrželo závazné podmínky rozhodnutí o poskytnutí dotace, v důsledku čehož porušilo rozpočtovou kázeň.
- Ze zjištěných skutečností v oblasti realizace veřejných zakázek malého rozsahu je zřejmé, že potřeby státu, které POh zabezpečovalo svou činností, nebyly zajišťovány vždy hospodárně. POh např. neoslovilo v novém výběrovém řízení uchazeče přihlášené

v rámci původního výběrového řízení, u kterých vědělo, že nabízeli nižší ceny než jím vyzvaní uchazeči. Rozdíl mezi nejnižší nabídkovou cenou uchazeče v původním výběrovém řízení a vítěznou nabídkou uchazeče v novém výběrovém řízení činil 1,8 mil. Kč bez DPH.

- P Mo ani P Oh nepostupovaly hospodárně při řešení některých škodních případů souvisejících s poškozením státního majetku.

Kontrolní akcí NKÚ bylo zjištěno, že podklady k převodu majetku předané kontrolovaným státním podnikům od Zemědělské vodohospodářské správy byly neúplné a nesprávné a značně zkomplikovaly a zpomalily celý proces transformace majetku. U P Mo zůstal k datu 31. 12. 2013 na podrozvahových účtech evidován majetek v objemu cca 69 mil. Kč, který nemohl být převeden do majetkové evidence P Mo. Proces transformace majetku ZVHS zahájený k 1. 1. 2011 nebyl u P Mo do doby ukončení kontroly NKÚ dokončen. U P Oh byl dokončen ke dni 30. 4. 2014.

Dále bylo zjištěno, že regulované ceny za odběr povrchové vody stanovené ve výši plánové kalkulace nákladů nepokrývaly náklady spojené s odběrem povrchových vod. Státní podniky pokrývaly tyto náklady z tržeb z jiných činností. P Mo a P Oh v kontrolovaném období prodávaly tuto vodu za nižší cenu, než byla výsledná cena kalkulovaná dle skutečných nákladů za odběr povrchové vody. Rozdíl mezi celkovou vyfakturovanou částkou za odběr povrchové vody a výslednou cenou kalkulovanou dle skutečných nákladů činil za roky 2011–2013 cca 234 mil. Kč.

Kontrolované státní podniky vykazovaly v letech 2011–2013 zisk, ale jejich ukazatele výnosnosti byly nízké. Kladný výsledek hospodaření v kontrolovaném období dosáhly tyto podniky zejména vlivem dotací poskytnutých ze státního rozpočtu.

NKÚ na základě výsledků kontroly doporučuje:

- s ohledem na další rozvoj malých vodních elektráren za účelem získání dalších peněžních zdrojů na financování činnosti státních podniků Povodí dokončit vypracování strategické koncepce malých vodních elektráren v resortu MZe;
- zvážit úpravu cenových předpisů tak, aby cena za odběr povrchové vody reálně odpovídala skutečně vynaloženým nákladům;
- v případě vodní cesty Baťův kanál zvážit úpravu vodního zákona a zákona o vnitrozemské plavbě tak, aby zpoplatněním užívání této vodní cesty byly vytvořeny zdroje pro financování její správy a údržby státním podnikem.

Na základě výsledků kontroly oznámil NKÚ příslušnému správci daně zjištěné porušení rozpočtové kázně u státního podniku P Mo.

Seznam příloh kontrolního závěru:

Příloha č. 1 – Vybrané ukazatele finanční analýzy PMo a POh

Příloha č. 2 – Tržby za odběr povrchové vody PMo a POh

Příloha č. 3 – Veřejné zakázky POh

Seznam zkratk používaných v kontrolním závěru a jeho přílohách:

CF	cash flow (peněžní tok)
DPH	daň z přidané hodnoty
MVE	malé vodní elektrárny
MZE	Ministerstvo zemědělství
NKÚ	Nejvyšší kontrolní úřad
OPŽP	operační program <i>Životní prostředí</i>
OŘ	otevřené řízení
PMo	Povodí Moravy, s.p.
POh	Povodí Ohře, státní podnik
Povodí	Povodí Labe, státní podnik; Povodí Vltavy, státní podnik; Povodí Moravy, s.p.; Povodí Ohře, státní podnik; Povodí Odry, státní podnik
PR	public relations (vztahy s veřejností)
statut	statut státního podniku Povodí Moravy, s.p., respektive statut státního podniku Povodí Ohře, státní podnik
ÚOHS	Úřad pro ochranu hospodářské soutěže
ÚRS	ÚRS PRAHA, a.s. (Ústav racionalizace ve stavebnictví)
UŘ	uzavřené řízení
VZ	veřejné zakázky
VZMR	veřejné zakázky malého rozsahu
ZPŘ	zjednodušené podlimitní řízení
ZŘ	zadávací řízení
ZVHS	Zemědělská vodohospodářská správa, organizační složka státu
ZVZ	zákon o veřejných zakázkách

Vybrané ukazatele finanční analýzy PMo a POh

Tabulka č. 1

		2009	2010	2011	2012	2013
Ukazatele platební schopnosti						
Provozní kapitál ⁴⁵ (v tis. Kč)	<i>PMo</i>	200 592	123 861	183 116	167 516	263 981
	<i>POh</i>	247 867	207 459	209 522	325 486	428 602
Solventnost ⁴⁶	<i>PMo</i>	3,66	1,98	2,16	1,88	3,32
	<i>POh</i>	2,60	2,07	1,74	2,64	3,71
Pohotová likvidita ⁴⁷	<i>PMo</i>	3,64	1,97	2,15	1,87	3,31
	<i>POh</i>	2,56	2,04	1,72	2,61	3,68
Provozní kapitál k hodnotě celkových aktiv ⁴⁸ (v %)	<i>PMo</i>	4,46	2,74	3,25	2,92	4,60
	<i>POh</i>	5,23	4,35	4,13	6,48	8,49
Ukazatele struktury zdrojů						
Finanční nezávislost ⁴⁹ (v %)	<i>PMo</i>	92,82	92,11	93,28	92,59	92,80
	<i>POh</i>	93,27	92,85	91,81	93,06	92,82
Celková zadluženost ⁵⁰ (v %)	<i>PMo</i>	7,11	7,88	6,71	7,39	7,01
	<i>POh</i>	6,70	7,13	8,17	6,93	7,16
Běžná zadluženost ⁵¹ (v %)	<i>PMo</i>	1,68	2,80	2,80	3,32	1,98
	<i>POh</i>	3,28	4,07	5,61	3,96	3,13
Dlouhodobá zadluženost ⁵² (v %)	<i>PMo</i>	3,87	3,87	3,12	3,10	3,13
	<i>POh</i>	1,82	1,96	1,85	1,86	2,02
Podkapitalizace ⁵³	<i>PMo</i>	1,03	1,02	1,03	1,02	1,03
	<i>POh</i>	1,04	1,04	1,04	1,06	1,07
Ukazatele ziskovosti						
Výnosnost celkového kapitálu ⁵⁴ (v %)	<i>PMo</i>	0,34	0,18	0,10	0,09	0,11
	<i>POh</i>	0,64	0,25	0,09	0,22	0,25
Základní produkční síla ⁵⁵ (v %)	<i>PMo</i>	0,24	0,25	0,09	0,17	0,21
	<i>POh</i>	0,58	1,60	0,02	0,31	0,41
Výnosnost vlastního jmění ⁵⁶ (v %)	<i>PMo</i>	0,37	0,20	0,10	0,10	0,12
	<i>POh</i>	0,69	0,27	0,10	0,24	0,27
Výnosnost cizích zdrojů ⁵⁷ (v %)	<i>PMo</i>	4,79	2,29	1,42	1,21	1,54
	<i>POh</i>	9,56	3,46	1,15	3,24	3,49

⁴⁵ Provozní kapitál = oběžná aktiva – krátkodobé závazky.

⁴⁶ Solventnost = oběžná aktiva / krátkodobé závazky.

⁴⁷ Pohotová likvidita = (oběžná aktiva – zásoby) / krátkodobé závazky.

⁴⁸ Provozní kapitál k hodnotě celkových aktiv = (provozní kapitál / celková aktiva) krát 100.

⁴⁹ Finanční nezávislost = vlastní kapitál / celková aktiva, resp. pasiva.

⁵⁰ Celková zadluženost = cizí zdroje / celková aktiva, resp. pasiva.

⁵¹ Běžná zadluženost = krátkodobé závazky / celková aktiva, resp. pasiva.

⁵² Dlouhodobá zadluženost = dlouhodobé závazky / celková aktiva, resp. pasiva.

⁵³ Podkapitalizace = (dlouhodobé závazky + vlastní kapitál) / stálá aktiva.

⁵⁴ Výnosnost celkového kapitálu = výsledek hospodaření za účetní období po zdanění / celková aktiva, resp. pasiva.

⁵⁵ Základní produkční síla = provozní výsledek hospodaření / celková aktiva, resp. pasiva.

⁵⁶ Výnosnost vlastního jmění = výsledek hospodaření za účetní období po zdanění / vlastní kapitál.

⁵⁷ Výnosnost cizích zdrojů = výsledek hospodaření za účetní období po zdanění / cizí zdroje.

Zisková marže ⁵⁸ (v %)	<i>PMo</i>	2,77	1,46	0,88	0,75	0,90
	<i>POh</i>	3,95	1,52	0,64	1,47	1,56
Ukazatele ekonomické aktivity						
Doba obratu pohledávek ⁵⁹ (dny)	<i>PMo</i>	70,30	111,12	99,06	65,95	68,36
	<i>POh</i>	67,56	76,39	127,33	94,63	64,60
Doba obratu krátkodobých závazků ⁶⁰ (dny)	<i>PMo</i>	49,71	82,63	94,22	101,41	60,36
	<i>POh</i>	73,72	91,55	139,30	94,35	71,05
Obrat celkového kapitálu ⁶¹	<i>PMo</i>	0,12	0,12	0,11	0,12	0,12
	<i>POh</i>	0,16	0,16	0,15	0,15	0,16
Obrat oběžných aktiv ⁶²	<i>PMo</i>	2,00	2,23	1,79	1,92	1,82
	<i>POh</i>	1,91	1,93	1,51	1,47	1,38

Zdroj: účetní závěrky PMo a POh za roky 2009, 2010, 2011, 2012 a 2013.

Ukazatele platební schopnosti hodnotí schopnost podniku splácet své závazky. Provozní kapitál vyjadřuje rozdíl oběžných aktiv a krátkodobých závazků. K jeho velkému propadu došlo u obou státních podniků v roce 2010, kdy se hodnota provozního kapitálu snížila o 76 731 tis. Kč u PMo a o 40 408 tis. Kč u POh. Tento propad byl způsoben zejména zvýšením krátkodobých závazků o 51 498 tis. Kč u PMo a o 38 919 tis. Kč u POh. Provozní kapitál obou státních podniků byl v kontrolovaném období kladný, což znamená, že hodnota oběžných aktiv převyšovala krátkodobé závazky.

Ukazatel solventnosti vyjadřuje poměr oběžných aktiv a krátkodobých závazků. Ukazatel solventnosti zaznamenal ve sledovaném pětiletém období svou nejvyšší hranici oběžných aktiv na 1 Kč krátkodobých závazků ve výši 3,66 Kč v roce 2009 u PMo a 3,71 Kč v roce 2013 u POh, což bylo ovlivněno zejména významným snížením krátkodobých závazků a meziročním zvýšením peněžních prostředků na bankovních účtech.

Ukazatel pohotové likvidity z výpočtu vylučuje zásoby, neboť ty často není možné pohotově přeměnit na peněžní prostředky. Ze srovnání ukazatele solventnosti a ukazatele pohotové likvidity je patrné, že zásoby měly na ukazatel solventnosti minimální vliv. K 31. 12. 2013 oba státní podniky vykazovaly pohotovou likviditu vyšší než 3 Kč, což znamená, že na 1 Kč krátkodobých závazků připadají 3 Kč oběžných aktiv snížených o zásoby.

V hodnotách výše uvedených ukazatelů se odráží prostředky pro řešení mimořádných situací, např. povodní, kdy je nutno okamžitě řešit odstraňování následků těchto událostí.

Ukazatel provozního kapitálu k hodnotě celkových aktiv ukazuje, jaká část majetku je kryta provozním kapitálem, tj. že ve sledovaném pětiletém období byl kryt majetek státního podniku PMo od 2,74 do 4,6 % a státního podniku POh od 4,13 do 8,49 % provozním kapitálem.

Z hlediska ukazatelů platební schopnosti lze finanční pozici státních podniků PMo a POh k 31. 12. 2013 hodnotit jako dobrou.

⁵⁸ Zisková marže = výsledek hospodaření za účetní období po zdanění / celkové roční tržby.

⁵⁹ Doba obratu pohledávek = celkové pohledávky / denní tržby.

⁶⁰ Doba obratu krátkodobých závazků = krátkodobé závazky / denní tržby.

⁶¹ Obrat celkového kapitálu = roční tržby / celkový kapitál.

⁶² Obrat oběžných aktiv = roční tržby / oběžná aktiva.

Ukazatele struktury zdrojů se zabývají vztahem mezi vlastními a cizími zdroji. Ve sledovaném pětiletém období činil podíl vlastního kapitálu 92,11 % až 93,28 % u PMo a 91,81 % až 93,27 % u POh. Vysoký podíl ukazatele finanční nezávislosti byl mj. ovlivněn hodnotou dlouhodobého majetku, který státní podniky využívají pro výkon své činnosti a který byl do podniků vložen při jejich založení.

Ukazatel celkové zadluženosti udává výši závislosti podniku na cizích zdrojích. Ukazatel celkové zadluženosti státních podniků se po celé pětileté období pohyboval v intervalu od 6,71 % do 7,88 % u PMo a v intervalu od 6,7 % do 8,17 % u POh, zaznamenal tedy pouze minimální výkyvy. Dosažené nízké hodnoty v letech 2009–2013 lze považovat za pozitivní, neboť je to známka stability podniků.

Ukazatel běžné zadluženosti říká, jaká část majetku podniku je kryta krátkodobým cizím kapitálem. Ukazatel běžné zadluženosti se během sledovaného pětiletého období pohyboval v intervalu od 1,68 % do 3,32 % u PMo a v intervalu 3,13 % do 5,61 % u POh.

Ukazatel dlouhodobé zadluženosti vyjadřuje, jaké procento z celkových aktiv podniku je kryto dlouhodobými závazky. Dlouhodobá zadluženost státních podniků se v letech 2009 až 2013 pohybovala v rozmezí 3,10 % až 3,87 % u PMo a v rozmezí 1,82 až 2,02 % u POh. Hodnota dlouhodobých závazků státních podniků byla významně ovlivněna odloženým daňovým závazkem.

Ukazatel podkapitalizace vyjadřuje, jak je stálá část majetku podniku kryta dlouhodobými zdroji. Hodnota tohoto ukazatele se ve sledovaném pětiletém období pohybovala v rozmezí 1,02 až 1,03 u PMo a v rozmezí 1,04 až 1,07 u POh.

Z hlediska ukazatelů struktury zdrojů mají kontrolované státní podniky vysoký podíl vlastních zdrojů na celkovém kapitálu, finanční nezávislost k 31. 12. 2013 je vyšší než 90 %. Celková zadluženost státních podniků je nízká, v kontrolovaném období nepřevyšovala 10 %.

Ukazatele ziskovosti poměří zisk dosažený podnikem s velikostí zdrojů, které byly k dosažení zisku použity. Hlavním předmětem činnosti státních podniků Povodí je výkon správy povodí, kterou se rozumí správa významných vodních toků, činnosti spojené se zajišťováním a hodnocením stavu povrchových a podzemních vod v územní působnosti těchto podniků a další činnosti, které vykonávají správci povodí podle vodního zákona a zákona o povodích, včetně správy drobných vodních toků, jejichž správcem byl podnik určen, což ovlivňuje ukazatele ziskovosti.

Ukazatel výnosnosti celkového kapitálu dosáhl u státních podniků nejvyšších hodnot v roce 2009, a to u PMo ve výši 0,34 %, kdy na korunu vložených aktiv produkoval podnik 0,34 Kč zisku, a u POh ve výši 0,64 %, kdy na korunu vložených aktiv produkoval podnik 0,64 Kč zisku. V roce 2010 zaznamenal tento ukazatel u obou státních podniků výrazný pokles, a to na hodnotu 0,18 % u PMo a na hodnotu 0,09 % u POh.

Ukazatel základní produkční síly měří hrubou produkční sílu aktiv podniku před odečtením daní a finančních nákladů. Tento ukazatel dosáhl u státních podniků nejvyšší hodnoty v roce 2010, a to 0,25 % u PMo (kdy na korunu vložených aktiv produkoval podnik 0,25 Kč provozního zisku) a 1,60 % u POh (kdy na korunu vložených aktiv produkoval podnik 1,60 Kč provozního zisku). Vývoj tohoto ukazatele zaznamenal v roce 2011 výrazný propad na

hodnotu 0,09 % u PMo a 0,02 % u POh, příčinou byly především zvýšené náklady související s převodem majetku ZVHS.

Ukazatel výnosnosti vlastního jmění určuje celkovou výnosnost vlastního kapitálu. Za sledované pětileté období dokázal státní podnik PMo vyprodukovat min. 0,10 % a max. 0,37 % zisku na 1 Kč vlastního kapitálu a státní podnik POh dokázal vyprodukovat min. 0,10 % a max. 0,69 % zisku na 1 Kč vlastního kapitálu.

Ukazatel výnosnosti cizích zdrojů vyjadřuje poměr výsledku hospodaření k cizím zdrojům. Za sledované pětileté období vykázal státní podnik PMo min. 1,21 % (za rok 2012) a max. 4,79 % (za rok 2009) zisku na 1 Kč cizích zdrojů. Státní podnik POh vykázal za toto období min. 1,15 % (rok 2011) a max. 9,56 % (rok 2009) zisku na 1 Kč cizích zdrojů. Souvisí to s nízkým podílem cizích zdrojů na celkovém kapitálu.

Ukazatel ziskové marže vyjadřuje schopnost podniku dosahovat zisk při dané úrovni tržeb. Nejvyšší hodnota tohoto ukazatele byla u státních podniků dosažena v roce 2009, a to ve výši 2,77 % u PMo a ve výši 3,95 % u POh.

Z hlediska ukazatelů ziskovosti kontrolované státní podniky vykazovaly v letech 2011–2013 zisk. Ukazatele ziskovosti byly však nízké.

Ukazatele ekonomické aktivity měří schopnost podniku využívat vložené finanční prostředky a měří vázanost jednotlivých složek kapitálu v určitých formách aktiv.

Ukazatel doby obratu pohledávek měří průměrný počet dnů, za který podnik obdrží platbu od odběratelů. Doba obratu pohledávek zaznamenala u státního podniku PMo nejvyšší hodnotu 111 dnů v roce 2010, v následujících letech došlo ke snížení doby obratu pohledávek na nejnižší hranici 66 dnů v roce 2012. U státního podniku POh zaznamenala doba obratu pohledávek nejvyšší hodnotu 127,33 dnů v roce 2011, v následujících letech došlo ke snížení doby obratu pohledávek na nejnižší hranici 65 dnů v roce 2013. Pozvolné snižování doby splatnosti pohledávek je pozitivní jev.

Ukazatel doby obratu krátkodobých závazků vypovídá o tom, jak rychle podnik dokáže splácet své závazky. Jedná se o platební morálku podniku vůči jeho dodavatelům. Doba obratu krátkodobých závazků se u PMo v období let 2009 až 2012 postupně zvyšovala z 50 dnů až na 101 dnů, v roce 2013 byl zaznamenán pokles. Doba obratu krátkodobých závazků u POh se v letech 2009 až 2011 postupně zvyšovala ze 74 dnů až na 139 dnů, v následujících letech došlo k poklesu.

PMo zaznamenalo v letech 2009 až 2013 obrat celkového kapitálu v rozmezí 0,11 až 0,12, což znamená, že jedna koruna celkového kapitálu vyprodukovala 0,11 až 0,12 Kč tržeb. POh zaznamenalo v letech 2009 až 2013 obrat celkového kapitálu v rozmezí 0,15 až 0,16.

Ukazatel obratu oběžných aktiv udává počet obrátů oběžných aktiv za daný časový interval (v tomto případě rok). Rychlost obratu oběžných aktiv vyjadřuje relativní vázanost oběžných aktiv. V letech 2009 až 2013 vyprodukoval státní podnik PMo 1,79 až 2,23 Kč tržeb na 1 Kč oběžných aktiv, tzn. 1,79 až 2,23 obrátky oběžných aktiv za rok. Státní podnik POh vyprodukoval ve sledovaném pětiletém období 1,38 až 1,93 Kč tržeb na 1 Kč aktiv.

Tabulka č. 2 – Ukazatele na bázi peněžních toků PMo a POh v letech 2009–2013 (v tis. Kč)

		2009	2010	2011	2012	2013
Stav peněžních prostředků na začátku období	<i>PMo</i>	237 470	167 775	78 654	173 628	233 017
	<i>POh</i>	262 134	254 191	233 581	228 064	319 047
Čistý peněžní tok z provozní činnosti	<i>PMo</i>	46 982	112 502	191 248	240 152	127 320
	<i>POh</i>	236 949	194 421	187 759	216 821	253 657
Čistý peněžní tok z investiční činnosti	<i>PMo</i>	-100 286	-180 784	-80 204	-167 690	-104 864
	<i>POh</i>	-240 934	-210 917	-175 934	-120 929	-130 406
Čistý peněžní tok z finanční činnosti	<i>PMo</i>	-16 391	-20 839	-16 069	-13 073	-7 772
	<i>POh</i>	-3 958	-4 114	-17 342	-4 909	-4 440
Čistá změna peněžních toků	<i>PMo</i>	-69 695	-89 121	94 975	59 389	14 684
	<i>POh</i>	-7 943	-20 610	-5 517	90 983	118 811
Stav peněžních prostředků na konci období	<i>PMo</i>	167 775	78 654	173 629	233 017	247 701
	<i>POh</i>	254 191	233 581	228 064	319 047	437 858

Zdroj: účetní závěrky PMo a POh za roky 2009, 2010, 2011, 2012 a 2013.

Cash flow (dále také „CF“) představuje reálný tok peněžních prostředků podniku za určité období. CF ukazuje, jak podnik peněžní prostředky získal a jak byly tyto prostředky využity.

CF z provozní činnosti bylo u PMo i POh v letech 2009 až 2013 kladné. Největší přírůstek byl u PMo zaznamenán v roce 2011 (více než 78 mil. Kč), propad byl zaznamenán v roce 2013 (téměř 113 mil. Kč). U POh byl největší přírůstek ve výši 37 mil. Kč zaznamenán v roce 2013.

CF z investiční činnosti vyjadřuje skutečnost, že výdaje spojené s pořízením stálých aktiv byly ve sledovaném pětiletém období vyšší než příjmy z prodeje stálých aktiv. PMo i POh investují peněžní prostředky zejména do staveb protipovodňové ochrany a technického zabezpečení vodních děl. Z tohoto důvodu bylo CF z finanční činnosti u obou státních podniků v letech 2009 až 2013 záporné.

CF z finanční činnosti bylo v letech 2009 až 2013 u státních podniků PMo a POh záporné. U PMo to bylo způsobeno zejména splácením bankovního úvěru v letech 2009 až 2012.

Vyšší stav peněžních prostředků na konci účetního období v posledních dvou letech byl u státních podniků PMo a POh ovlivněn nutností tvorby finanční rezervy pro případ náhlého řešení povodňových škod.

Tržby za odběr povrchové vody PMo a POh**Tabulka č. 1 – Rozdíly z prodeje povrchové vody PMo za období 2011–2013**

Druh odběru vody	Kalkulovaná cena (v Kč/m ³)		Skutečné odběry povrchové vody (v tis. m ³)	Rozdíl z prodeje povrchové vody* (v tis. Kč)
	plánová	skutečná		
Rok 2011				
Energetika průtočná	0,67	0,71	84 832	3 393,28
Energetika ostatní – průmysl, vodárenství	5,47	5,59	97 526	11 703,12
Závlahy	5,47	5,50	2	0,06
Celkem				15 096,46
Rok 2012				
Energetika průtočná	0,72	0,86	78 218	10 950,52
Energetika ostatní – průmysl, vodárenství	5,88	5,89	102 616	1 026,16
Závlahy	5,88	6,00	1	0,12
Celkem				11 976,80
Rok 2013				
Energetika průtočná	0,89	1,08	60 694	11 531,86
Energetika ostatní – průmysl, vodárenství	6,16	6,18	95 455	1 909,10
Závlahy	6,16	6,00	1	-0,16
Celkem				13 440,80
Celkem za roky 2011–2013				40 514,06

Zdroj: kalkulace cen vody za roky 2011–2013 předložené Povodím Moravy, s.p.

* Rozdíl z prodeje povrchové vody = skutečné odběry povrchové vody vynásobené rozdílem mezi plánovou (fakturovanou) cenou a skutečnou cenou kalkulovanou dle skutečných nákladů.

Tabulka č. 2 – Rozdíly z prodeje povrchové vody POh za období 2011–2013

Druh odběru vody	Kalkulovaná cena (v Kč/m ³)		Skutečné odběry povrchové vody (v tis. m ³)	Rozdíl z prodeje povrchové vody* (v tis. Kč)
	plánová	skutečná		
Rok 2011				
Vodárny	3,53	4,00	46 162	21 696,14
Energetika a teplárny	3,53	4,00	53 927	25 345,69
Ostatní průmysl a služby	3,53	4,00	35 635	16 748,45
Zemědělství	3,53	4,00	6	2,82
Celkem				63 793,10
Rok 2012				
Vodárny	3,88	4,39	44 954	22 926,54
Energetika a teplárny	3,88	4,39	53 428	27 248,28
Ostatní průmysl a služby	3,88	4,39	33 276	16 970,76
Zemědělství	3,88	4,39	0	0,00
Celkem				67 145,58
Rok 2013				
Vodárny	4,14	4,66	42 212	21 950,24
Energetika a teplárny	4,14	4,66	47 489	24 694,28
Ostatní průmysl a služby	4,14	4,66	31 466	16 362,32
Zemědělství	4,14	4,66	0	0,00
Celkem				63 006,84
Celkem za roky 2011–2013				193 945,52

Zdroj: kalkulace cen vody za roky 2011–2013 předložené Povodím Ohře, s.p.

* Rozdíl z prodeje povrchové vody = skutečné odběry povrchové vody vynásobené rozdílem mezi plánovou (fakturovanou) cenou a skutečnou cenou kalkulovanou dle skutečných nákladů.

Veřejné zakázky POh

V průběhu kontroly bylo u POh porovnáno celkem 77 veřejných zakázek zadaných podle zákona o veřejných zakázkách (*tabulka č. 1A*) v celkové předpokládané hodnotě 1 133,431 mil. Kč bez DPH (vysoutěžená cena byla 858,510 mil. Kč bez DPH) a 154 veřejných zakázek zadaných v rámci veřejných zakázek malého rozsahu (*tabulka č. 1B*) v předpokládané hodnotě 268,490 mil. Kč bez DPH (vysoutěžená cena činila 229,949 mil. Kč bez DPH).

Předpokládané ceny jednotlivých zakázek stanovili zhotovitelé projektové dokumentace kvalifikovaně dle cenové soustavy⁶³.

Tabulka č. 1A – Přehled veřejných zakázek zadaných podle ZVZ

	<i>Počet VZ</i>	<i>Předpokládaná hodnota (Kč bez DPH)</i>	<i>Vysoutěžená cena (Kč bez DPH)</i>
Rok 2011	23	571 825 000,00	342 888 085,38
Rok 2012	33	434 470 000,00	422 502 249,26
Rok 2013	21	127 136 000,00	93 119 181,28
<i>Celkem</i>	<i>77</i>	<i>1 133 431 000,00</i>	<i>858 509 515,92</i>

Zdroj: podklady předané státním podnikem POh.

Pozn.: ZVZ – zákon o veřejných zakázkách, VZ – veřejné zakázky.

Tabulka č. 1B – Přehled veřejných zakázek zadaných v rámci VZMR

	<i>Počet VZMR</i>	<i>Předpokládaná hodnota (Kč bez DPH)</i>	<i>Vysoutěžená cena (Kč bez DPH)</i>
Rok 2011	40	94 236 000,00	78 034 551,40
Rok 2012	45	99 793 000,00	86 153 777,62
Rok 2013	69	74 461 449,00	65 760 385,14
<i>Celkem</i>	<i>154</i>	<i>268 490 449,00</i>	<i>229 948 714,16</i>

Zdroj: podklady předané státním podnikem POh.

Pozn.: VZMR – veřejná zakázka malého rozsahu.

Z vyhodnocení cen vítězných nabídek ve vztahu k předpokládaným hodnotám zakázek vyplynul rozdíl v porovnání provedení obdobných stavebních prací zhotoviteli vybranými ve veřejných zakázkách podle ZVZ a v rámci VZMR (*tabulky č. 2A, 2B a graf č. 1*).

⁶³ Cenová soustava ÚRS pro oceňování stavební produkce (ÚRS PRAHA, a.s.).

Tabulka č. 2A – Přehled VZ zadaných podle ZVZ v členění dle poměru vysoutěžených cen (nejvýhodnějších nabídek) vůči předpokládaným hodnotám zakázek

Vysoutěžená cena / předpokládaná hodnota (v %)	Počet VZ v režimu ZVZ (OŘ, ZPŘ, UŘ)					
	2011	2012	2013	Celkem	Průměr	%
nad 130	0	1	0	1	0,33	1,30
nad 120 do 130	0	1	0	1	0,33	1,30
nad 110 do 120	0	1	0	1	0,33	1,30
nad 100 do 110	0	1	0	1	0,33	1,30
nad 90 do 100	2	1	3	6	2,00	7,79
nad 80 do 90	1	2	0	3	1,00	3,90
nad 70 do 80	1	2	2	5	1,67	6,49
nad 60 do 70	6	9	5	20	6,67	25,97
nad 50 do 60	10	12	7	29	9,67	37,66
nad 40 do 50	1	3	3	7	2,33	9,09
do 40	1	1	1	3	1,00	3,90
<i>Celkem</i>	<i>22</i>	<i>34</i>	<i>21</i>	<i>77</i>	<i>25,67</i>	<i>100,00</i>

Zdroj: podklady předané státním podnikem POH.

Pozn.: ZVZ – zákon o veřejných zakázkách, VZ – veřejná zakázka, OŘ – otevřené řízení, ZPŘ – zjednodušené podlimitní řízení, UŘ – uzavřené řízení.

Vysoutěžená cena / předpokládaná hodnota (v %) – poměr ceny nejvýhodnější nabídky k předpokládané hodnotě vyjádřený v % u jednotlivých zakázek.

Tabulka č. 2B – Přehled VZMR v členění dle poměru vysoutěžených cen (nejvýhodnějších nabídek) vůči předpokládaným hodnotám zakázek

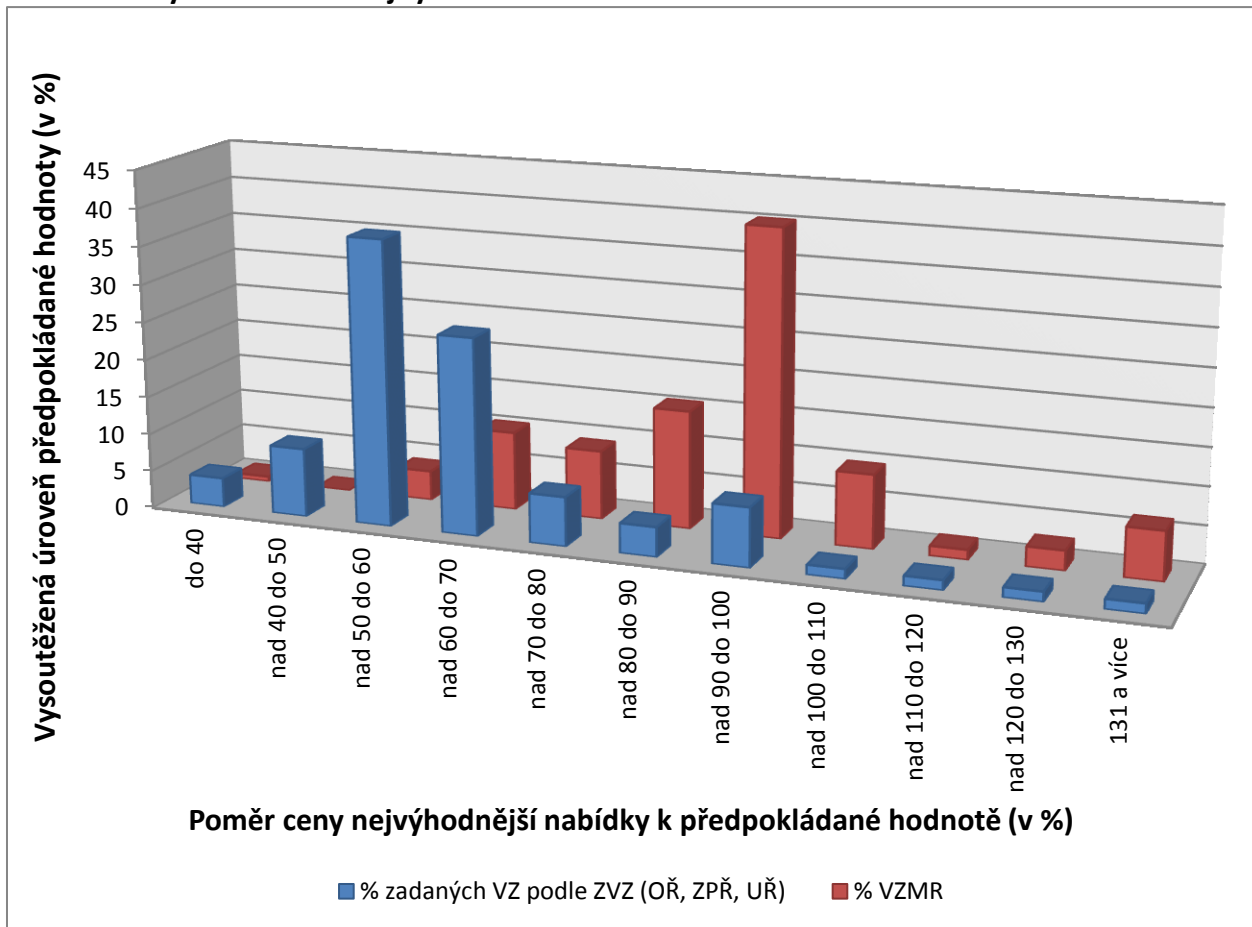
Vysoutěžená cena / předpokládaná hodnota (v %)	Počet VZMR					
	2011	2012	2013	Celkem	Průměr	%
nad 130	1	2	7	10	3,33	6,49
nad 120 do 130	2	1	1	4	1,33	2,60
nad 110 do 120	0	0	2	2	0,67	1,30
nad 100 do 110	8	2	5	15	5,00	9,74
nad 90 do 100	16	24	22	62	20,67	40,26
nad 80 do 90	5	5	14	24	8,00	15,58
nad 70 do 80	4	6	4	14	4,67	9,09
nad 60 do 70	2	4	10	16	5,33	10,39
nad 50 do 60	1	1	4	6	2,00	3,90
nad 40 do 50	0	0	0	0	0,00	0,00
do 40	1	0	0	1	0,33	0,65
<i>Celkem</i>	<i>40</i>	<i>45</i>	<i>69</i>	<i>154</i>	<i>51,33</i>	<i>100,00</i>

Zdroj: podklady předané státním podnikem POH.

Pozn.: VZMR – veřejná zakázka malého rozsahu.

Vysoutěžená cena / předpokládaná hodnota (v %) – poměr ceny nejvýhodnější nabídky k předpokládané hodnotě vyjádřený v % u jednotlivých zakázek.

Graf č. 1 – Vyhodnocení veřejných zakázek



Zdroj: podklady předané státním podnikem POH.

Pozn.: ZVZ – zákon o veřejných zakázkách, VZ – veřejná zakázka, OŘ – otevřené řízení, ZPŘ – zjednodušené podlimitní řízení, UŘ – uzavřené řízení, VZMR – veřejné zakázky malého rozsahu.