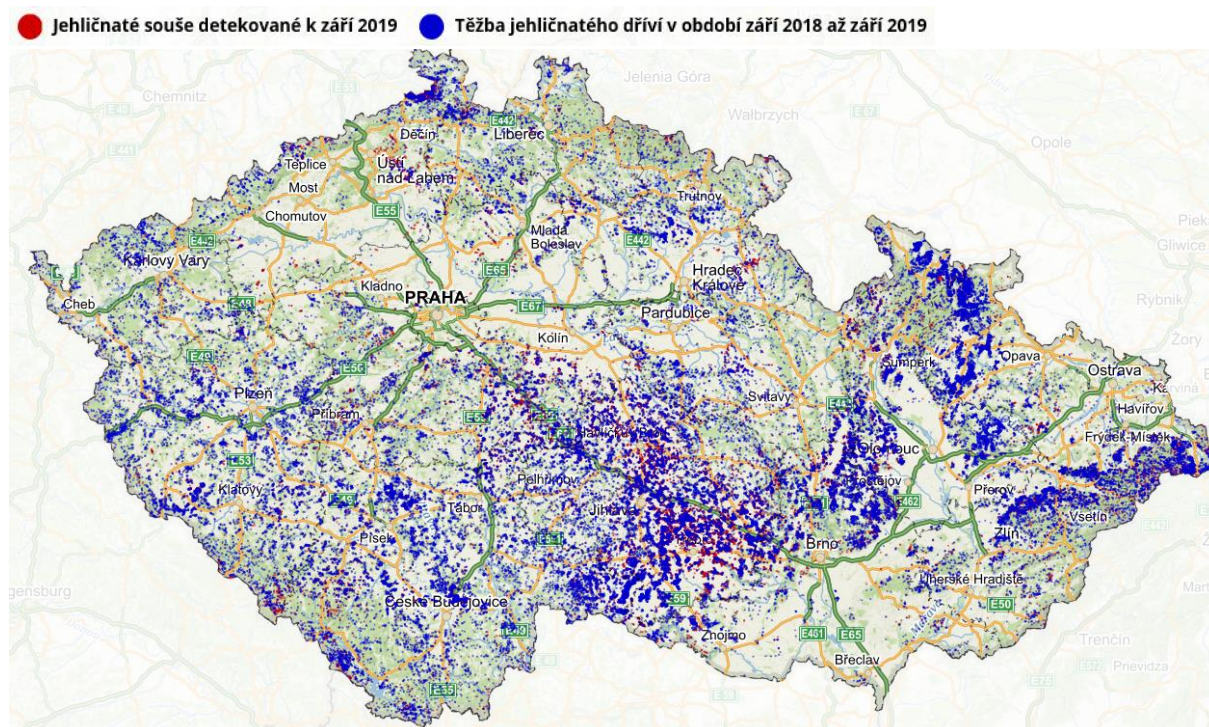


Doplňující informace ke kontrolní akci NKÚ č. 19/33 – Lesy ČR

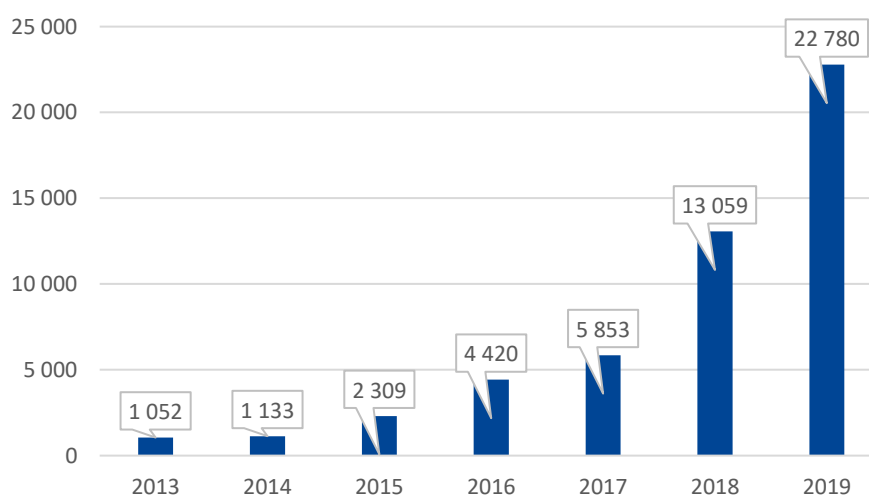
Lesní pozemky v České republice zaujímaly ke konci roku 2019 celkem 33,9 % z celkové rozlohy státu¹. V souvislosti s kůrovcovou kalamitou dochází k situaci, že poměrně značná rozloha těchto pozemků je nezalesněna a připravena k osázení nebo s usychajícími stromy připravenými k těžbě.

Obrázek č. 1: Mapa ploch s rizikem šíření kůrovců



Zdroj: Satelitní snímky září 2019; <https://www.kurovcovamapa.cz/>

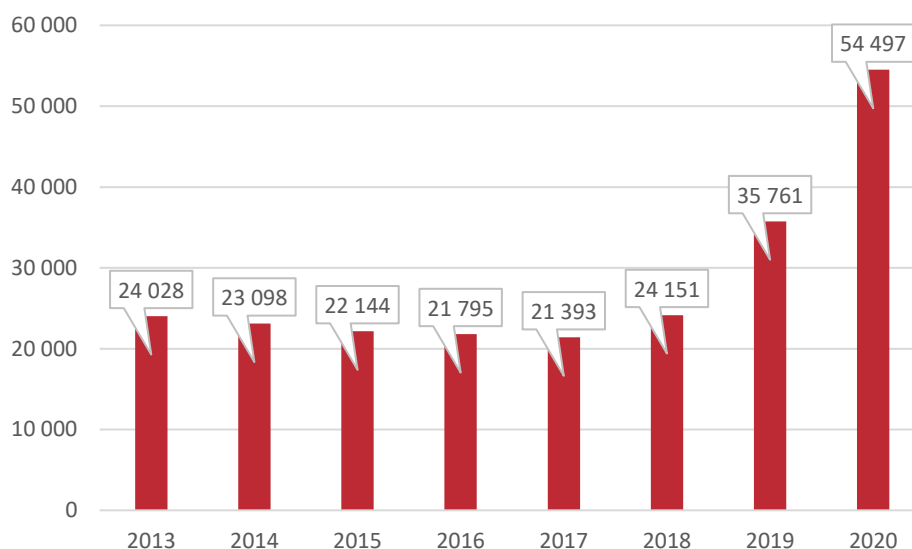
Graf č. 1: Nahodilá těžba dřeva hmyzová (tis. m³)



Zdroj: <https://www.czso.cz/csu/czso/lesnictvi-2019>

¹ <https://www.czso.cz/csu/czso/ceska-republika-od-roku-1989-v-cislech-aktualizovano-1552020>

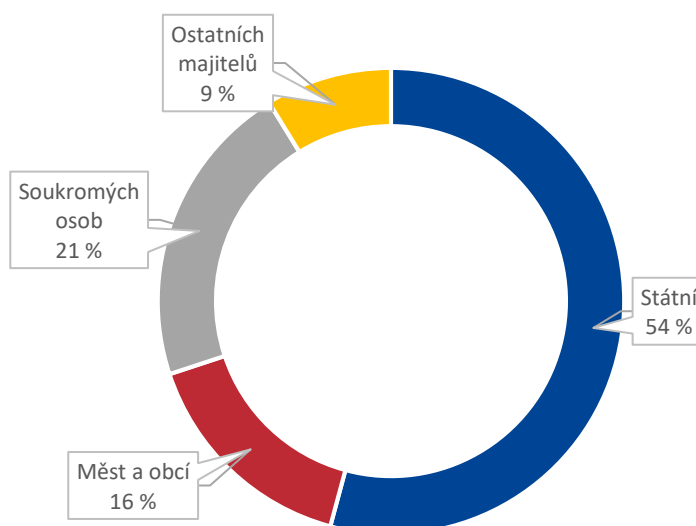
Graf č. 2: **Bilance holin k 1. lednu v hektarech²**



Zdroj: <https://www.czso.cz/csu/czso/lesnictvi-2019>

Problematickým aspektem účinnosti opatření ke zvládnutí kalamitního stavu je roztržitá vlastnícká struktura lesních pozemků³ a klimatická změna se stoupajícími teplotami a s nedostatkem srážek. To nesevřídí zejména dominantním smrkovým porostům. Na méně ohrožených lokalitách nad 550 m.n.m. a dále jak 1500 m od ohnisek kalamity (případně nad 750 m.n.m. a dále jak 200 metrů od ohnisek) se nachází pouhých 15,4 % zásoby smrku v ČR⁴.

Graf č. 3 : **Rozloha lesních pozemků podle typu vlastnictví hospodařícího subjektu**



Zdroj: <https://www.czso.cz/csu/czso/lesnictvi-2019>

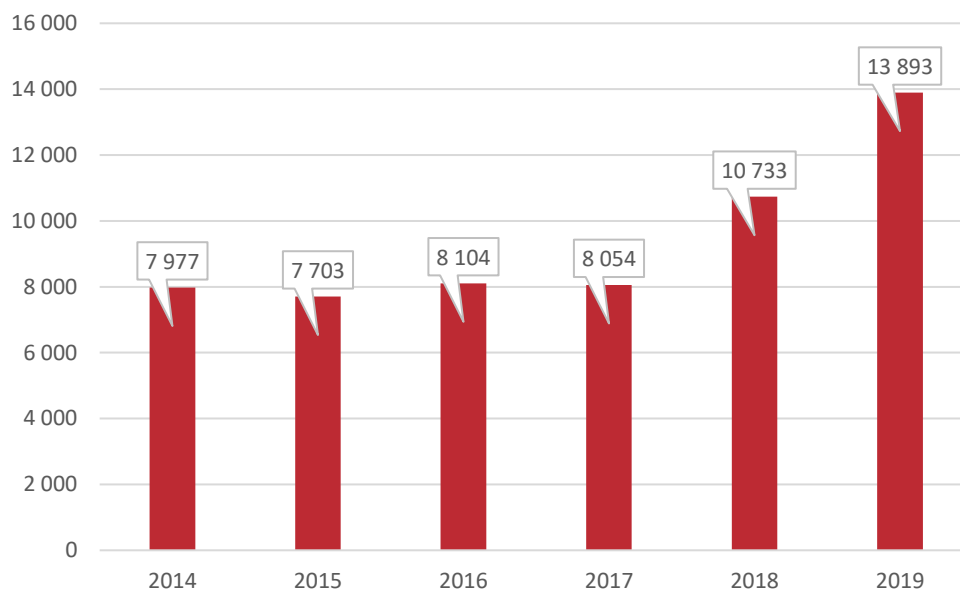
² V roce 2019 Lesy ČR s.p. 30 600 hektarů, viz <https://lesy-cr.cz/media/kurovec-caste-dotazy/obecne-dotazy/>

³ Cca 300 tisíc vlastníků, viz https://www.lidovky.cz/domov/kurovce-je-treba-zpomalit-jako-vir-rika-sef-podniku-lesy-cr-josef-vojacek-v-krizi-vidi-i-prilezitost.A200523_035759_In_domov_tmr dne 24. 5. 2020

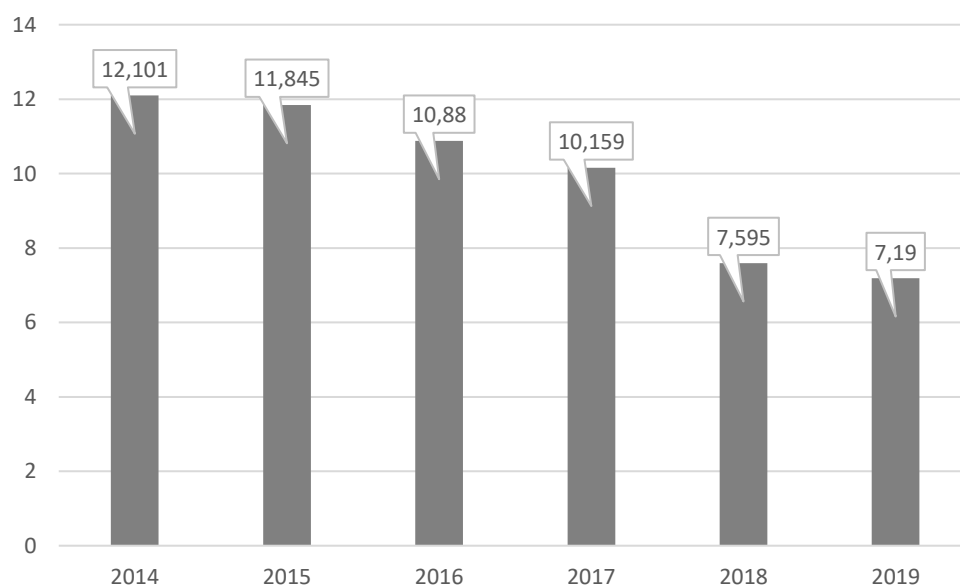
⁴ Odhad zásob dříví v lesích na území ČR ze dne 14. 5. 2020 na základě dat z roku 2019 podle Ústavu pro hospodářskou úpravu lesů Brandýs nad Labem

Z vlastníků lesních pozemků je nejvýznamnějším majitelem státní podnik Lesy České republiky, který hospodaří na cca 1,2 milionech hektarů lesní půdy. Tento podnik v období let 2013–2018 ze svého ziskového hospodaření odvedl do státního rozpočtu téměř 32 miliard Kč. V roce 2019 však navzdory stoupajícímu objemu těžby došlo k poklesu tržeb a účetní ztrátě 790 milionů Kč. V letošním roce činí předpokládaná ztráta 1,9 mld. Kč a Lesy ČR si tak musely zajistit několikamiliardový úvěrový rámec od konsorcia bank⁵. Ve své strategii podnik počítá se ztrátovým hospodařením až do konce roku 2023. Důvodem je zejména pád cen dřeva na trhu a vzrůstající náklady na těžbu a zalesňování.

Graf č. 4 : Těžba dřeva s.p. Lesy ČR (tis. m³)



Graf č. 5 : Tržby z prodeje výrobků a služeb s.p. Lesy ČR v miliardách Kč



⁵ https://www.lidovky.cz/byznys/firmy-a-trhy/lesy-cr-skoncily-loni-kvuli-kurovcove-kalamite-ve-ztrate-790-milionu-korun-tezba-byla-rekordni.A200520_155638_firmy-trhy_ele dne 20. 5. 2020

Graf č. 6 : Zisk po zdanění s.p. Lesy ČR v miliardách Kč

