



Kontrolní závěr z kontrolní akce

21/29

Peněžní prostředky státního rozpočtu a Evropské unie určené na podporu rodinné politiky

Kontrolní akce byla zařazena do plánu kontrolní činnosti Nejvyššího kontrolního úřadu (dále také „NKÚ“) na rok 2021 pod číslem 21/29. Kontrolní akci řídil a kontrolní závěr vypracoval člen NKÚ Ing. Jan Stárek.

Cílem kontroly bylo prověřit, zda peněžní prostředky státního rozpočtu a Evropské unie vynaložené na opatření v oblasti rodinné politiky přispěly k realizaci stanovených cílů a zda byly vynaloženy a čerpány v souladu s právními předpisy.

Kontrola byla prováděna u kontrolovaných osob v období od listopadu 2021 do června 2022.

Kontrolovaným obdobím byly roky 2018 až 2020, v případě věcných souvislostí i období předcházející a následující.

Kontrolované osoby:

Ministerstvo práce a sociálních věcí (dále také „MPSV“);

vybraní příjemci podpory:

Úřad práce České republiky, Praha (dále také „ÚP ČR“); Auffer, o.p.s., Hradec Králové; Šance pro Tebe, z.s., Chrudim; Statutární město Brno; Kraj Vysočina, Jihlava; Centrum Kašpar, z. s., Liberec; Dobrá rodina o.p.s., Praha; APERIO – Společnost pro zdravé rodičovství, z.s., Praha.

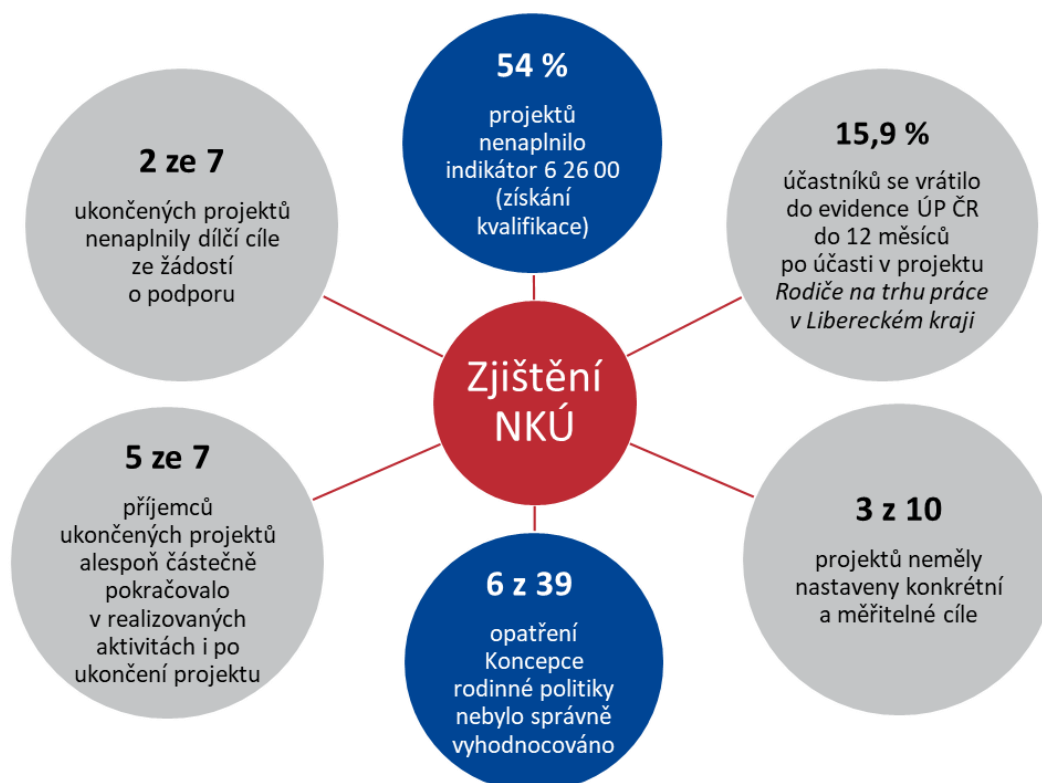
Kolegium NKÚ na svém XIV. jednání, které se konalo dne 17. října 2022,

schválilo usnesením č. 13/XIV/2022

kontrolní závěr v tomto znění:

Prostředky státního rozpočtu a Evropské unie určené na podporu rodinné politiky

3 593 projektů Počet podpořených projektů OPZ ¹ zaměřených na podporu rodinné politiky	8,6 mld. Kč Prostředky OPZ vynaložené na podporu rodinné politiky
Podpora rodinné politiky ze strany MPSV	
159 965 osob Celkový počet účastníků zařazených do projektů OPZ zaměřených na podporu rodinné politiky	89 413 Kč Průměrné náklady na osobu u projektů OPZ zaměřených na podporu rodinné politiky
10 projektů Počet kontrolovaných projektů OPZ (z toho sedm projektů ukončených)	216,7 mil. Kč Prostředky OPZ vynaložené na 10 kontrolovaných projektů
Kontrolované projekty OPZ	
2 999 osob Celkový počet účastníků zařazených do 10 kontrolovaných projektů OPZ	91 % Podíl žen zařazených do 10 kontrolovaných projektů OPZ



¹ Operační program *Zaměstnanost 2014–2020*.

I. Shrnutí a vyhodnocení

NKÚ provedl kontrolu poskytování peněžních prostředků státního rozpočtu a Evropské unie určených na opatření v oblasti rodinné politiky a prověřil, zda tyto peněžní prostředky přispěly k realizaci stanovených cílů a zda byly vynaloženy a čerpány v souladu s právními předpisy. Na podporu rodin byly z operačního programu *Zaměstnanost 2014–2020* (dále také „OPZ“) k 31. 12. 2021 vynaloženy peněžní prostředky ve výši 8,6 mld. Kč. V rámci národního dotačního titulu (dále také „NDT“) *Rodina* byly na podporu rodin v letech 2018–2020 vyplaceny peněžní prostředky ve výši 0,3 mld. Kč. Kontrola byla provedena u osmi příjemců podpory z OPZ, u nichž byla prověřena realizace deseti projektů (z toho sedm projektů bylo ukončených) s proplacenými výdaji ve výši 216,7 mil. Kč.

Peněžní prostředky státního rozpočtu a Evropské unie v celkové výši 8,9 mld. Kč, které MPSV vynaložilo na podpořené projekty, přispěly k naplňování cílů stanovených v oblasti rodinné politiky pouze částečně. Kontrolou byla zjištěna porušení povinností stanovených zákonem č. 218/2000 Sb.² a zákonem č. 320/2001 Sb.³ ze strany MPSV a vybraných příjemců podpory.

Systém podpory rodinné politiky byl v rámci OPZ nastaven takovým způsobem, aby maximalizoval objem čerpání peněžních prostředků ze strany příjemců podpory. Dle zjištění NKÚ však MPSV současně nemělo přehled o reálných kvalitativních dopadech projektů zaměřených na podporu rodinné politiky. Stanovené závazné indikátory totiž sledují především počet účastníků projektů, nikoliv kvalitativní přínosy těchto projektů pro osoby z cílové skupiny. NKÚ zjistil, že peněžní prostředky státního rozpočtu a Evropské unie vynaložené na kontrolované projekty zaměřené na podporu rodinné politiky přispěly ke zlepšení situace osob z cílových skupin v menší míře, než sami příjemci podpory předpokládali. Dlouhodobé dopady ukončených kontrolovaných projektů jsou pouze dílčí, nebo nejsou prokazatelné. Peněžní prostředky, které měly vést u osob z cílové skupiny k tomu, aby po ukončení projektu získaly kvalifikaci, nebyly u 54 % ukončených projektů zaměřených na podporu rodinné politiky vynaloženy účelně. NKÚ dále zjistil, že MPSV u NDT *Rodina* nestanovilo konkrétní cíle a indikátory, jejichž prostřednictvím by bylo možné sledovat a vyhodnocovat jeho přínosy, a tím nevytvořilo podmínky pro účelné vynakládání peněžních prostředků ze státního rozpočtu.

Koncepce rodinné politiky z roku 2017 dle zjištění NKÚ neposkytuje dostatečnou oporu pro účelné vynakládání peněžních prostředků státního rozpočtu a Evropské unie v oblasti podpory rodinné politiky.

Výše uvedené celkové vyhodnocení vyplývá z následujících zjištění:

- 1) MPSV nastavilo, sledovalo a vyhodnocovalo v rámci OPZ indikátory v souladu s nařízením EP a Rady (EU) č. 1304/2013⁴, nestanovilo však pro prioritní osu 2 konkrétní indikátory, které by umožnily sledovat a vyhodnocovat kvalitativní dopady projektů na osoby sociálně vyloučené či sociálním vyloučením ohrožené. MPSV současně nestanovilo příjemcům podpory povinnost sledování a vyhodnocování dopadů podpory projektů po ukončení jejich realizace. Dlouhodobý dopad podpory na osoby z cílové skupiny tak není prokazatelný, a není proto zřejmé, zda peněžní prostředky z OPZ přispěly v souladu s cílem z *Národního*

² Zákon č. 218/2000 Sb., o rozpočtových pravidlech a o změně některých souvisejících zákonů (rozpočtová pravidla).

³ Zákon č. 320/2001 Sb., o finanční kontrole ve veřejné správě a o změně některých zákonů (zákon o finanční kontrole).

⁴ Nařízení Evropského parlamentu a Rady (EU) č. 1304/2013 ze dne 17. prosince 2013, o Evropském sociálním fondu a o zrušení nařízení Rady (ES) č. 1081/2006.

programu reforem (viz část II. tohoto kontrolního závěru) k zachování či snížení počtu osob ohrožených chudobou nebo sociálním vyloučením. NKÚ dále zjistil, že indikátor 6 26 00 *Účastníci, kteří získali kvalifikaci po ukončení své účasti* nebyl naplněn u 179 z 331 (tj. 54 %) ukončených projektů zaměřených na podporu rodin, jejichž celkové způsobilé výdaje činily přibližně 495 mil. Kč.

- 2) NKÚ při prověřování administrace projektů OPZ zjistil, že MPSV ve třech případech nezajistilo předběžnou kontrolu plánovaných a připravovaných operací v souladu se zákonem č. 320/2001 Sb. MPSV také nepostupovalo v souladu s vyhláškou č. 367/2015 Sb.⁵, když neověřilo, zda mu jednotliví příjemci podpory předložili podklady pro finanční vypořádání dotace. NKÚ dále zjistil, že MPSV v šesti případech u tří projektů nezohlednilo doporučení hodnotitelů při věcném hodnocení žádostí o podporu. Naplnění účelu dotace MPSV vyhodnocuje na základě dosahování hodnot závazných indikátorů a plnění klíčových aktivit projektu. Závazné indikátory u projektů v OPZ ovšem nesledují kvalitativní rovinu dosahování cílů (viz část IV., bod 1 tohoto kontrolního závěru). Dosažení cílů přitom závisí rovněž na kvalitě, v jaké jsou klíčové aktivity projektu realizovány.
- 3) Kontrolované projekty dle zjištění NKÚ přispěly ke zlepšení situace osob z cílových skupin, avšak ne vždy v takové míře, kterou sami příjemci podpory předpokládali. NKÚ u dvou příjemců podpory zjistil, že nedosáhli vybraných dílčích cílů, které si sami stanovili v žádosti o podporu. Dlouhodobé dopady ukončených kontrolovaných projektů jsou pouze dílčí, nebo nejsou prokazatelné. NKÚ zjistil nedostatky v postupu příjemců podpory při plnění stanovených podmínek OPZ⁶ a porušení zákona č. 218/2000 Sb., zákona č. 320/2001 Sb. a vyhlášky č. 367/2015 Sb. Při vynakládání peněžních prostředků příjemci podpory postupovali dle zásady hospodárnosti a respektovali ceny obvyklé v daném místě a čase.
- 4) NDT *Rodina* přispívá k předcházení nežádoucích rodinných situací (např. rozpad rodiny, odebrání dětí). NKÚ však zjistil, že MPSV nenastavilo národní dotační titul *Rodina* takovým způsobem, aby vytvořilo podmínky pro účelné vynakládání peněžních prostředků státního rozpočtu (dále také „SR“). MPSV totiž v NDT *Rodina* nestanovilo konkrétní cíle a indikátory, jejichž prostřednictvím by bylo možné sledovat a vyhodnocovat přínosy národního dotačního titulu. Tím, že MPSV soustavně nesledovalo a nevyhodnocovalo efektivnost a účelnost vynakládání peněžních prostředků na podporu projektů v rámci NDT *Rodina* ze své rozpočtové kapitoly, nepostupovalo dle ustanovení § 39 odst. 3 zákona č. 218/2000 Sb. NKÚ současně zjistil, že MPSV při administraci NDT *Rodina* nepostupovalo v souladu se zákonem č. 218/2000 Sb. a zákonem č. 320/2001 Sb.
- 5) MPSV při přípravě *Koncepce rodinné politiky* z roku 2017 (dále také „Koncepce“) nepostupovalo dle doporučení *Metodiky přípravy veřejných strategií*, z níž mělo dle usnesení vlády České republiky ze dne 2. května 2013 č. 318, k *Metodice přípravy veřejných strategií*, vycházet. MPSV v Koncepci nestanovilo konkrétní, měřitelné a časově ohraničené cíle a opatření. MPSV současně nenastavilo žádné indikátory pro systematické sledování a vyhodnocování plnění cílů a opatření. V Koncepci jsou i opatření, která nebudou dle zpráv o plnění *Koncepce rodinné politiky* realizována, případně opatření, která nebyla založena na reálných východiscích, a také opatření, jejichž realizaci brání resortní nesoulady, nebo u nichž není zřejmé, kdo zodpovídá za jejich realizaci. Finanční dopady plnění opatření

⁵ Vyhláška č. 367/2015 Sb., o zásadách a lhůtách finančního vypořádání vztahů se státním rozpočtem, státními finančními aktivy a Národním fondem (vyhláška o finančním vypořádání).

⁶ *Obecná část pravidel pro žadatele a příjemce v rámci operačního programu Zaměstnanost, Specifická část pravidel pro žadatele a příjemce v rámci OPZ pro projekty se skutečně vzniklými výdaji a případně také s nepřímými náklady.*

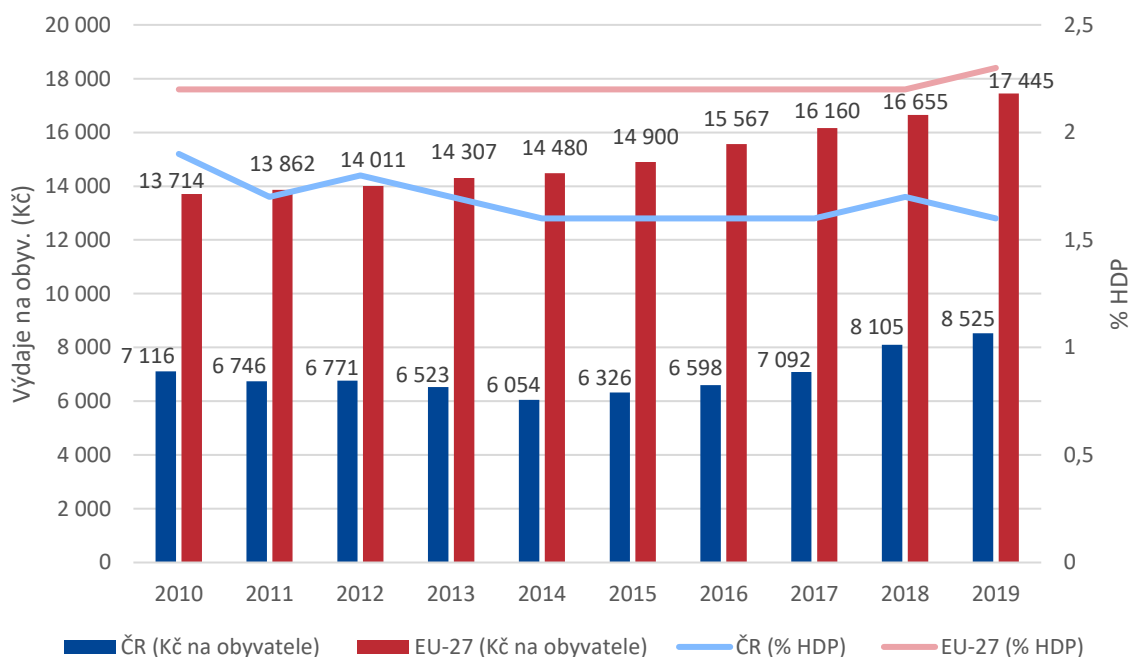
Koncepce na státní rozpočet navíc sleduje MPSV jen v omezené míře. *Koncepce rodinné politiky* z roku 2017 coby základní strategický dokument proto nepředstavuje dostatečnou oporu pro účelné vynakládání peněžních prostředků SR a EU na podporu rodinné politiky.

II. Informace o kontrolované oblasti

Ústředním orgánem státní správy odpovědným za oblast podpory rodinné politiky je v České republice MPSV.⁷ Rodinná politika je souhrnem aktivit, které přispívají k vytváření socioekonomických podmínek vhodných pro fungování rodin a výchovu dětí, k podpoře rodin ohrožených příjmovou chudobou a sociálním vyloučením (viz graf č. 2) a k vyšší porodnosti a sňatečnosti vzhledem k demografickým změnám v české společnosti.

Na podporu rodin a na realizaci opatření rodinné politiky poskytuje MPSV peněžní prostředky státního rozpočtu a EU v rámci OPZ a dále vynakládá peněžní prostředky z vlastní rozpočtové kapitoly na zajištění realizace NDT *Rodina* a na vybrané dávky státní sociální podpory, tj. přídavek na dítě, porodné, rodičovský příspěvek, příspěvek na bydlení (viz příloha č. 2 tohoto kontrolního závěru).

Graf č. 1: Státní výdaje na rodinné dávky v ČR a EU



Zdroj: Eurostat, *European system of integrated social protection statistics* (ESSPROS).⁸

⁷ Dle ustanovení § 9 zákona České národní rady č. 2/1969 Sb., o zřízení ministerstev a jiných ústředních orgánů státní správy České republiky, je MPSV ústředním orgánem státní správy zodpovědným mj. za oblast péče o rodinu a děti.

⁸ Výdaje na obyvatele v eurech Eurostat kvůli srovnatelnosti průběžně přepočítává na stálé ceny za rok 2010. Data jsou dostupná na: <https://ec.europa.eu/eurostat/databrowser/bookmark/81897c95-eefd-4cde-b0fd-87076ace15d9?lang=en>, ověřeno ke dni 22. 6. 2022. K převodu byl využit kurz devizového trhu dle ČNB platný ke dni 22. 6. 2022: 24,71 Kč/€.

Základním strategickým dokumentem, který vymezuje směřování podpory rodin v České republice je *Koncepce rodinné politiky* schválená usnesením vlády České republiky ze dne 18. září 2017 č. 654, o *Koncepci rodinné politiky*. Koncepce vymezuje celkem 39 opatření na podporu veřejných služeb pro rodiny, na předcházení nežádoucích rodinných situací a na sladování práce a rodiny. Plnění těchto opatření je financováno ze státního rozpočtu a z OPZ. Jedním z opatření Koncepce je i poskytování peněžních prostředků na národní dotační titul *Rodina* z rozpočtové kapitoly MPSV (viz dále).

Dle usnesení vlády České republiky ze dne 18. září 2017 č. 654, o *Koncepci rodinné politiky*, má MPSV poskytnout každoročně peněžní prostředky z vlastní rozpočtové kapitoly na přípravu Fóra rodinné politiky a každé tři roky peněžní prostředky na přípravu komplexního výzkumu o situaci rodin a seniorů. Dále má informovat vládu o pokroku realizace opatření navržených v Koncepci, každé tři roky má připravit zprávu o rodině a každých pět let má připravit aktualizaci Koncepce. MPSV připravilo a předložilo vládě ČR v letech 2019 a 2021 aktualizované verze Koncepce, k jejich projednání a schválení nicméně nedošlo.

Operační program *Zaměstnanost 2014–2020*

Operační program *Zaměstnanost 2014–2020* vymezuje priority pro podporu zaměstnanosti, sociálního začleňování a sociálních inovací včetně mezinárodní spolupráce z Evropského sociálního fondu v programovém období 2014–2020. Řídicím orgánem (dále také „ŘO“) OPZ je Ministerstvo práce a sociálních věcí. OPZ vychází ze strategie obsažené v *Dohodě o partnerství* a zohledňuje další relevantní dokumenty EU, mj. strategii *Evropa 2020*⁹, a rovněž základní strategické dokumenty ČR platné v době přípravy programového dokumentu, např. *Strategii sociálního začleňování 2014–2020*.

OPZ se člení na pět prioritních os, přičemž na podporu projektů v oblasti rodinné politiky poskytuje MPSV peněžní prostředky v rámci tří prioritních os (dále také „PO“), a to PO 1 – *Podpora zaměstnanosti a adaptability pracovní síly*; PO 2 – *Sociální začleňování a boj s chudobou*; PO 3 – *Sociální inovace a mezinárodní spolupráce*. Vzhledem k výši alokace peněžních prostředků se NKÚ v kontrole zaměřil na první dvě prioritní osy (viz tabulka č. 1).

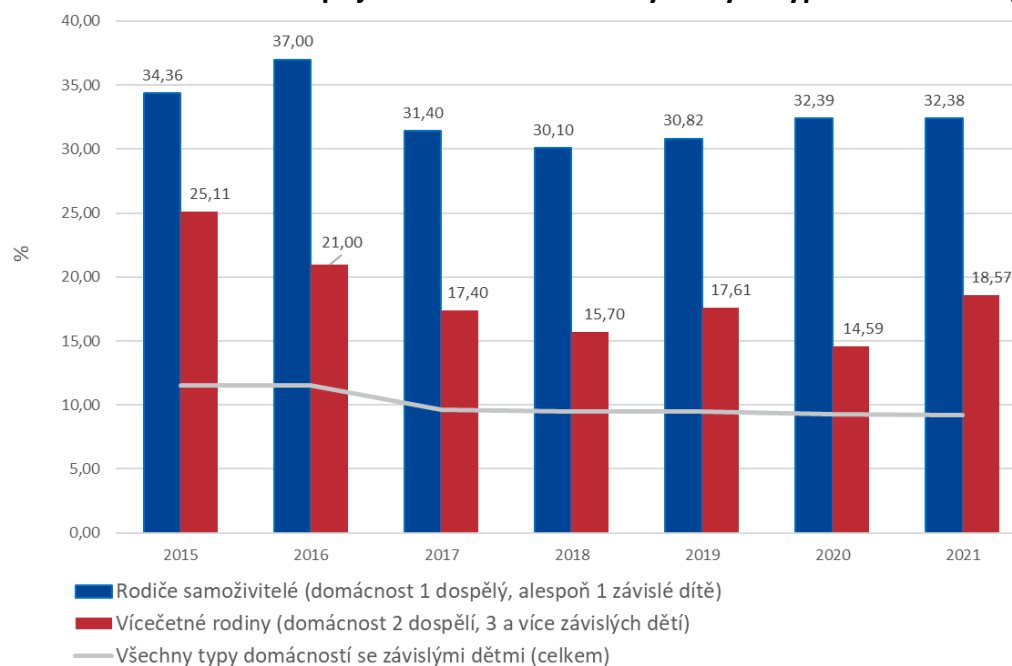
PO 1 se primárně zaměřuje na zvýšení zaměstnanosti podpořených osob prostřednictvím nástrojů aktivní politiky zaměstnanosti, na vyšší zapojení rodičů s dětmi na trhu práce, na realizaci specifických opatření v souvislosti s podporou snižování rozdílů v postavení žen a mužů na trhu práce nebo na sladování soukromého a pracovního života. Peněžní prostředky poskytované v rámci této prioritní osy mají přispívat k naplňování tematického cíle č. 8 nařízení Evropského parlamentu a Rady (EU) č. 1303/2013 ze dne 17. 12. 2013, tj. k podpoře udržitelné zaměstnanosti, kvalitních pracovních míst a mobility pracovních sil.

PO 2 se zaměřuje na zvýšení uplatnitelnosti osob ohrožených sociálním vyloučením nebo sociálně vyloučených na trhu práce, na rozvoj služeb pro rodiny a děti a dalších služeb a aktivit zaměřených na osoby sociálně vyloučené nebo sociálním vyloučením ohrožené. Peněžní prostředky poskytované v rámci této prioritní osy mají přispívat k naplňování tematického cíle č. 9 nařízení Evropského parlamentu a Rady (EU) č. 1303/2013 ze dne 17. 12. 2013, tj. k podpoře sociálního začleňování a boji proti chudobě a diskriminaci. Intervence v rámci PO 2 mají zároveň přispívat k dosažení cíle z *Národního programu reformy* pro oblasti sociálního začleňování a chudoby, kterým je zachování stejného počtu osob ohrožených

⁹ Sdělení Komise: *Evropa 2020, Strategie pro inteligentní a udržitelný růst podporující začlenění* KOM (2010) 2020 ze dne 3. března 2010.

chudobou nebo sociálním vyloučením na úrovni roku 2008 s úsilím o snížení jejich počtu o 30 000 osob. Mezi skupinami osob nejvíce ohroženými příjmovou chudobou a sociálním vyloučením jsou dle programového dokumentu OPZ neúplné a vícečetné rodiny (viz graf č. 2).

Graf č. 2: Míra ohrožení příjmovou chudobou u vybraných typů domácností (2015–2021)



Zdroj: <https://www.czso.cz/csu/czso/prijmy-a-zivotni-podminky-domacnosti-r4hlvpcwox>.

Z celkové alokace OPZ (podpora EU), která dle 3. revize OPZ schválené Evropskou komisí dne 18. 12. 2020 činí celkem 62,37 mld. Kč¹⁰, je pro PO 1 vyčleněno celkem 39,79 mld. Kč¹⁰, což představuje 64 % z celkové alokace OPZ (podpora EU). Významný podíl alokace finančních prostředků pro tuto PO je dán skutečností, že zahrnuje aktivity ve prospěch uchazečů o zaměstnání a zaměstnaných, specifické akce ve prospěch rovnosti žen a mužů, systémová opatření na posílení institucí trhu práce a rovněž intervence v oblasti zařízení služeb péče o děti. Na PO 2 je dle 3. revize OPZ vyčleněno 15,69 mld. Kč¹⁰, což představuje 25 % celkové alokace programu. Finanční významnost PO 2 OPZ je určena především velikostí hlavní cílové skupiny, kterou jsou osoby sociálně vyloučené nebo sociálním vyloučením ohrožené.

Z údajů obsažených ve *Výroční zprávě o implementaci programu Zaměstnanost za rok 2020* vyplývá, že k 31. 12. 2020 bylo vyhlášeno v OPZ celkem 127 výzev v celkovém objemu 89,76 mld. Kč¹¹. Zaregistrováno bylo ve vyhlášených výzvách celkem 17 158 žádostí o podporu a vydáno bylo celkem 9 600 právních aktů o poskytnutí podpory. Celkové proplacené výdaje v OPZ činily 41,18 mld. Kč¹¹. Podpořeno bylo přes 498 tisíc účastníků. Dle *Výroční zprávy o implementaci Dohody o partnerství za rok 2020* byl již k 31. 12. 2020 v OPZ splněn limit čerpání pro splnění pravidla n+3¹² pro rok 2021.

OPZ se vyznačuje velkým množstvím neinvestičních (tzv. měkkých) projektů. Ke dni 31. 12. 2021 bylo evidováno v rámci tří prioritních os (u 7 specifických cílů) minimálně 3 593 projektů na podporu rodinné politiky s celkovými způsobilými výdaji ve výši 10,3 mld. Kč.

¹⁰ K převodu byl využit kurz devizového trhu dle ČNB platný ke dni 18. 12. 2020: 26,14 Kč/€.

¹¹ K převodu byl využit kurz devizového trhu dle ČNB platný ke dni 31. 12. 2020: 26,245 Kč/€.

¹² Pravidlo n+3 znamená, že finanční prostředky alokované pro členský stát např. pro rok 2018 musí být reálně vyčerpány nejpozději do tří let, tj. do konce roku 2021.

U těchto projektů bylo k 31. 12. 2021 proplaceno celkem 8,6 mld. Kč. Celkový počet účastníků podpořených v těchto projektech byl 159 965¹³. Průměrné náklady na podporu osoby z cílové skupiny v rámci projektu OPZ zaměřeného na podporu rodinné politiky činily 89 413 Kč.

Tabulka č. 1: Projekty OPZ zaměřené na podporu rodinné politiky¹⁴

Prioritní osa	Počet projektů	CZV* ve vydaných právních aktech bez negativních stavů	Příspěvek EU ve vydaných právních aktech bez negativních stavů	Proplaceno k 31. 12. 2021 celkem	Proplaceno k 31. 12. 2021 EU	Proplaceno k 31. 12. 2021 SR
PO 1	2 829	9 376,1 mil. Kč	7 625,9 mil. Kč	7 776,3 mil. Kč	6 469,1 mil. Kč	1 307,2 mil. Kč
PO 2	753	927,6 mil. Kč	788,4 mil. Kč	757,2 mil. Kč	652,0 mil. Kč	105,2 mil. Kč
PO 3	11	38,0 mil. Kč	34,6 mil. Kč	33,8 mil. Kč	30,7 mil. Kč	3,1 mil. Kč
Celkem	3 593	10 341,7 mil. Kč	8 448,9 mil. Kč	8 567,3 mil. Kč	7 151,9 mil. Kč	1 415,4 mil. Kč

Zdroj: vypracoval NKÚ na základě dat z MPSV k 31. 12. 2021.

* Celkové způsobilé výdaje.

V OPZ jsou podporovány mj. projekty s nepřímými náklady, které mohou dosahovat maximálně 25 % přímých způsobilých nákladů projektu. Příjemci podpory nejsou povinni dle nastavených podmínek OPZ dokládat výdaje na uskutečněné nepřímé náklady. Tato skutečnost se týká celkem 1 169 projektů zaměřených na podporu rodinné politiky s celkovými způsobilými výdaji ve výši 2 633,9 mil. Kč, přičemž hodnota nepřímých nákladů činila 520,8 mil. Kč.

Národní dotační titul *Rodina*

MPSV vyčleňuje každoročně na podporu rodin prostředky pro samosprávu i neziskový sektor v rámci NDT *Rodina*. Cílem NDT *Rodina* je podpora služeb pro rodiny, které mají preventivní a podpůrný charakter. Služby mají posilovat rodičovské kompetence, zkvalitňovat rodinné vztahy, podporovat rodiny v péči o děti, jejich výchově a při sladování práce a rodiny, a napomáhat při předcházení a řešení krizových situací v rodině. NDT *Rodina* má poskytovat komplexní pomoc rodině jako celku a posilovat význam rodiny pro společnost.

Dotace na podporu rodiny pro nestátní neziskové organizace v NDT *Rodina* jsou každoročně vyhlašovány k 1. 9. V letech 2018–2020 MPSV poskytlo příjemcům dotace¹⁵ v NDT *Rodina* podporu v celkové výši 0,3 mld. Kč.

¹³ Údaje indikátoru 6 00 00 *Celkový počet účastníků* (podpora účastníků nad 40 hodin) za všechny projekty OPZ od stavu fyzické realizace projektu (stav PP36), z toho počet účastníků v ukončených projektech byl 92 009.

¹⁴ V seznamu těchto projektů podpořených z OPZ se zaměřením na rodinnou politiku nejsou zahrnuty projekty se zaměřením např. na ochranu práv dětí či náhradní rodinnou péči, neboť MPSV vede tyto projekty odděleně.

¹⁵ Jedná se o subjekty podpořené v NDT *Rodina*. Termín se používá v jednotlivých rozhodnutích o poskytnutí dotace u projektů podpořených v NDT *Rodina*.

III. Rozsah kontroly

Cílem kontrolní akce bylo prověřit, zda peněžní prostředky státního rozpočtu a Evropské unie vynaložené na opatření v oblasti rodinné politiky přispěly k realizaci stanovených cílů a zda byly vynaloženy a čerpány v souladu s právními předpisy.

Za účelné NKÚ považoval u MPSV takové použití peněžních prostředků na podporu rodinné politiky, které vedlo k plnění specifických cílů prioritních os 1 a 2 v OPZ, cílů NDT *Rodina* a opatření stanovených v *Koncepci rodinné politiky*. U příjemců podpory považoval NKÚ za účelné takové použití peněžních prostředků, které vedlo k naplnění stanovených cílů projektů.

Za hospodárné NKÚ považoval takové použití peněžních prostředků, které odpovídá cenám v místě a čase obvyklým.¹⁶

NKÚ provedl kontrolu u MPSV jako ŘO OPZ, u ÚP ČR a u dalších vybraných příjemců podpory z OPZ. U MPSV se kontrola zaměřila na nastavení opatření v rámci OPZ a na poskytování peněžních prostředků vynaložených na realizaci těchto opatření z OPZ. NKÚ prověřoval zejména úlohu ŘO při administraci, realizaci a vyhodnocování projektů OPZ zaměřených na oblast rodinné politiky. NKÚ prověřil, zda byly dotace poskytnuty v souladu s dokumentací OPZ a zda MPSV ověřuje splnění účelu dotace.

NKÚ prověřoval, zda MPSV při přípravě *Koncepce rodinné politiky* a při plnění úkolů souvisejících s Koncepcí, které mu uložila vláda ČR¹⁷, postupovalo takovým způsobem, aby vytvářelo podmínky pro účelné vynakládání peněžních prostředků státního rozpočtu a EU v oblasti podpory rodinné politiky. V této souvislosti se NKÚ zaměřil i na kontrolu peněžních prostředků státního rozpočtu, které MPSV vynakládá v souladu s Koncepcí na NDT *Rodina*.

U vybraných příjemců podpory se kontrola zaměřila jednak na dodržování podmínek, na jejichž základě jim byla poskytnuta podpora, jednak na dosahování cílů a naplňování účelu projektů. Zároveň bylo u příjemců podpory prověřováno, zda byly dodrženy postupy při realizaci veřejných zakázek a zda při realizaci projektů příjemci postupovali hospodárně.

Ke kontrole na systémové úrovni i u příjemců podpory vybral NKÚ 10 projektů spolufinancovaných z OPZ, které byly realizovány osmi příjemci podpory (viz příloha č. 1 tohoto kontrolního závěru). Do vzorku kontrolovaných projektů byly vybrány projekty, jejichž tematické zaměření odpovídalo předmětu kontrolní akce č. 21/29. Projekty byly dále vybrány s ohledem na finanční významnost, ukončení jejich realizace včetně vyplacení peněžních prostředků poskytnuté podpory (kromě projektů ÚP ČR) a také dle místa realizace projektů. MPSV schválilo u 10 kontrolovaných projektů celkové způsobilé výdaje ve výši 303,6 mil. Kč a k 31. 1. 2022 na ně proplatilo 216,7 mil. Kč (z toho 184,2 mil. Kč z ESF¹⁸ a 32,5 mil. Kč ze SR). Kontrolovaný objem peněžních prostředků činil 216,7 mil. Kč (výdaje proplacené ze SR a ESF).

Pozn.: Právní předpisy uvedené v tomto kontrolním závěru jsou aplikovány ve znění účinném pro kontrolované období.

¹⁶ V případě mezd/platů v OPZ se NKÚ řídil dokumentem *Obvyklé mzdy/platy pro Operační program Zaměstnanost* – viz <https://www.esfcr.cz/obvykle-ceny-a-mzdy-platy-opz/-/dokument/799359>.

¹⁷ Koncepce byla schválena usnesením vlády České republiky ze dne 18. září 2017 č. 654, o *Koncepci rodinné politiky*, ve kterém vláda ČR dále uložila MPSV související úkoly (viz část II. tohoto kontrolního závěru).

¹⁸ Evropský sociální fond.

IV. Podrobné skutečnosti zjištěné kontrolou

1. Nedostatky v nastavení podpory z operačního programu *Zaměstnanost 2014–2020*

NKÚ prověřoval, zda MPSV v rámci OPZ nastavilo výzvy, specifické cíle, opatření a systém sledování a vyhodnocování dopadů poskytnuté podpory takovým způsobem, aby byly vytvořeny podmínky pro účelné vynakládání peněžních prostředků SR a EU na podporu rodinné politiky.

Nastavení systému výzev v OPZ

V OPZ bylo k 29. 4. 2022 vyhlášeno celkem 46 výzev s celkovou alokací ve výši 21,9 mld. Kč. V rámci těchto výzev je možné podpořit mj. projekty zaměřené na podporu rodinné politiky. Jejich cílovými skupinami jsou mj. osoby pečující o děti do 15 let věku. V souvislosti s podporou rodinné politiky bylo možné podpořit rovněž osoby ohrožené chudobou a sociálním vyloučením v rámci různých specifických cílů OPZ.

NKÚ zjistil, že zacílení výzev v OPZ je v souladu s nastavenými opatřeními uvedenými v Koncepti. Koncepte i programový dokument OPZ obsahují témata a opatření, které reagují na problémy v oblasti odměňování mužů a žen, v oblasti nabídky kvalitních flexibilních forem práce či v oblasti služeb péče a vzdělávání dětí v předškolním a školním věku. Zacílení některých výzev v OPZ je určeno právě na vybudování nových kapacit dětských skupin či jiných typů předškolních zařízení. Do konce kontroly NKÚ bylo vyhlášeno 17 výzev se zaměřením na podporu a vybudování kapacit předškolních zařízení péče o děti s přibližnou alokací 8,7 mld. Kč. MPSV průběžně navyšuje či snižuje alokace jednotlivých výzev v OPZ dle aktuální potřeby. Např. výzva č. 03_15_022 byla navýšena o 100 mil. Kč, kdy MPSV toto navýšení zdůvodnilo mj. požadavkem na vyšší čerpání peněžních prostředků v rámci OPZ ze strany příjemců podpory.

NKÚ v rámci prověřování systému nastavení výzev v OPZ zjistil, že MPSV nastavilo vymezení podporovaných aktivit v některých výzvách OPZ tak obecně, že není možné jednoznačně vyloučit překryv s rozsahem poskytovaných základních sociálních služeb podle zákona č. 108/2006 Sb.¹⁹ Formulace vybraných výzev č. 03_15_022 a č. 03_16_064 týkající se podpory základních činností sociálních služeb je tak nejednoznačná, že na jedné straně umožňuje podporovat projektové aktivity z věcného hlediska odpovídající základním činnostem sociálních služeb, avšak na straně druhé obsahuje informaci, že základní činnosti sociálních služeb podporovány nebudou. Tato skutečnost byla zjištěna u tří kontrolovaných projektů podpořených v rámci uvedených výzev. Nejednoznačné vymezení podporovaných aktivit ve výzvách OPZ představuje reálné riziko duplicitního financování aktivit odpovídajících sociálním službám v rozsahu základních činností.

Nastavené indikátory v PO 2 neumožňují sledovat kvalitativní dopady projektů v OPZ

V OPZ jsou nastaveny cílové hodnoty monitorovacích indikátorů, které by měly poskytovat zpětnou vazbu o tom, zda projekty, případně programy, dosáhly stanovených cílů, které si žadatelé, případně ŘO, vymezili jako cíle podpory, tzn. zda podpora splnila svůj účel. NKÚ proto prověřoval, zda MPSV nastavilo indikátory v OPZ takovým způsobem, aby bylo na jejich základě možné vyhodnotit výstupy a dopady poskytnuté podpory v oblasti rodinné politiky.

¹⁹ Zákon č. 108/2006 Sb., o sociálních službách.

MPSV sleduje podporu rodin prostřednictvím specifických indikátorů v rámci PO 1 OPZ u výzev zaměřených na podporu zařízení péče o děti a u výzev, kde je sledována podpora rodin na základě postavení podpořené osoby na trhu práce. K tomuto účelu jsou využívány indikátory z řady 6 29 XX *Účastníci zaměstnaní XX měsíců po ukončení své účasti, včetně OSVČ* a indikátor 6 27 00 *Účastníci zaměstnaní po ukončení své účasti, včetně OSVČ*. Nicméně pro sledování situace osob z cílových skupin podpořených v rámci PO 2 OPZ (tj. osoby sociálně vyloučené či sociálním vyloučením ohrožené) nebyly stanoveny specifické indikátory. Důvodem pro nestanovení těchto indikátorů je dle MPSV skutečnost, že v rámci celého objemu podporovaných aktivit v OPZ tvoří aktivity na podporu rodiny velmi malé procento podpory. Nicméně z dokumentu 2. *průběžné vyhodnocení dotazníků zpráv o realizaci*²⁰ vyplývá, že cílová skupina „rodiče, osoby pečující o děti či závislé osoby, neformální pečovatelé“ je ve vyhodnocovaných projektech vůbec nejčastěji zastoupenou cílovou skupinou (38 %) a cílová skupina „osoby se znevýhodněním, osoby sociálně vyloučené nebo sociálním vyloučením ohrožené“ je třetí nejčastěji zastoupenou cílovou skupinou (15 %).

NKÚ v této souvislosti zjistil, že závazné indikátory 6 00 00 *Celkový počet účastníků*, 6 70 10 *Využívání podpořených služeb*, 6 70 01 *Kapacita podpořených služeb*, stanovené v kontrovaných projektech, nezajišťují měřitelnost výstupů a souvisejících výsledků projektu v přímé vazbě na uvedený specifický cíl. Sledování samotného počtu účastníků, resp. kapacity podpořených služeb, neukazuje, zda se podpořené osoby díky projektovým aktivitám dokázaly dostat ze stavu sociálního vyloučení či ohrožení sociálním vyloučením. Nastavení závazných indikátorů 6 00 00, 6 70 01 a 6 70 10 umožňuje MPSV sledovat a vyhodnocovat pouze plnění velmi obecně vymezeného účelu použití peněžních prostředků. Současně však takové nastavení neumožňuje MPSV sledovat a vyhodnocovat skutečné dopady projektu ve smyslu dosahování jeho konkrétních cílů.

MPSV jako ŘO OPZ má tak omezenou možnost systematického sledování přínosů projektů v oblasti se zaměřením na osoby sociálně vyloučené nebo sociálním vyloučením ohrožené. MPSV po ukončení realizace projektů nesleduje u osob z této cílové skupiny např. míru příjmové chudoby, míru materiální deprivace apod., a nelze proto vyhodnotit, zda u daných osob vedla realizace projektů ke snížení ohrožení sociálním vyloučením.²¹

Nestanovení dolní hranice plnění indikátorů v OPZ

Celková míra naplnění indikátorů v případě vícera stanovených indikátorů výstupů, příp. výsledků, je vypočítávána jako jejich průměr. Zároveň platí, že v případě přeplnění cílové hodnoty indikátorů je stanovena horní hranice (120 %) pro započtení cílové hodnoty každého závazného indikátoru zvlášť. Dolní hranice pro započtení hodnoty každého indikátoru zvlášť nebyla v OPZ vymezena. U celkové míry naplnění indikátorů výstupů platí, že sankce udílí ŘO OPZ až v případě, že tato hodnota bude nižší než 85 % a u celkové míry naplnění indikátorů výsledků bude nižší než 75 %. NKÚ zjistil, že při současném výpočtu celkové míry naplnění indikátorů v OPZ dochází prostřednictvím indikátorů naplněných na 120 % ke kompenzaci nenaplněných hodnot indikátorů (např. pouze ze 60 %). Není proto zajištěno, aby byly projektové aktivity realizovány v rozsahu stanoveném v právních aktech o poskytnutí/převodu podpory. Současně není zajištěno, aby projektové aktivity nižšího finančního významu nekompenzovaly neplnění indikátorů spojených s projektovými

²⁰ Dokument 2. *průběžné vyhodnocení dotazníku zpráv o realizaci*²⁰ je dostupný na www.esfcr.cz.

²¹ Příklady indikátorů, které by mohlo MPSV sledovat, zahrnuje např. *Metodika indikátorů komplexního výzkumu o situaci rodin s dětmi* z roku 2021, kterou zpracoval VÚPSV.

aktivitami vyššího finančního významu. Proto je důležité stanovit jak horní hranici, tak i dolní hranici plnění cílové hodnoty u každého indikátoru zvlášť, přičemž kompenzační mechanismus lze zachovat.

Vykazování nulových hodnot u indikátorů v OPZ, které nepředstavují závazek

Vedle indikátorů, které představují závazek pro příjemce, jsou v OPZ stanoveny pro projekty také indikátory, jejichž cílová hodnota nepředstavuje závazek, ale příjemci podpory je musí vykazovat. Nastavení nezávazkových indikátorů vychází z obsahového vymezení každé výzvy k předkládání žádostí o podporu. NKÚ v této souvislosti u kontrolovaných projektů zjistil, že u většiny „indikátorů, které musí příjemci vykazovat, ale jejich cílová hodnota nepředstavuje závazek“, byla v právních aktech o poskytnutí/převodu podpory stanovena nulová cílová hodnota, neboť tyto indikátory nebyly pro dané projekty relevantní. Nastavení těchto indikátorů tak není funkční a vykazování jejich dosažených hodnot je pouze formální.

Plnění cílových hodnot vybraných indikátorů v OPZ

NKÚ dále prověřoval, jaké je plnění indikátorů v OPZ v souvislosti s podporou rodinné politiky. U indikátoru 6 28 00 *Znevýhodnění účastníci, kteří po ukončení své účasti hledají zaměstnání, jsou v procesu vzdělávání / odborné přípravy, rozšiřují si kvalifikaci nebo jsou zaměstnaní, a to i OSVČ* a u indikátoru 5 01 30 *Počet osob pracujících v rámci flexibilních forem práce* NKÚ zjistil, že jejich plnění za celý OPZ u méně rozvinutých regionů nedosahovalo k datu 31. 1. 2022 plánovaných cílových hodnot. Indikátor 6 28 00 byl k 31. 1. 2022 plněn z 96,38 % a indikátor 5 01 30 dosahoval ke stejnému datu plnění 82,31 %. Naopak u indikátoru 6 27 00 *Účastníci zaměstnaní po ukončení své účasti, včetně OSVČ* došlo k převýšení plánovaného plnění u více i méně rozvinutých regionů o více než 1 000 %.

V souvislosti s prověřováním plnění indikátorů NKÚ zjistil, že u 179 z 331 (tj. 54 %) ukončených projektů zaměřených na podporu rodin, jejichž celkové způsobilé výdaje činily 495 mil. Kč, nebyl k 22. 6. 2022 naplněn ze 100 % výsledkový indikátor 6 26 00 *Účastníci, kteří získali kvalifikaci po ukončení své účasti*. Pouze u poloviny těchto projektů přitom byla u cílové hodnoty indikátoru 6 26 00 překročena hranice 75 % pro neuložení sankce za nesplnění závazků týkajících se celkové míry naplnění indikátorů výsledků.

Tabulka č. 2: Přehled plnění vybraných závazných indikátorů u ukončených projektů zaměřených na oblast podpory rodin v rámci OPZ (ke dni 22. 6. 2022)

Indikátor	Typ indikátorů	Počet projektů se stanovenou cílovou hodnotou indikátoru	Projekty, které naplnily cílovou hodnotu indikátoru na 100 %		Projekty, které naplnily cílovou hodnotu indikátoru alespoň na 85 % (výstupový), resp. 75 % (výsledkový)	
			Počet	Procento	Počet	Procento
6 00 00	Výstupový	1 840	1 537	83,53 %	1 706	92,72 %
6 26 00	Výsledkový	331	152	45,92 %	164	49,55 %
6 70 01	Výstupový	38	36	94,74 %	36	94,74 %
6 70 10	Výsledkový	35	28	80,00 %	35	100,00 %

Zdroj: vypracoval NKÚ dle údajů v MS2014+.

Pozn.: Počet ukončených projektů (stav PP43) = 1 856.

Indikátory: 6 00 00 *Celkový počet účastníků*, 6 26 00 *Účastníci, kteří získali kvalifikaci po ukončení své účasti*, 6 70 10 *Využívání podpořených služeb*, 6 70 01 *Kapacita podpořených služeb*.

Vyhodnocení dopadů projektů v OPZ

NKÚ dále prověřoval, jakým způsobem MPSV monitoruje a vyhodnocuje výstupy a dopady u projektů podpořených z OPZ a zda na základě vyhodnocení těchto výstupů a dopadů následně přijímá příslušná opatření.

OPZ je vyhodnocován částečně evaluacemi²² a částečně „sebeevaluacemi“, které jsou u některých výzev pro realizaci projektů z OPZ povinné. „Sebeevaluace“ je kromě projektů přímého přidělení povinně prováděna u projektů zaměřených na vývoj a realizaci sociálních inovací, a to za účelem získání poznatků o dopadu inovace a podmínkách fungování a šíření vyvinutého inovačního řešení. Za případné nedostatky zjištěné z výstupů ze „sebeevaluace“ nemohou být v souladu s *Obecnou částí pravidel pro žadatele a příjemce v rámci operačního programu Zaměstnanost* příjemci podpory sankcionováni.

MPSV nezavazuje příjemce podpory ke sledování dopadů podpořených projektů u účastníků po ukončení jejich účasti, resp. jejich postavení na trhu práce. Příjemci podpory tak neověřují, zda podpora osobám z cílové skupiny skutečně pomohla a zlepšila jejich postavení nejen na trhu práce. Poskytnutá podpora řeší problémy osob z cílových skupin pouze dočasně po dobu realizace projektů. Při současném nastavení podmínek OPZ nemusí příjemci podpory ani MPSV sledovat přínosy a dopady poskytnuté podpory po ukončení realizace projektů. Výjimku představují projekty ÚP ČR, neboť ÚP ČR disponuje nástroji, které mu umožňují až 36 měsíců po ukončení realizace projektů sledovat reálné dopady projektů na postavení účastníků na trhu práce. ÚP ČR tedy sleduje prostřednictvím vlastních nástrojů, zda se konkrétní účastník realizovaného projektu vrátí do evidence uchazečů o zaměstnání ÚP ČR.

V případě soutěžních projektů OPZ je povinnou přílohou závěrečné zprávy o realizaci projektu vyplněný dotazník, který povinně zpracovává příjemce podpory a který obsahuje výsledky projektu a vyhodnocení postupu realizace projektu nad rámec informací uváděných ve zprávách o realizaci a nad rámec plnění hodnot monitorovacích indikátorů. Dotazník obsahuje otázky mj. k přínosům projektu, k cílovým skupinám, údaje k získaným dotovaným a nedotovaným pracovním místům, dosažené přínosy ve změně postojů a motivaci účastníků, problémy a překážky apod.

Výsledky vyhodnocení dotazníku zpracovává MPSV vždy ve dvouletých intervalech, kdy první hodnocení proběhlo v roce 2019 a druhé v roce 2021. MPSV si nicméně v *Obecné části pravidel pro žadatele a příjemce podpory v rámci operačního programu Zaměstnanost* stanovilo, že nebude ověřovat věcnou správnost vyplněných a předložených dotazníků ze strany příjemců podpory. MPSV pouze ověřuje, zda příjemci podpory splnili svou povinnost a dotazník v příslušné aplikaci vypracovali. Není proto zajištěna obsahová kvalita předkládaných údajů, které MPSV využívá k evaluační činnosti a k identifikaci případných systémových nedostatků v rámci OPZ. NKÚ u jednoho kontrolovaného projektu zjistil, že míra vyplnění dotazníku byla omezená a neumožnila MPSV plnohodnotně využít data k vyhodnocení.

2. Nedostatky v administraci projektů OPZ ze strany MPSV

NKÚ prověřoval, zda MPSV při poskytování peněžních prostředků z OPZ postupovalo v průběhu administrace kontrolovaných projektů v souladu s pravidly OPZ⁶ a právními předpisy.

²² Evaluační zprávy OPZ dostupné na www.esfcr.cz.

MPSV v právních aktech o poskytnutí/převodu podpory vymezuje účel dotace obecným způsobem se zdůvodněním, že nesplnění účelu dotace v jakémkoliv rozsahu má za následek odvod ve výši celé poskytnuté dotace (podpory). Účel dotace proto nezahrnuje konkrétní cíle projektů, které si příjemci podpory sami stanovili v žádostech o podporu. MPSV do právních aktů o poskytnutí/převodu podpory vkládá popisy klíčových aktivit projektu a předpokládá, že plnění těchto aktivit povede k naplňování cílů projektů. Naplnění účelu dotace MPSV proto vyhodnocuje na základě plnění klíčových aktivit a dosahování hodnot závazných indikátorů. Závazné indikátory, které jsou nastaveny pro každý projekt v OPZ, ovšem nesledují kvalitativní rovinu dosahování cílů nebo dílčích cílů, která je pro tzv. měkké projekty zásadní (viz část I., bod 1. a část IV., bod 1. tohoto kontrolního závěru). Samotná realizace klíčových aktivit projektu přitom nutně neznamená, že bylo cílů nebo dílčích cílů projektu dosaženo, jak NKÚ zjistil u dvou kontrolovaných projektů (viz příklad – část IV., kap. 3 tohoto kontrolního závěru).

NKÚ se dále zaměřil na nastavení postupů a kritérií pro hodnocení podaných žádostí o podporu v OPZ, např. na ověřování nastavení relevantních cílů²³ projektů. MPSV upravuje postupy a kritéria hodnocení projektů jednak v rámci pravidel pro OPZ, jednak zveřejňuje informace o způsobu hodnocení a výběru projektů v textové části každé vyhlášené výzvy OPZ. V OPZ zajišťují věcné hodnocení projektů individuální externí hodnotitelé a výběrová, příp. hodnotící komise. MPSV zohledňuje stanoviska hodnotitelů pouze v případě, že tito uvedou v komentáři k hodnocení konkrétní návrhy a doporučení postupu v případě zjištění nesouladu (např. krácení rozpočtu). V opačném případě se MPSV stanoviskem hodnotitelů nezabývá.

NKÚ zjistil, že žadatel v žádosti o podporu nestanovil cíl²⁴ projektu dle principů SMART²⁵, neboť cíl nebyl definován jako výsledný měřitelný stav, kterého má cílová skupina dosáhnout. Na nenastavení cíle projektu metodou SMART upozornili i oba hodnotitelé při věcném hodnocení projektu. Přesto však byl projekt vybrán k podpoře a jeho cíl zůstal nezměněn. Dle *Obecné části pravidel pro žadatele a příjemci v rámci operačního programu Zaměstnanost* přitom musí být cíle projektu měřitelné a reálně dosažitelné v daném čase a za daných podmínek. MPSV proto při věcném hodnocení nezajistilo, aby cíle podpořeného projektu odpovídaly dobré praxi stanovené *Obecnou částí pravidel pro žadatele a příjemce podpory v rámci operačního programu Zaměstnanost*.

NKÚ zjistil, že MPSV u jednoho projektu nezajistilo arbitrážní hodnocení, které by stanovilo konečný výsledek hodnocení. Pro daný projekt byla přitom vypracována dvě věcná hodnocení individuálních externích hodnotitelů, která se od sebe lišila o více než 20 bodů, než umožňoval stanovený limit, a zároveň jedno z nich bylo vypracováno se stanoviskem „neuspěl“. Současně došlo k úpravě tohoto stanoviska na „úspěš“, přičemž v opraveném hodnocení projektu došlo k výrazným změnám významu textu slovního hodnocení projektu a dle toho i k navýšení celkového počtu bodů v nově zpracovaném hodnocení. MPSV tímto jednáním nepostupovalo v souladu s dobrou praxí stanovenou *Metodickým pokynem pro řízení výzev, hodnocení a výběr projektů v programovém období 2014–2020* a pracovním postupem pro věcné hodnocení projektů v OPZ.

²³ Za relevantní byly považovány cíle, které jsou konkrétní, jasně definované, měřitelné, dosažitelné ve stanoveném čase, realistické a jsou v souladu s cíli Koncepce a programového dokumentu OPZ.

²⁴ Cíl jednoho z kontrolovaných projektů byl v žádosti o podporu definován následujícím způsobem: *Cílem projektu dle metody SMART – (...) vytvořit a udržet komplexní systém odborných služeb pro sociálně vyloučené rodiny ve vybraných lokalitách.*

²⁵ SMART – konkrétní, měřitelný, dosažitelný, realistický a v čase ohraničený cíl.

NKÚ dále zjistil, že výběrová komise MPSV neveznesla u jednoho z projektů v rámci věcného hodnocení připomínku k plánovaným aktivitám zaměřeným na podporu dětí. Příslušná výzva k předkládání žádosti o podporu přitom takovou podporu nepovoluje, neboť cílovou skupinou zde jsou jen osoby pečující o malé děti do 15 let věku. Aktivity, které nesouvisely s cílovou skupinou projektu, zůstaly v projektu ponechány. Dle NKÚ proto MPSV nezajistilo podmínky pro účelné vynakládání peněžních prostředků státního rozpočtu a EU na podporu dané aktivity projektu.

V rámci kontroly věcného hodnocení totožného nákupu služby u dvou vybraných projektů NKÚ zjistil, že individuální externí hodnotitelé nepostupovali stejným způsobem, když jednomu z projektů výdaje na pomůcky pro děti, které nebyly dle výzvy cílovou skupinou, pokrátily ze 75 000 Kč na 0 Kč, zatímco ve druhém projektu jiný hodnotitel postupoval v totožném případě odlišně a výdaje obdobné povahy v projektu ve výši 36 000 Kč ponechal. Výběrová komise takový postup schválila a rozhodnutí hodnotitelů nezvrátila.

MPSV ve třech případech u kontrolovaných projektů nezajistilo důslednou předběžnou kontrolu plánovaných a připravovaných operací v souladu s ustanovením § 26 zákona č. 320/2001 Sb., když:

- před vydáním rozhodnutí o poskytnutí dotace u jednoho projektu nezjistilo, že v rozhodnutí o poskytnutí dotace byly uvedeny informace vztahující se ke klíčové aktivitě, která však byla na základě rozhodnutí výběrové komise MPSV z projektu bez náhrady vyjmuta. NKÚ prověřil, že i přes ponechání těchto neplatných informací v rozhodnutí o poskytnutí dotace nebyla klíčová aktivita v projektu realizována, a tudíž ani hrazena z prostředků SR a ESF;
- nezjistilo, že žádost o platbu u jednoho z příjemců podpory obsahovala nezpůsobilý výdaj, který nebyl doložen fakturami nebo účetními doklady. MPSV proto současně nepostupovalo v souladu s ustanovením čl. 125, odst. 4, písm. a) nařízení Evropského parlamentu a Rady (EU) č. 1303/2013 ze dne 17. 12. 2013;
- u tří projektů jednoho příjemce podpory nezjistilo nesprávně uvedený odkaz na neplatnou vyhlášku v právním aktu o poskytnutí/převodu podpory.

MPSV v rozhodnutích o poskytnutí dotace zavázalo příjemce podpory u kontrolovaných projektů financovaných zálohově, tzv. ex ante, dotaci finančně vypořádat v souladu se zákonem č. 218/2000 Sb. a vyhláškou č. 367/2015 Sb. NKÚ však kontrolou zjistil, že v praxi MPSV po příjemcích podpory zpravidla nevyžaduje finanční vypořádání dotace (vyúčtování) dle vyhlášky č. 367/2015 Sb. obsahující přehled o veškerých dotacích za předchozí rok. Tím, že MPSV neověřuje, zda jednotliví příjemci podpory plní povinnosti, které jim stanovuje právní akt o poskytnutí/převodu podpory, *Obecná část pravidel pro žadatele a příjemce v rámci operačního programu Zaměstnanost* a vyhláška č. 367/2015 Sb., nepostupuje v souladu s ustanovením § 10 vyhlášky č. 367/2015 Sb. Na vzorku sedmi kontrolovaných projektů financovaných ex-ante, u kterých mělo být finanční vypořádání zasláno na MPSV, NKÚ zjistil, že celkem čtyři příjemci podpory nepředložili formulář finančního vypořádání projektu.

NKÚ u tří projektů realizovaných ÚP ČR zjistil, že MPSV obdrželo od platebního a certifikačního orgánu mj. pro kontrolované projekty výjimku z postupů *Metodického pokynu finančních toků programů 2014–2020* předkládat k žádosti o platbu doklady k uskutečněným výdajům. Tuto výjimku však MPSV pro ÚP ČR již nepřeneslo do podmínek použití podpory a informovalo ÚP ČR pouze prostřednictvím e-mailové korespondence, kde uvedlo, že výjimka se nevztahuje na výdaje rozpočtu položky 1.5 *Nákup služeb* (kromě rekvalifikací). V této souvislosti NKÚ zjistil, že u jednoho z projektů ÚP ČR nepřiložil k žádostem o platbu č. 6–10 požadované doklady. S odvoláním na uvedenou výjimku MPSV neprověřovalo, zda příjemce přiložil u položek

nákupu služeb, jejichž částka převýšila 10 000 Kč, kopie účetních dokladů spolu s bankovními výpisy, a současně tak neověřilo, zda příjemce podpory dodržel podmínky právního aktu o poskytnutí/převodu podpory společně s pravidly OPZ²⁶.

3. Nedostatky zjištěné u příjemců podpory v rámci OPZ

U příjemců podpory NKÚ prověřoval, zda splnili stanovené podmínky na realizaci vybraných projektů a zda použili peněžní prostředky účelně, hospodárně a v souladu s právními předpisy. Za tímto účelem vybral NKÚ do vzorku celkem deset projektů, z nichž sedm bylo ukončených. Celkový počet účastníků kontrolovaných projektů byl 2 999²⁷, z toho 91 %²⁸ byly ženy. Průměrné náklady na podporu každé osoby činily v kontrolovaných projektech přibližně 102 tis. Kč.

NKÚ zjistil dílčí nedostatky v postupu příjemců podpory při plnění stanovených podmínek OPZ⁶ a právních předpisů. U jednoho příjemce podpory (ÚP ČR) NKÚ zjistil skutečnosti nasvědčující porušení rozpočtové kázně²⁹, když neoprávněně použil peněžní prostředky projektu na nezpůsobilý výdaj. U čtyř příjemců podpory NKÚ zjistil, že nepostupovali v souladu s rozhodnutím o poskytnutí dotace a vyhláškou č. 367/2015 Sb., když nevypracovali a nezaslali MPSV finanční vypořádání projektu. U dvou příjemců NKÚ zjistil, že při dokladování výdajů nepostupovali dle podmínek OPZ⁶ a dle rozhodnutí o poskytnutí dotace, neboť nezajistili označení originálu účetního dokladu příslušným registračním číslem projektu. V této souvislosti NKÚ u jednoho z příjemců podpory současně vyhodnotil, že při výkonu řídicí kontroly nezajistil důslednou předběžnou kontrolu připravovaných operací v souladu s ustanovením § 26 zákona č. 320/2001 Sb. U jednoho z příjemců podpory NKÚ rovněž zjistil dílčí nedostatky v evidenci pracovních výkazů a v postupu při provádění průzkumu trhu možných dodavatelů služeb u zakázek malého rozsahu.

NKÚ dále zjistil, že peněžní prostředky SR a EU vynaložené na sedm ukončených kontrolovaných projektů přispěly k naplňování cílů stanovených v oblasti rodinné politiky pouze částečně. Sedm ukončených kontrolovaných projektů přispělo ke zlepšení situace cílových skupin (tj. osob pečujících o děti do 15 let a osob ohrožených sociálním vyloučením), nikoliv však v takové míře, kterou sami příjemci podpory předpokládali. Dlouhodobé dopady kontrolovaných projektů jsou dle zjištění NKÚ pouze dílčí nebo nejsou prokazatelné.

Nastavení cílů nebo dílčích cílů v žádosti o podporu, které si příjemci podpory sami stanovují, je v rámci OPZ jedním z klíčových kritérií pro výběr projektů k podpoře. Předpokladem účelného vynakládání peněžních prostředků na podporu projektů v oblasti rodinné politiky je proto dosahování těchto cílů projektu. NKÚ přitom zjistil, že u dvou kontrolovaných projektů nebylo dílčích cílů dosaženo.

²⁶ *Specifická část pravidel pro žadatele a příjemce v rámci OPZ pro projekty se skutečně vzniklými výdaji a případně také s nepřímými náklady.*

²⁷ Účastníci, kteří překročili hranici tzv. bagatelní podpory, tj. získali v rámci projektu podporu vyšší než 40 hodin. Počet účastníků kontrolovaných projektů včetně osob, jejichž podpora byla nižší než 40 hodin byl 4 394.

²⁸ Z počtu 2 999 osob bylo podpořeno v kontrolovaných projektech 2 726 žen.

²⁹ Dle ustanovení § 44 odst. 1 písm. a) a b) zákona č. 218/2000 Sb.

Příklad:**Jeden z příjemců podpory nenaplnil dílčí cíle projektu stanovené v žádosti o podporu**

U jednoho kontrolovaného projektu žadatel v žádosti o podporu stanovil tyto dílčí cíle klíčových aktivit (dále také „KA“):

KA 1: u 150 rodin mělo dojít ke zlepšení rodinné situace prostřednictvím intervence rodinných asistentů,

KA 2: u min. 40 rodin mělo dojít ke zlepšení rodinné situace rodin s dětmi žijícími ve vybraných sociálně vyloučených lokalitách prostřednictvím sociálně aktivizačních služeb pro rodiny s dětmi,

KA 3: u min. 15 rodin mělo dojít k posílení a stabilizaci vztahů v rodinách a partnerském životě prostřednictvím odborných specializovaných intervencí v manželské a rodinné poradně,

KA 4: u min. 10 rodin mělo dojít ke zvládnutí konfliktní situace a uzavření dohody v mediačním centru,

KA 5: min. 15 rodinám mělo být umožněno asistované setkání rodiče s dětmi nebo asistované předávání dětí a zároveň měl být směřován vývoj situace k pozitivním změnám, tj. aby k setkávání docházelo v přirozeném prostředí,

KA 6: měla být vytvořena metodika spolupráce prorodinných institucí na vybraném území.

NKÚ zjistil, že v rozsahu vyšším než 40 hodin bylo u KA 1 bylo podpořeno 104 osob, u KA 2 celkem 22 osob, u KA 3 tři osoby a u KA 5 celkem 17 osob. U KA 4 se cíl vázal k podpoře v rozsahu nižším než 40 hodin. Dílčí cíle KA 1, KA 2 a KA 3 nebyly naplněny v souladu s očekávanými předpoklady žadatele. Počet podpořených osob* v rámci jednotlivých klíčových aktivit projektu zároveň nedokládá, že došlo ke zlepšení rodinné situace. MPSV vyhodnotilo u tohoto projektu dosažení účelu dotace v plném rozsahu.

* Žadatel uvedl v žádosti o podporu u dílčích cílů KA jako cílovou skupinu „rodiny“ místo „osob“. V rozhodnutí o poskytnutí dotace však byly v souladu s definicí indikátoru 6 00 00 uvedeny jako cílové skupiny „osoby“.

U dalších tří projektů navíc nebyly nastaveny konkrétní a měřitelné cíle nebo dílčí cíle projektu a vyhodnocení jejich dosažení je proto obtížně prokazatelné. U tří projektů NKÚ zjistil, že příjemci podpory realizovali klíčové aktivity projektu v jiném rozsahu, než jaký si stanovili v žádosti o podporu. U pěti příjemců podpory NKÚ zjistil, že porušili rozhodnutí o poskytnutí dotace tím, že zcela nenaplnili cílové hodnoty u jednoho či více závazných indikátorů, byť ne v míře, která by zároveň znamenala porušení rozpočtové kázně. Pět příjemců podpory dosáhlo alespoň částečného udržení realizovaných aktivit po ukončení projektu. Jen tři příjemci podpory sledovali situaci podpořených osob po ukončení projektu i ve střednědobém horizontu.

NKÚ zjistil u jednoho projektu³⁰ ÚP ČR, který měl přispět ke zvýšení uplatnitelnosti osob na trhu práce, že návratnost těchto osob do evidence ÚP ČR činila 15,9 %.

NKÚ dále zjistil, že příjemci podpory při realizaci veřejných zakázek a při vynakládání peněžních prostředků na služby a mzdy postupovali hospodárně a respektovali zásadu cen v daném místě a čase obvyklých.

³⁰ Jedná se o neukončený projekt ÚP ČR, který k 30. 11. 2021 podpořil celkem 1 317 osob.

4. Nedostatky v nastavení podpory v rámci národního dotačního titulu *Rodina*

NKÚ prověřoval, zda MPSV nastavilo NDT *Rodina* takovým způsobem, aby vytvářel podmínky pro účelné vynakládání peněžních prostředků SR na naplňování stanovených cílů rodinné politiky. V této souvislosti se NKÚ zaměřil především na stanovení podmínek a kritérií pro výběr projektů a na nastavení cílů a indikátorů pro sledování a vyhodnocování přínosů poskytnuté peněžní podpory.

NKÚ zjistil, že MPSV neprovádělo systematické vyhodnocování dopadů NDT *Rodina* jako celku, ale omezilo se jen na hodnocení plnění cílů jednotlivých projektů, které si příjemci dotace stanovili v žádostech o dotace. MPSV v rámci NDT *Rodina* sice stanovilo cíle v souladu s Konceptí, tyto cíle však nejsou konkrétní a míru jejich plnění nelze kvůli chybějícím indikátorům sledovat a prokazatelně vyhodnocovat. Není proto ani zřejmé, v jaké míře NDT *Rodina* napomáhá k naplňování strategických cílů stanovených pro oblast rodinné politiky. MPSV tak dle NKÚ nenastavilo NDT *Rodina* takovým způsobem, aby vytvořilo podmínky pro účelné vynakládání peněžních prostředků ze státního rozpočtu. Tím, že MPSV soustavně nesledovalo a nevyhodnocovalo efektivnost a účelnost vynakládání peněžních prostředků na podporu projektů v rámci NDT *Rodina* ze své rozpočtové kapitoly, nepostupovalo dle ustanovení § 39 odst. 3 zákona č. 218/2000 Sb.

NKÚ rovněž zjistil, že MPSV při výkonu finanční kontroly neuplatnilo postupy dle ustanovení § 6 odst. 2 písm. a) zákona č. 320/2001 Sb. a zároveň porušilo ustanovení § 26 odst. 1 zákona č. 320/2001 Sb. tím, že minimálně u tří projektů podpořených v rámci NDT *Rodina* neprovedlo předběžnou řídicí kontrolu před vydáním rozhodnutí o poskytnutí dotace a před vydáním peněžních prostředků. MPSV rovněž nepostupovalo v souladu s ustanovením § 14j odst. 1 zákona č. 218/2000 Sb. když v roce 2020 v rámci NDT *Rodina* nezpřístupnilo příjemcům dotace obsah výzvy nejméně 30 dnů před uplynutím lhůty pro podání žádostí.

5. Nedostatky ve strategickém řízení podpory rodinné politiky

NKÚ prověřoval, zda MPSV při přípravě Koncepce rodinné politiky a při plnění úkolů souvisejících s Konceptí, které mu uložila vláda ČR³¹, postupovalo takovým způsobem, aby vytvářelo podmínky pro účelné vynakládání peněžních prostředků státního rozpočtu a EU v oblasti podpory rodinné politiky. V této souvislosti NKÚ kontroloval, zda MPSV vycházelo při přípravě Koncepce z doporučení *Metodiky přípravy veřejných strategií* v souladu s usnesením vlády České republiky ze dne 2. května 2013 č. 318, *k Metodice přípravy veřejných strategií*, zda nastavilo konkrétní, měřitelné, dosažitelné, realistické a časově ohraničené cíle a opatření a zda stanovilo indikátory, které umožní stanovené cíle systematicky a objektivně vyhodnocovat.

Přestože došlo ve strategickém řízení podpory rodinné politiky díky schválení Koncepce v roce 2017 a díky přípravě a realizaci vybraných prorodinných opatření oproti předešlému období k pozitivnímu posunu (např. zpřístupnění denní péče prostřednictvím podpory dětských skupin, zavedení tzv. náhradního výživného, zavedení dávky tzv. otcovské poporodní péče, navýšení rodičovského příspěvku), provázejí jej i nadále významné nedostatky.

³¹ Koncepce byla schválena usnesením vlády ČR ze dne 18. září 2017 č. 654, ve kterém vláda ČR dále uložila MPSV související úkoly (viz část II. tohoto kontrolního závěru).

NKÚ zjistil, že MPSV zajistilo dostatečnou věcnou provázanost Koncepce s dalšími strategickými dokumenty, které jsou relevantní pro oblast rodinné politiky (např. *Strategie boje proti sociálnímu vyloučení 2016–2020*). Ve vztahu ke Koncepti coby ke strategickému dokumentu obecnější povahy nicméně MPSV nenavrhlo žádné prováděcí akční plány, které by dále umožnily upřesnit cíle (milníky) a současně operativně přizpůsobovat opatření a postupy při jejich naplňování a vyhodnocování v konkrétním časovém období.

MPSV vymezilo v Koncepti principy směřování rodinné politiky, stanovilo pět základních cílů a navrhlo celkem 39 opatření, která měla vést ke zlepšení situace rodin v ČR. V Koncepti stanovené cíle rodinné politiky však svou povahou a mírou obecnosti odpovídají spíše dlouhodobým vizím, nejsou konkrétní, měřitelné, nebyl stanoven časový harmonogram jejich naplnění, a nejsou proto navrženy v souladu s doporučením *Metodiky přípravy veřejných strategií*. V Koncepti jsou zároveň stanovena i opatření, která jsou vymezena velmi neurčitě, mají pouze přípravný charakter, nebo u nich není zcela zřejmé, kdo zodpovídá za jejich plnění, případně opatření, která nebudou dle zpráv o plnění *Koncepce rodinné politiky* realizována.

NKÚ dále zjistil nedostatky v monitoringu a hodnocení dosahování cílů a plnění opatření stanovených v Koncepti. MPSV pro jednotlivé cíle a opatření v Koncepti nestanovilo žádné indikátory, které by umožnily systematicky sledovat a vyhodnocovat dosahování stanovených cílů a plnění opatření. Indikátory přitom MPSV nedefinovalo ani v návrzích aktualizace Koncepce z let 2019 a 2021.

MPSV ve zprávách o plnění Koncepce uvedlo, že k roku 2020 bylo průběžně plněno celkem 25 opatření, sedm opatření bylo již splněno, dvě opatření byla plněna jinak, dvě opatření byla plněna částečně a tři opatření plněna nebyla. NKÚ však zjistil, že u šesti opatření neodpovídá vyhodnocení MPSV skutečnému stavu věci, protože daná opatření buď prokazatelně plněna nebyla, nebo byla plněna jiným způsobem a v jiném rozsahu, než jaký stanovila Koncepce.

NKÚ rovněž zjistil, že pouze u 12 z 39 opatření uvedlo MPSV v Koncepti konkrétní údaj o finančním dopadu na státní rozpočet. Ve zprávách o plnění Koncepce jsou údaje o financování plněných opatření, a to včetně opatření, za jejichž plnění MPSV zodpovídalo, značně omezené a neurčité.

NKÚ dále zjistil, že MPSV v souladu s usnesením vlády České republiky ze dne 18. září 2017 č. 654, o *Koncepti rodinné politiky*, vynaložilo z vlastní rozpočtové kapitoly peněžní prostředky v přibližné výši 11,5 mil. Kč a ve spolupráci s VÚPSV připravilo komplexní výzkum o situaci rodin a seniorů a promítlo jeho výstupy do přípravy zprávy o rodině, resp. do návrhu aktualizace Koncepce. Výstupy z komplexního výzkumu však doposud plnohodnotně nepřispěly k realizaci koncepčních opatření v oblasti rodinné politiky, neboť vláda ČR v roce 2021 neprojednala a neschválila návrh MPSV na aktualizaci Koncepce, který se opíral i o aktuální data vzešlá z komplexního výzkumu. Výstupy z komplexního výzkumu tak doposud MPSV využilo jen u jednorázových opatření uskutečňovaných mimo Koncepti (např. novela zákona o dětských skupinách, podpora rodin aktuálně zasažených tzv. energetickou krizí).

Seznam zkratk

ČSÚ	Český statistický úřad
EP	Evropský parlament
ESF	Evropský sociální fond
EU	Evropská unie
KA	klíčová aktivita realizovaná v projektu
Koncepce	<i>Koncepce rodinné politiky z roku 2017</i>
OPZ	operační program <i>Zaměstnanost 2014–2020</i>
PO	prioritní osa
Metodika	<i>Metodika přípravy veřejných strategií</i>
MPSV	Ministerstvo práce a sociálních věcí
MS2014+	informační systém – monitorovací systém evropských fondů 2014+ (pro programové období 2014–2020)
NDT	národní dotační titul
NKÚ	Nejvyšší kontrolní úřad
ŘO	řídící orgán
SR	státní rozpočet
VÚPSV	Výzkumný ústav práce a sociálních věcí, v. v. i.
ÚP ČR	Úřad práce České republiky

Definice pojmů

Alokace	Objem finančních prostředků z ESI fondů a zdrojů vnitrostátního spolufinancování určený pro členský stát, cíl, program či jeho součást, rok, případně výzvu.
Arbitrážní hodnocení	Musí být zajištěno, pokud se obě věcná hodnocení zpracovaná zapojenými dvěma hodnotiteli liší od stanoveného limitu. Jedná se o v pořadí třetí rozhodující hodnocení.
Cílová hodnota indikátoru	Na úrovni projektů je definována cílová hodnota jako plán indikátoru, k jehož dosažení se žadatel o podporu zavázal vůči poskytovateli podpory, včetně data, kdy má být hodnota dosaženo.
Cílová skupina	Skupina subjektů nebo osob, na kterou je program/projekt zaměřen a má z něj užitek po dobu jeho realizace včetně případné doby udržitelnosti (např. účastníci rekvalifikačních kurzů, turisté, etnické menšiny, podnikatelé, zdravotně postižení, neúplné rodiny, obce apod.).
Dosažená hodnota indikátoru	Hodnota naplnění indikátoru (a to v průběhu či po ukončení realizace programu/projektu). Dosažená hodnota je kumulativní údaj od začátku realizace projektu nebo přírůstkový údaj dle povahy indikátoru a jeho definice. U hodnoty naplnění indikátoru se sleduje také datum, k němuž byly naměřené hodnoty indikátorů platné. V rámci dosažené hodnoty indikátoru je vyjma výsledkových indikátorů Evropského sociálního fondu zohledněna výchozí hodnota indikátoru. U indikátorů Evropského sociálního fondu, kde je výchozí hodnota definována jako referenční, resp. srovnávací, nedochází k jejímu započítávání do cílové ani dosažené hodnoty. Pro přehlednost a správnou interpretaci musí být v rámci programů referenční hodnoty vždy řádně označeny.
Hodnocení projektů	Část procesu schvalování projektů, která zahrnuje fáze: kontrola formálních náležitostí, hodnocení přijatelnosti, věcné hodnocení a analýza rizik.
Indikátor	Nástroj pro měření cíle/plánu, postupu či dosažených efektů jednotlivých úrovní implementace. Indikátor musí být přesně definován a tvoří jej kód, název, jasná definice, měrná jednotka včetně popisu způsobu měření, zdroj údajů, výchozí, cílová a dosažená hodnota. Pojem „indikátor“ má stejný význam jako jeho český ekvivalent „ukazatel“.
Podpora	Pojem, který vyjadřuje obecně příspěvek příjemci z EU (fondů ESI) a národních zdrojů; dále se dělí na návratnou podporu (rizikový kapitál, půjčky, záruky atd.) a nenávratnou podporu. Tato podpora se dále člení dle zdrojů financování, zastoupení jednotlivých zdrojů financování pak určují poměry financování.
Právní akt o poskytnutí/převodu podpory	Právní akt, ve kterém je stvrzeno poskytnutí/převod podpory subjektem poskytujícím podporu vůči příjemci. Blíže specifikuje podmínky poskytnutí/převodu podpory. Dle vztahu a charakteru poskytovatele podpory a příjemce může mít různou formu, např. rozhodnutí o poskytnutí dotace, stanovení výdajů, smlouva o financování, dohoda o financování.
Příjemce podpory	Veřejný nebo soukromý subjekt zodpovědný za zahájení, realizaci či udržení operace spolufinancované z ESI fondů, který na základě právního aktu o poskytnutí podpory a při splnění v něm stanovených podmínek předkládá ŘO nebo zprostředkujícímu subjektu nebo platební agentuře žádost o platbu (resp. jednotnou žádost nebo žádost o dotaci) a přijímá nárokové finanční prostředky z veřejných rozpočtů.
Žadatel	Konkrétní subjekt ze skupiny oprávněných žadatelů, který podal žádost o podporu. Žadatel přestává být žadatelem v okamžiku, kdy se stane příjemcem, nebo když je jeho žádost o podporu vyloučena z procesu schvalování operací.

Zdroj: *Obecná část pravidel pro žadatele a příjemce v rámci operačního programu Zaměstnanost.*

Seznam příloh ke kontrolnímu závěru

Příloha č. 1 – Přehled všech kontrolovaných projektů z OPZ v rámci podpory rodinné politiky.

Příloha č. 2 – Vynakládání peněžních prostředků na podporu rodin v ČR.

Přehled kontrolovaných projektů OPZ v rámci podpory rodinné politiky – ukončené projekty (stav PP43 Projekt finálně uzavřen)

Registrační číslo projektu	Název prioritní osy	Specifický cíl projektu	Název projektu	Příjemce podpory	IČ	Datum zahájení fyzické operace	Předpokládané datum ukončení fyzické realizace operace	Skutečné datum ukončení fyzické realizace operace	Celkové způsobilé výdaje (Kč)	Celkové způsobilé výdaje – příspěvek EU (Kč)	Proplaceno – CZV* (Kč)	Proplaceno – příspěvek EU* (Kč)
CZ.03.2.60/0.0/0.0/16_064/0006440	03.2 Sociální začleňování a boj s chudobou	2.1.1	Učí (se) celá rodina	Aufori, o.p.s.	1582241	01.09.2017	31.08.2020	31.08.2020	12 578 928,00	10 692 088,80	12 564 567,83	10 679 882,64
CZ.03.2.60/0.0/0.0/16_064/0006257	03.2 Sociální začleňování a boj s chudobou	2.1.1	Komplexní podpora ohrožených rodin v lokalitách Chrudim, Prachovice, Hrochův Týnec a Chrast	Šance pro Tebe, z.s.	68246277	01.10.2017	30.09.2020	30.09.2020	7 959 725,00	6 765 766,25	6 581 037,79	5 593 882,10
CZ.03.2.60/0.0/0.0/16_052/0007788	03.2 Sociální začleňování a boj s chudobou	2.1.1 2.1.2	Podpora stabilizace ohrožených rodin II.	Statutární město Brno	44992785	01.03.2018	28.02.2021	28.02.2021	16 076 860,80	13 665 331,67	13 976 438,63	11 879 972,78
CZ.03.2.63/0.0/0.0/15_007/0005680	03.2 Sociální začleňování a boj s chudobou	2.2.1	Podpora a rozvoj náhradní rodinné péče v Kraji Vysočina	Kraj Vysočina	70890749	01.01.2017	31.12.2019	31.12.2019	11 529 108,88	9 799 742,54	9 949 260,75	8 456 871,60
CZ.03.1.48/0.0/0.0/16_046/0006939	03.1 Podpora zaměstnanosti a adaptability pracovní síly	1.1.1	Hladce do práce	Centrum Kašpar, z. s.	26994445	01.08.2017	31.10.2020	31.10.2020	12 483 957,50	10 611 363,87	12 003 650,06	10 203 102,53
CZ.03.2.60/0.0/0.0/16_064/0006456	03.2 Sociální začleňování a boj s chudobou	2.1.1	Centrum DOBRÉ RODINNÉ péče	Dobrá rodina o.p.s.	24286664	01.09.2017	31.08.2019	31.08.2019	9 433 750,00	8 018 687,50	8 678 426,78	7 376 662,74
CZ.03.2.60/0.0/0.0/15_022/0001397	03.2 Sociální začleňování a boj s chudobou	2.1.1	Tři klíče k silné rodině	APERIO – Společnost pro zdravé rodičovství, z.s.	26528215	01.09.2016	31.08.2019	31.08.2019	10 069 743,75	8 559 282,18	10 069 743,72	8 559 282,13

Zdroj: seznam operací (příjemců) dostupný na: <https://www.dotaceeu.cz/cs/statistiky-a-analyzy/seznamy-prijemcu>.

* Nezahrnuje případné vratky.

**Přehled kontrolovaných projektů OPZ v rámci podpory rodinné politiky – projekty v realizaci
(stav PP37 Projekt v plné (fyzické i finanční) realizaci)**

Registrační číslo projektu	Název prioritní osy	Specifický cíl projektu	Název projektu	Příjemce podpory	IČ	Datum zahájení fyzické operace	Předpokládané datum ukončení fyzické realizace operace	Skutečné datum ukončení fyzické realizace operace	Celkové způsobilé výdaje (Kč)	Celkové způsobilé výdaje – příspěvek EU (Kč)	Proplaceno – CZV* (Kč)	Proplaceno – příspěvek EU* (Kč)
CZ.03.1.48/0.0/0.0/15_010/0000030	03.1 Podpora zaměstnanosti a adaptability pracovní síly	1.1.1	Mámo, táto neseďte doma!	Úřad práce České republiky	72496991	01.02.2016	30.04.2023	x	90 613 336,61	77 021 336,11	64 108 377,51	54 492 120,83
CZ.03.1.48/0.0/0.0/15_010/0000024	03.1 Podpora zaměstnanosti a adaptability pracovní síly	1.1.1	Péče a příležitost ve Zlínském kraji	Úřad práce České republiky	72496991	01.02.2016	30.04.2023	x	96 545 000,00	82 063 250,00	63 049 039,54	53 591 683,56
CZ.03.1.48/0.0/0.0/15_010/0000048	03.1 Podpora zaměstnanosti a adaptability pracovní síly	1.1.1	Rodiče na trhu práce v Libereckém kraji	Úřad práce České republiky	72496991	01.09.2016	30.04.2023	x	36 300 000,00	30 855 000,00	15 717 036,13	13 359 480,72

Údaje o proplacení u neukončených projektů:

CZ.03.1.48/0.0/0.0/15_010/0000030 – k 31. 1. 2022,

CZ.03.1.48/0.0/0.0/15_010/0000024 – k 31. 1. 2022,

CZ.03.1.48/0.0/0.0/15_010/0000048 – k 30. 11. 2021.

Zdroj: seznam operací (příjemců) dostupný na: <https://www.dotaceeu.cz/cs/statistiky-a-analyzy/seznamy-prijemcu>.

* Nezahrnuje případné vratky.

Přehled kontrolovaných projektů OPZ v rámci podpory rodinné politiky – shrnující informace ke kontrolovaným projektům

Název projektu	Shrnutí operace	Název projektu	Shrnutí operace
Učí (se) celá rodina	Pomáháme rodinám ohroženým chudobou při obnově jejich narušených funkcí s cílem stabilizovat rodinnou situaci za její aktivní účasti. Podporujeme to, aby děti mohly vyrůstat ve svých rodinách a aby se zlepšily jejich šance na uplatnění ve společnosti. Rodinám asistujeme při domácí přípravě do školy, při hospodaření a péči o děti. Projekt je koncipován jako komplexní program podpory ohrožených rodin, které se potýkají s problémy související s chudobou a které nezvládají řešit vlastními silami.	Centrum DOBRÉ RODINNÉ péče	Centrum DOBRÉ RODINNÉ péče se zaměřuje na rodiny se svěřenými dětmi, rodiny, kde hrozí odebrání dítěte anebo bylo dítě již odebráno. CEDR poskytuje tři druhy služeb: 1) Nepřetržitá telefonická podpora, v podobě odborných hot-line pracovníků; 2) Zajištění právního poradenství, zejména řešení a pomoc v situacích, které si vyžadují znalost specifické oblasti právního systému; 3) Psychologická a terapeutická činnost a odborná pomoc a poradenství při zajišťování kontaktu dítěte s rodinou.
Komplexní podpora ohrožených rodin v lokalitách Chrudim, Prachovice, Hrochův Týnec a Chrast	Předkládaný projekt řeší komplexní podporu ohrožených rodin i jednotlivců ve vyloučených lokalitách Chrudim, Prachovice a okolí, Hrochův Týnec a okolí, a to v jejich přirozeném prostředí. Rodiny žijící v těchto lokalitách se potýkají s celou škálou sociálních problémů, které vedou svým charakterem k sociálnímu vyloučení. Projekt má za cíl odbornou podporou a metodickým podchycením služeb zkompetentnit rodiny k samostatnému fungování ve většinové společnosti.	Tři klíče k silné rodině	Tři klíče k silné rodině – dlouhodobé vzdělávání, poradenství a provázení (koučink, mentoring) - mají za cíl zvýšit dovednosti a informovanost sólo rodičů a znevýhodněných osob pečujících o malé děti v oblasti rodičovství, osobní efektivity a začlenění na trh práce. Program je založený na zkušenostech a metodikách spolku APERIO a zahraničních organizací, se kterými APERIO spolupracuje. Podpoříme celkem 120 účastníků/ic z celé ČR; dalších 160 osob obdrží bagatelní podporu (poradenství).
Podpora stabilizace ohrožených rodin II.	Smyslem projektu je stabilizace rodin prostřednictvím posilování roviny vztahové, emocionální, výchovné i sociální. Rodiny budou směřovány k udržování a vytváření zdravého rodinného prostředí a v souvislosti s tím bude snižován počet dětí odebíraných z péče rodičů a budou posilovány podmínky pro jejich návrat do rodin, bude-li to v zájmu dítěte. Zároveň bude zefektivněn systém práce s rodinou, rozšířena nabídka/kapacita služeb a dojde k jejich zpřístupnění dané cílové skupině.	Mámo, táto neseďte doma!	Hlavním cílem projektu je zvýšení zaměstnanosti a aktivizace uchazečů o zaměstnání, kteří pečují o dítě (dětí) do 15 let věku, pomocí jednotlivých aktivit projektu. Do projektu mohou vstoupit uchazeči o zaměstnání bez ohledu na jejich dosažené vzdělání a pracovní praxi. Uvedená cílová skupina je z pohledu uplatnění na trhu práce problematická. Dochází u ní ke kumulaci překážek bránících nástupu do zaměstnání: vzdělání, péče o dítě, absence praxe, časový odstup od posledního zaměstnání.
Podpora a rozvoj náhradní rodinné péče v Kraji Vysočina	Projekt se zaměřuje na rozvoj systému kvality v sociálně-právní ochraně dětí (SPOD); rozvoj systému supervizí; na podporu aktivit k rozvíjení a zkvalitnění výkonu činnosti SPOD; zvyšování kompetencí soc. pracovníků veřejné správy zejm. formou vzdělávání, metodických podpor a na osvětová a metodická opatření v oblasti SPOD. Cílem projektu je podpora žadatelů o náhradní rodinnou péči (NRP), šíření povědomí o možnostech NRP v Kraji Vysočina a rozvoj kvality.	Péče a příležitost ve Zlínském kraji	Projekt je zaměřen na podporu osob pečujících o děti ve věku do 15 let a osob pečujících o závislého člena rodiny. Potřeba realizovat daný projekt vychází z podrobné analýzy situace a ze specifík regionu Zlínského kraje, kdy byla zjištěna zvýšená poptávka v oblasti zaměstnávání cílové skupiny. Stěžejním úkolem projektu je snížení nezaměstnanosti osob z cílové skupiny, jejich začlenění zpět na trh práce a nalezení přijatelné cesty k harmonii mezi pracovním a rodinným životem.
Hladce do práce	Projekt reaguje na problém disparity na TP a problém růstu míry nezam., které byly identifikovány v IPRÚ Liberec-Jablonec nad Nisou. Konkrétně pomůžeme 300 rodičům malých dětí překonat hendikepy a nástrahy, které na ně na TP číhají. Pomůžeme zhodnotit jejich silné a slabé stránky a sladit je s aktuálními požadavky místních firem, naučíme je efektivně hledat práci. Pro 110 z nich najdeme zaměstnání. Aktivizujeme zaměstnavatele a přispějeme k navýšení FFOP podporujících sladování práce a rodiny.	Rodiče na trhu práce v Libereckém kraji	Projekt je určen pro uchazeče o zaměstnání v evidenci Krajské pobočky ÚP ČR v Liberci (KrP) vracející se na trh práce po mateřské/rodičovské dovolené nebo pečující o děti do 15 let věku. Účastníci projdou souborem aktivit (motivační aktivity, skupinové a individuální poradenství, diagnostiky, odborná školení, rekvalifikační kurzy, řízená praxe, SÚPM). V projektu bude podpořeno minimálně 1000 osob.

Zdroj: seznam operací (příjemců) dostupný na: <https://www.dotaceeu.cz/cs/statistiky-a-analyzy/seznamy-prijemcu>.

Interaktivní zobrazení dat obsažených v kontrolním závěru a dat doplňujících kontrolní závěr z kontrolní akce č. 21/29 je dostupné na: <https://www.nku.cz/scripts/detail.php?id=12728>.

Vynakládání peněžních prostředků na podporu rodin v ČR – celkové proplacené výdaje na podporu rodinné politiky za období 2015 až 2021

	Výdaje (v mld. Kč)	Počet příjemců	Jednotka
Dávky státní sociální podpory	266,42	777	Průměrný počet příjemců podpory (v tis.)
Přídavek na dítě	17,90	303	Průměrný počet příjemců podpory (v tis.)
Porodné	1,24	1	Průměrný počet příjemců podpory (v tis.)
Rodičovský příspěvek	191,71	287	Průměrný počet příjemců podpory (v tis.)
Příspěvek na bydlení	55,56	186	Průměrný počet příjemců podpory (v tis.)
Peněžní prostředky OPZ	8,57	1 831	Počet příjemců dotace
<i>PO 1 – Podpora zaměstnanosti a adaptability pracovní síly</i>	7,78	1253	Počet příjemců dotace
IP 1.1 Přístup k zaměstnání pro osoby hledající zaměstnání a neaktivní osoby, včetně místních iniciativ na podporu zaměstnanosti a mobility pracovníků	0,78	40	Počet příjemců dotace
IP 1.2 Rovnost žen a mužů a sladění pracovního a soukromého života	7,00	1 213	Počet příjemců dotace
<i>PO 2 – Sociální začleňování a boj s chudobou</i>	0,76	568	Počet příjemců dotace
I.P 2.1 Aktivní začleňování, zejména za účelem zvyšování zaměstnatelnosti	0,20	76	Počet příjemců dotace
I.P 2.2 Zlepšování přístupu k dostupným, udržitelným a vysoce kvalitním službám, včetně zdravotnictví a sociálních služeb	0,04	19	Počet příjemců dotace
I.P 2.3 Strategie pro místní rozvoj s vedoucí úlohou komunit	0,51	473	Počet příjemců dotace
<i>PO 3 – Sociální inovace a mezinárodní spolupráce</i>	0,03	10	Počet příjemců dotace
IP 3.1 Sociální inovace a mezinárodní spolupráce	0,03	10	Počet příjemců dotace
Národní dotační titul Rodina	0,75	2 228	Počet příjemců dotace
Celkem	275,73	x	x

Zdroj: vypracoval NKÚ dle dat z IS Monitor, MS2014+, MPSV.

Vynakládání peněžních prostředků na podporu rodin v ČR – informace o podpoře rodinné politiky v rámci OPZ

Kraj	Počet projektů	Počet účastníků indikátor 6 00 00	Výdaje proplacené k 31.12.2021 (Kč)	IP 1.1 (Kč)	IP 1.2 (Kč)	IP 2.1 (Kč)	IP 2.2 (Kč)	IP 2.3 (Kč)	IP 3.1 (Kč)	Proplacené výdaje na dosažení jednotky indikátoru 6 00 00 (údaje v Kč/os.)
Hlavní město Praha	363	12 364	800 834 951	8 966 988	772 202 166	10 069 744			9 596 054	93 222
Jihočeský kraj	212	10 145	433 968 266	15 955 873	353 191 212	10 206 575	4 879 499	49 735 108		71 284
Jihomoravský kraj	518	23 048	1 315 221 507	49 733 902	1 170 830 809	36 693 522	4 218 873	47 975 334	5 769 067	101 788
Karlovarský kraj	44	2 442	147 811 693	75 109 469	58 322 346	2 708 476		11 671 401		72 967
Kraj Vysočina	96	4 041	188 292 860	20 780 912	145 762 075	2 371 738		19 378 135		62 999
Královéhradecký kraj	198	8 376	392 881 366		329 581 894	15 021 963	2 413 404	45 864 106		87 375
Liberecký kraj	139	7 198	360 162 780	52 955 877	277 442 499			29 764 404		78 523
Moravskoslezský kraj	328	15 709	712 383 063	26 450 858	606 816 419	27 797 358	7 343 326	43 975 102		83 110
Olomoucký kraj	208	9 933	462 708 336	80 608 876	322 824 210	5 285 518		53 989 731		81 662
Pardubický kraj	194	8 035	413 813 416	9 175 918	338 472 685	17 236 853	7 187 733	33 905 905	7 834 322	92 515
Plzeňský kraj	129	5 712	321 421 126	54 516 311	251 528 683	0		15 376 133		120 527
Středočeský kraj	629	24 597	1 376 533 019	11 696 397	1 264 835 506	13 862 659	2 582 737	83 555 721		78 898
Ústecký kraj	239	12 610	811 118 875	202 055 014	549 013 500	23 358 527		28 931 732	7 760 101	99 205
Zlínský kraj	195	8 419	459 646 427	63 049 040	355 849 119	0		40 748 269		106 291
Nadregionální/mezikrajské projekty	101	7 336	370 500 186	104 670 301	203 913 046	37 309 220	13 327 656	8 406 522	2 873 441	109 035
Celkem	3593	159 965	8 567 297 871	775 725 735	7 000 586 168	201 922 153	41 953 226	513 277 602	33 832 986	89 413

Zdroj: vypracoval NKÚ dle dat z MS2014+.

Investiční priority:

IP 1.1 Přístup k zaměstnání pro osoby hledající zaměstnání a neaktivní osoby, včetně místních iniciativ na podporu zaměstnanosti a mobility pracovníků

IP 1.2 Rovnost žen a mužů a sladění pracovního a soukromého života

IP 2.1 Aktivní začleňování, zejména za účelem zvyšování zaměstnatelnosti

IP 2.2 Zlepšování přístupu k dostupným, udržitelným a vysoce kvalitním službám, včetně zdravotnictví a sociálních služeb

IP 2.3 Strategie pro místní rozvoj s vedoucí úlohou komunit

IP 3.1 Sociální inovace a mezinárodní spolupráce

Vynakládání peněžních prostředků na podporu rodin v ČR – informace o podpoře osob z cílové skupiny u kontrolovaných projektů

Okres	Celkový počet účastníků > 40 hod.	Průměrné CZV na osobu > 40 hod.	Souhrnné výdaje na podporu osob v daném okresu (Kč)	Okres	Celkový počet účastníků > 40 hod.	Průměrné CZV na osobu > 40 hod.	Souhrnné výdaje na podporu osob v daném okresu (Kč)	Okres	Celkový počet účastníků > 40 hod.	Průměrné CZV na osobu > 40 hod.	Souhrnné výdaje na podporu osob v daném okresu (Kč)
Benešov	6	123 737	742 419	Jihlava	6	720 569	4 323 416	Přerov	106	178 103	18 878 935
Beroun	1	96 824	96 824	Jindřichův Hradec	1	110 115	110 115	Rychnov nad Kněžnou	3	50 405	151 216
Blansko	4	97 731	390 925	Kladno	2	123 956	247 912	Semily	185	34 631	6 406 759
Brno-město	138	111 529	15 390 977	Klatovy	1	96 824	96 824	Praha-východ	8	118 223	945 788
Brno-venkov	10	120 354	1 203 535	Kolín	3	47 281	141 843	Praha-západ	4	99 843	399 374
Bruntál	9	164 904	1 484 140	Kroměříž	87	151 088	13 144 624	Prostějov	130	179 145	23 288 794
Břeclav	3	157 533	472 600	Kutná Hora	7	115 212	806 485	Sokolov	1	171 523	171 523
Česká Lípa	291	35 038	10 195 999	Liberec	365	47 482	17 331 094	Svitavy	11	106 501	1 171 510
Český Krumlov	1	96 824	96 824	Litoměřice	3	100 850	302 549	Šumperk	95	180 354	17 133 592
Děčín	9	48 268	434 414	Louny	8	96 824	774 596	Teplice	5	102 226	511 130
Domažlice	1	181 242	181 242	Mladá Boleslav	4	54 036	216 144	Trutnov	14	106 942	1 497 189
Frydek-Místek	1	181 242	181 242	Most	5	57 232	286 161	Třebíč	11	372 060	4 092 656
Havlíčkův Brod	5	720 569	3 602 847	Náchod	58	59 970	3 478 284	Uherské Hradiště	175	150 350	26 311 273
Hlavní město Praha	11	82 056	902 620	Nový Jičín	1	96 824	96 824	Ústí nad Labem	15	88 427	1 326 400
Hodonín	4	121 866	487 465	Nymburk	3	96 824	290 473	Ústí nad Orlicí	14	113 735	1 592 288
Hradec Králové	143	61 936	8 856 832	Olomouc	145	164 292	23 822 285	Vsetín	159	150 253	23 890 299
Cheb	1	171 523	171 523	Opava	4	171 523	686 091	Vyškov	2	84 311	168 622
Chomutov	1	181 242	181 242	Ostrava-město	5	124 561	622 803	Zlín	221	150 979	33 366 259
Chrudim	129	49 134	6 338 300	Pardubice	15	67 952	1 019 279	Znojmo	3	181 242	543 727
Jablonec nad Nisou	261	40 889	10 672 159	Písek	1	96 824	96 824	Žďár nad Sázavou	2	415 342	830 685
Jeseník	72	181 242	13 049 439	Plzeň-jih	1	96 824	96 824	Celkem	2 999	102 121	306 260 411
Jičín	8	52 896	423 167	Plzeň-sever	1	34 202	34 202				

Zdroj: vypracoval NKÚ dle dat z MS2014+ a IS ESF 2014+.